



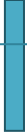
勞動部勞動力發展署

WORKFORCE DEVELOPMENT AGENCY, MINISTRY OF LABOR

就業市場情勢分析 11 月月報

勞動部勞動力發展署編印

中華民國 112 年 12 月編撰



就業市場情勢分析月報

目次

一、本月就業市場提要說明	2
(一) 國內景氣觀測.....	2
(二) 國內就業市場指標.....	4
二、國內景氣觀測	7
三、國內、外就業市場觀測	12
(一) 國內就業市場指標.....	12
(二) 公立就業服務求職求才概況	27
(三) 民間人力銀行求職求才概況	54
四、國際就業市場情勢分析	57
(一) 美國.....	57
(二) 日本.....	61
(三) 南韓.....	65
(四) 歐盟.....	69
(五) 經濟合作暨發展組織 (OECD)	73
(六) 國際勞工組織 (ILO) 勞動市場政策資訊.....	77
(七) 國際就業市場掃瞄.....	79
五、綜合分析.....	84
六、附表.....	88

一、本月就業市場提要說明

(一) 國內景氣觀測

1. 景氣對策信號：

112年11月景氣對策信號綜合判斷分數為20分，較上月增加4分，燈號再次轉為黃藍燈，主因11月出口、批發業營業額轉呈正成長，加上零售及餐飲業持續熱絡所致。

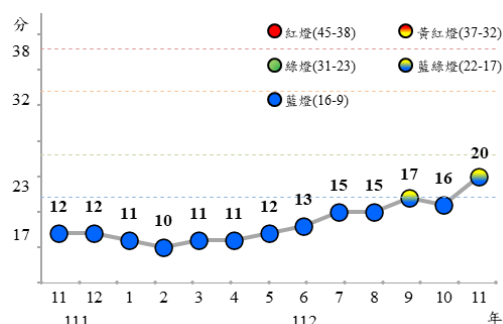
2. 海關商品貿易：

雖資通與視聽產品以外貨類的買氣持續受到全球經濟成長趨緩所牽制，但因人工智慧等新興應用商機明顯推進，加上比較基數降低，11月出口374.7億美元，較上年同月增3.8%；累計1至11月出口年減11.5%。

11月出口主要貨品中，資通與視聽產品居成長關鍵引擎，隨電腦及其附屬單元(如顯示卡、伺服器)買氣倍增，出口年增74.0%至93.7億美元，規模及增幅均創歷年單月最佳；其餘貨類則續呈跌勢，其中電子零組件因供應鏈持續調整庫存，年減3.6%，基本金屬、塑橡膠、化學品、紡織品年減逾1成。

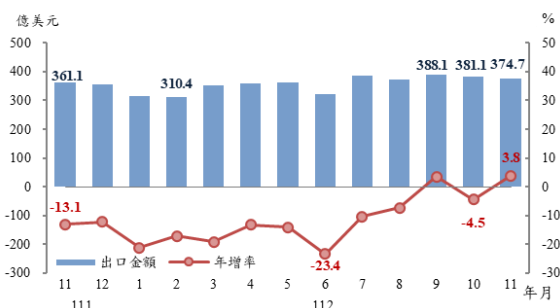
主要國家/地區11月進出口年增率，其中南韓、新加坡、香港出口呈正成長，增幅達到5%以上，我國、中國、德國(10月)出口亦呈正成長，年增不足5%；僅美國(10月)、日本出口負成長，年減1%至3%左右。各國/地區進口年增率多呈下滑，僅新加坡、香港進口分別年增0.4%、13.5%；我國、南韓、日本進口減幅大於10%，德國(10月)減幅亦大於7%，美國(10月)、中國進口減幅則小於3%。

圖1 景氣對策信號走勢圖



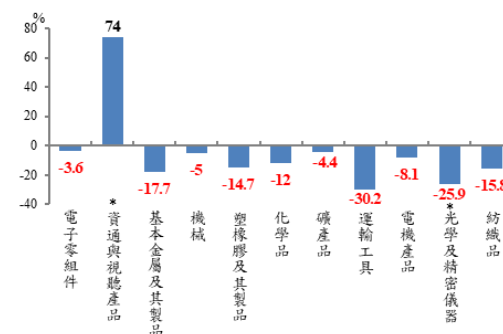
資料來源：國家發展委員會，景氣概況

圖2 出口金額及年增率



資料來源：財政部，進出口貿易統計

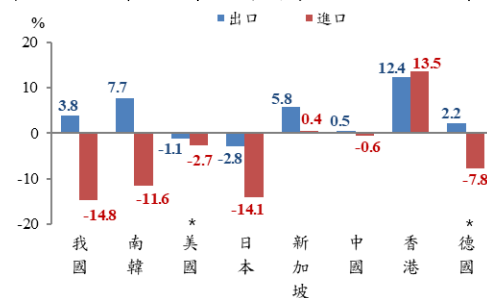
圖3 112年11月主要貨品出口年增率



資料來源：財政部，進出口貿易統計

註：按美元計算；*112年6月起配合HS2022年版修正，「光學及精密儀器」之部分貨品改列於「資通與視聽產品」

圖4 112年11月主要國家/地區進出口年增率



資料來源：財政部，進出口貿易統計

註：按美元計算；*美國、德國為10月份資料

3.金融物價情勢：

112年11月消費者物價指數(CPI)較上年同月漲2.90%，因蔬菜、水果、肉類及外食費等食物價格上漲，加以娛樂服務、房租、油料費、個人隨身用品、個人照顧服務費及醫療費用調漲所致，惟通訊設備、家庭耐久設備及運輸費等價格下跌，抵銷部分漲幅；若扣除蔬菜水果，漲2.36%，再剔除能源後之總指數(即核心CPI)，漲2.38%。

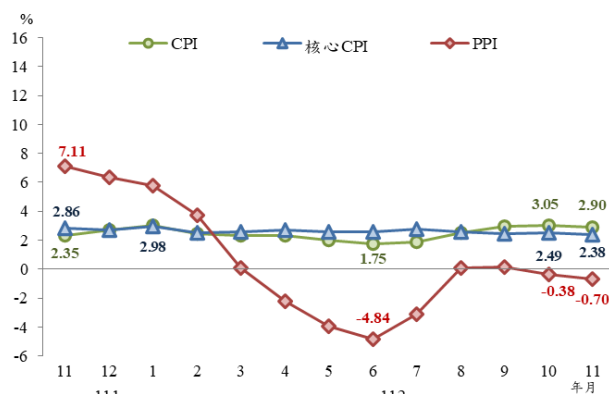
112年11月生產者物價指數(PPI)較上年同月跌0.70%，主因中油調降售予電業用戶之天然氣價格致燃氣價格下跌，加上石油及煤製品、金屬製品，以及化學材料及其製品與藥品等價格下跌所致，惟電價調漲，加上農產品與電力設備及配備等價格上漲，抵銷部分跌幅。

112年11月日平均貨幣總計數M1B及M2月增率分別為0.03%及0.67%；M1B及M2年增率分別下降為3.03%及5.33%，主要因資金淨匯入較上年同期減少。

4.臺灣採購經理人指數：

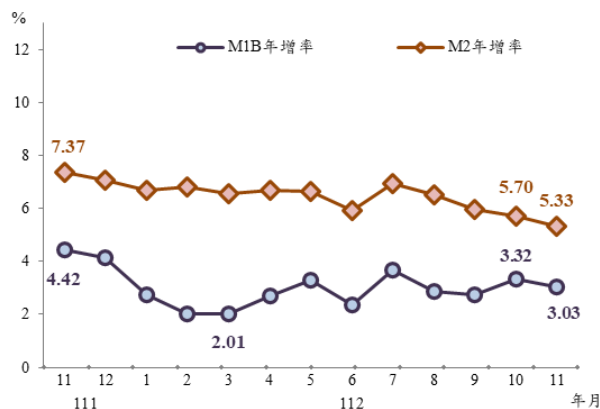
112年11月經季節調整後之臺灣製造業採購經理人指數(PMI)已連續9個月緊縮，本月指數微跌0.3個百分點至46.8%。而未季調之臺灣非製造業經理人指數(NMI)已連續13個月擴張，指數回升3.0個百分點至56.2%，為111年8月以來最快擴張速度。

圖5 CPI、核心CPI及WPI年增率



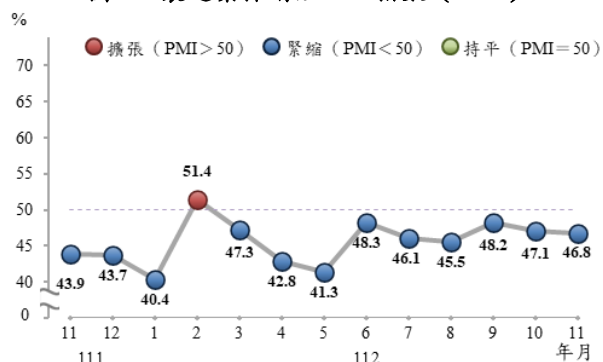
資料來源：行政院主計總處，物價統計月報

圖6 M1B、M2年增率



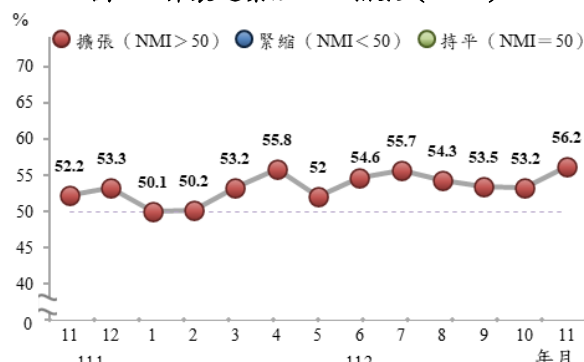
資料來源：中央銀行，重要金融統計月報

圖7 製造業採購經理人指數 (PMI)



資料來源：國家發展委員會，臺灣採購經理人指數

圖8 非製造業經理人指數 (NMI)



資料來源：國家發展委員會，臺灣採購經理人指數

(二) 國內就業市場指標

1. 勞動力狀況：

112年11月勞動力人數為1,197萬7千人，較上月增加8千人(+0.07%)，較上年同月增加11萬9千人(+1.00%)；勞動力參與率為59.26%，較上月上升0.02個百分點，較上年同月上升0.06個百分點。

2. 就業狀況：

112年11月就業人數為1,157萬7千人，較上月增加1萬9千人(+0.16%)，較上年同月增加14萬7千人(+1.29%)；就業率為57.28%，較上月上升0.07個百分點，較上年同月上升0.22個百分點。

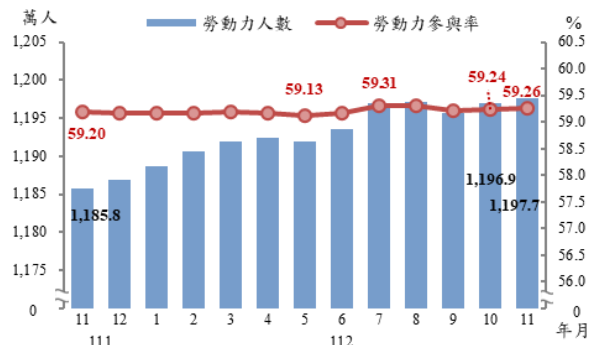
3. 失業狀況：

112年11月失業人數為40萬人，較上月減少1萬1千人(-2.62%)，較上年同月減少2萬8千人(-6.60%)，其中因工作場所業務緊縮或歇業而失業者減少2萬6千人。

112年11月失業率為3.34%，較上月下降0.09個百分點，較上年同月下降0.27個百分點。

在其他主要國家方面，美國112年11月經季調後失業率為3.7%，日本為2.5%，南韓為2.8%。與上月及上年同月比較，美國失業率分別下降0.2個百分點及上升0.1個百分點，日本則皆持平，南韓則分別上升0.3個百分點及持平。

圖 9 勞動力人數及勞動參與率



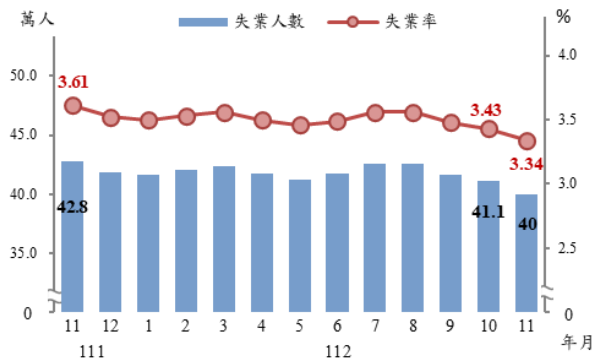
資料來源：行政院主計總處，人力資源調查統計月報

表 1 就業狀況

項目別	112年11月	與上月相比		112年1-11月平均		與上年同期比	
		與上月相比	與上年同月比	與上月相比	與上年同月比		
就業人數	11,577	0.16	1.29	11,522	0.94		
農業	499	-0.02	-5.06	510	-3.82		
工業	4,049	0.09	0.17	4,044	0.05		
服務業	7,030	0.22	2.43	6,969	1.83		

資料來源：行政院主計總處，人力資源調查統計月報

圖 10 失業人數及失業率



資料來源：行政院主計總處，人力資源調查統計月報

表 2 主要國家失業率

項目別	110年	111年	112年11月	與上月及上年同月比	
				與上月比	與上年同月比
我國	3.95	3.67	3.37	(-0.04)	(-0.26)
美國	5.4	3.7	3.7	(-0.2)	(0.1)
日本*	2.8	2.6	2.5	(0.0)	(0.0)
南韓	3.7	2.9	2.8	(0.3)	(0.0)

說明：括弧內()數字係增減百分點。

註：數據經季節調整；*日本為10月份資料

4.薪資：

112年11月全體受僱員工（含本國籍、外國籍之全時員工及部分工時員工）經常性薪資平均為4萬5,610元，較上月增加0.08%，較上年同月則增加2.11%；獎金及加班費等非經常性薪資資6,301元，合計後總薪資平均為5萬1,911元，較上月增加1.53%，較上年同月則增0.84%。1至11月全體受僱員工經常性薪資平均為4萬5,457元，較上年同期增加2.45%，剔除物價因素後，實質經常性薪資年減0.97%。

5.勞雇雙方協商減少工時人數：

112年11月底勞雇雙方協商減少工時（減班休息）實際實施人數為1萬348人（其中以製造業9,272人占89.60%最多），較上月減少521人（-4.79%），較上年同月減少7,815人（-43.03%）。

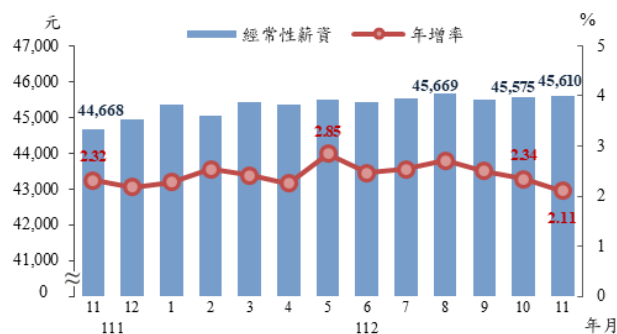
6.失業認定：

112年11月受理失業給付之申請件數為3萬5,408件，其中初次認定申請件數為8,088件，較上月增加了885件（+12.29%），較上年同月增加2,136件（+35.89%）；而再次認定申請件數則為2萬7,320件，較上月減少1,996件（-6.81%），較上年同月增加5,264件（+23.87%）。

7.資遣通報：

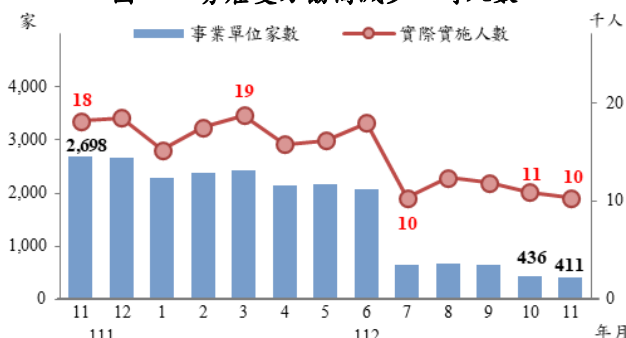
112年11月雇主通報資遣離職員工人數為1萬3,902人，較上月增加1,965人（+16.46%），且較上年同月增加2,328人（+20.11%）。

圖 11 受僱員工每人每月經常性薪資



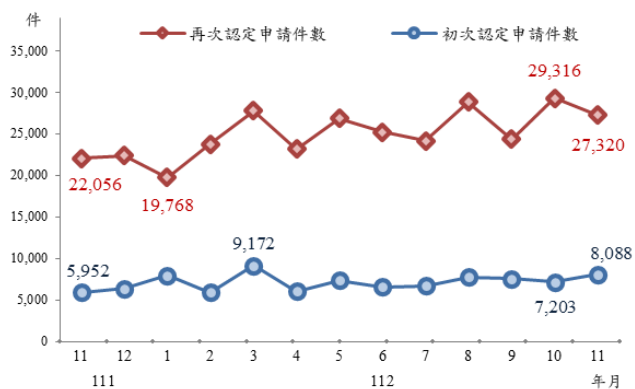
資料來源：行政院主計總處，薪資與生產力統計月報

圖 12 勞雇雙方協商減少工時人數



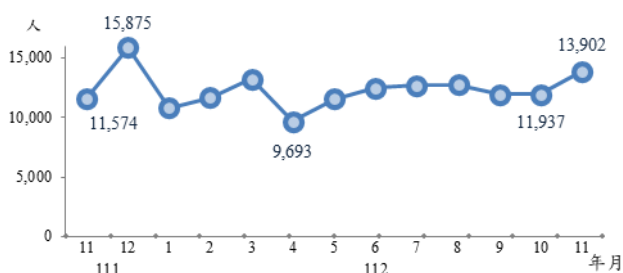
資料來源：勞動部，勞動統計查詢網

圖 13 失業給付初次認定件數



資料來源：勞動部，勞動統計查詢網

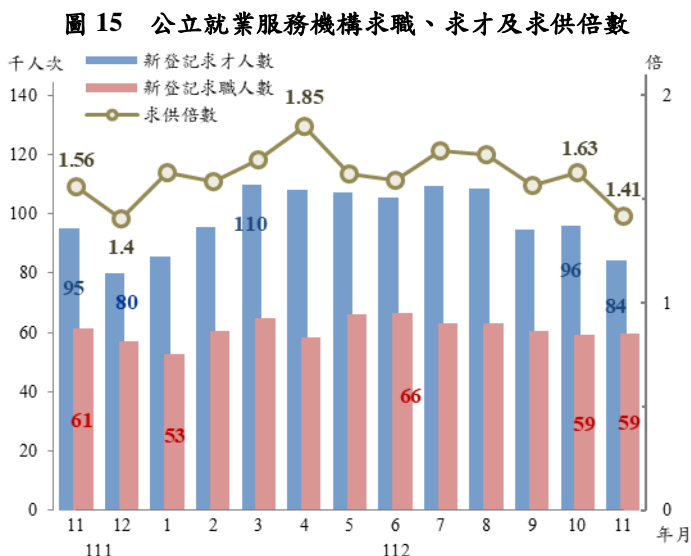
圖 14 資遣通報人數



資料來源：勞動部勞動力發展署資遣通報系統

8.求職、求才及求供倍數：

112年11月公立就業服務機構新登記求職人數為5萬9,433人次，較上月增加469人次（+0.80%），較上年同月減少1,744人次（-2.85%）；新登記求才人數為8萬4,060人次，較上月減少1萬1,926人次（-12.42%），較上年同月減少1萬1,253人次（-11.81%）；求供倍數為1.41倍，分別較上月及上年同月減少0.21倍及0.14倍。



資料來源：勞動部勞動力發展署，就業服務資訊整合系統

二、國內景氣觀測

1. 景氣對策信號¹

11月分數為20分，較上月增加4分，燈號由藍燈轉為黃藍燈。9項構成項目中，海關出口值、批發、零售及餐飲業營業額均由藍燈轉呈綠燈，分數各增加2分；其餘7項燈號不變（如圖16）。

圖 16 景氣對策信號變化

		2022年		2023年												
		11月	12月	1月	2月	3月	4月	5月	6月	7月	8月	9月	10月		11月	
		燈號	分數	燈號	%	燈號	%	燈號	%	燈號	%	燈號	%	燈號	%	燈號
綜合判斷	燈號															
	分數	12	12	11	10	11	11	12	13	15	15	17	16	16	20	
貨幣總計數M1B														3.4		3.1
股價指數														25.3		20.7
工業生產指數														-4.6		-3.3
非農業部門就業人數														1.590		1.587
海關出口值														-3.5		5.4
機械及電機設備進口值														-10.4		-11.5
製造業銷售量指數														-2.8 _r		-2.2
批發、零售及餐飲業營業額														-3.3		2.9
製造業營業氣候測驗點														93.77 _r		93.20

註：1.各構成項目除製造業營業氣候測驗點之單位為點(基期為95年)外，其餘均為年變動率；除股價指數外均經季節調整。

2. r為修正值。

資料來源：國家發展委員會，景氣概況新聞稿。

領先指標不含趨勢指數為98.31，較上月下降0.32%。7個構成項目經去除長期趨勢後，3項較上月上升，包括製造業營業氣候測驗點、外銷訂單動向指數、股價指數；其餘4項則較上月下

¹ 資料來源：國家發展委員會，景氣概況；https://index.ndc.gov.tw/n/zh_tw/data/news。

滑，分別為：實質半導體設備進口值、建築物開工樓地板面積、工業及服務業受僱員工淨進入率、實質貨幣總計數 M1B

同時指標不含趨勢指數為 100.67，較上月上升 0.77%。7 個構成項目經去除長期趨勢後，6 項較上月上升，包括：工業生產指數、製造業銷售量指數、批發、零售及餐飲業營業額、實質海關出口值、實質機械及電機設備進口值、非農業部門就業人數；僅電力（企業）總用電量較上月下滑。

112 年 11 月景氣對策信號綜合判斷分數為 20 分，較上月增加 4 分，燈號再次轉為黃藍燈，主因 11 月出口、批發業營業額轉呈正成長，加上零售及餐飲業持續熱絡所致。

2.海關商品貿易²

根據財政部海關進出口貿易概況資料顯示，雖資通與視聽產品以外貨類的買氣持續受到全球經濟成長趨緩所牽制，但因人工智慧等新興應用商機明顯推進，加上比較基數降低，11 月出口 374.7 億美元，較上年同月增 3.8%，累計 1 至 11 月出口年減 11.5%。

出口主要貨品中，11 月以資通與視聽產品居成長關鍵引擎，隨電腦及其附屬單元(如顯示卡、伺服器)買氣倍增，出口值年增 74.0%至 93.7 億美元，規模及增幅均創歷年單月最佳，其餘貨類則續呈跌勢，其中電子零組件因供應鏈持續調整庫存，年減 3.6%，基本金屬、塑、化產品減逾 1 成。累計 1 至 11 月多數貨品出口呈雙位數衰退，而資通與視聽產品出口規模已跨越歷年全年水準，年增 23.1%(見附表 1)。

對出口主要國家／地區方面，11 月對美國、東協、歐洲出口同受資通與視聽產品外銷暢旺挹注，各年增 33.1%、13.8%、

² 資料來源：財政部，進出口貿易統計月報；<https://www.mof.gov.tw/singlehtml/279?cntId=57409>。

1.7%，其中對美國出口值達 78.2 億美元創新高；對日本、中國大陸與香港則各減 11.4%、6.3%。累計 1 至 11 月對歐洲出口年增 1.8%，屬五大市場中唯一正成長者，對中、港出口年減 19.1%，為近 21 年來同期最低，對日本、東協、美國出口各減 7.8%、7.4%、2.3%（見附表 2）。

3. 金融物價情勢³

根據行政院主計總處統計資料，112 年 11 月份消費者物價指數（CPI）較上年同月漲 2.90%；蔬菜、水果、肉類及外食費等食物價格上漲，加以娛樂服務、房租、油料費、個人隨身用品、個人照顧服務費及醫療費用調漲所致，惟通訊設備、家庭耐久設備及運輸費等價格下跌，抵銷部分漲幅；若扣除蔬菜水果，漲 2.36%，再剔除能源後之總指數（即核心 CPI），漲 2.38%。

11 月生產者物價指數（PPI）較上年同月跌 0.7%，主因中油調降售予電業用戶之天然氣價格致燃氣價格下跌，加上石油及煤製品、金屬製品，以及化學材料及其製品與藥品等價格下跌所致，惟電價調漲，加上農產品與電力設備及配備等價格上漲，抵銷部分跌幅（見附表 3）。

貨幣總計數方面，根據中央銀行統計資料，112 年 11 月日平均貨幣總計數 M1B 及 M2 月增率分別為 0.03% 及 0.67%；M1B 及 M2 年增率分別下降為 3.03% 及 5.33%，主要因資金淨匯入較上年同期減少。累計本年 1 至 11 月 M1B 及 M2 平均年增率分別為 2.79% 及 6.34%。

³ 資料來源：

1. 行政院主計總處，物價統計；

<https://www.stat.gov.tw/lp.asp?CtNode=489&CtUnit=1818&BaseDSD=29&mp=4>。

2. 中央銀行，重要金融統計月報；<https://www.cbc.gov.tw/tw/cp-532-104915-d9972-1.html>。

4.臺灣採購經理人指數⁴

112 年 11 月經季節調整後之臺灣製造業採購經理人指數 (PMI) 已連續 9 個月緊縮，本月指數微跌 0.3 個百分點至 46.8%。惟經季節調整後之新增訂單指數及未來六個月展望指數微幅回升，部分指標略有好轉。五項組成指標中，經季調之新增訂單、生產、人力僱用呈現緊縮，供應商交貨時間下降，存貨持續緊縮。製造業六大產業中，三大產業回報 PMI 緊縮，各產業依緊縮速度排序為電力暨機械設備產業 (43.7%)、電子暨光學產業 (44.3%) 與基礎原物料產業 (46.3%)。食品暨紡織產業 (53.0%)、化學暨生技醫療產業 (51.7%) 與交通工具產業 (51.7%) 則回報 PMI 為擴張。

而非製造業經理人指數 (NMI) 已連續 13 個月擴張，指數回升 3.0 個百分點至 56.2%，為 111 年 8 月以來最快擴張速度。其中，新增訂單、商業活動及未來六個月展望等指數呈現擴張，且擴張速度加快。四項組成指標中，商業活動、新增訂單與人力僱用皆呈現擴張，供應商交貨時間上升。八大產業中，六大產業 NMI 呈現擴張，依擴張速度排序為教育暨專業科學業 (61.1%)、營造暨不動產業 (60.8%)、零售業 (57.3%)、住宿餐飲業 (56.7%)、運輸倉儲業 (56.7%) 與金融保險業 (56.1%)。資訊暨通訊傳播業 (44.5%) 與批發業 (47.9%) 則回報 NMI 為緊縮。

5.景氣綜合分析

我國綜合景氣燈號 11 月分數為 20 分，較上月增加 4 分，主因出口、批發業營業額轉正成長，加上零售及餐飲業持續熱絡所致。另，領先指標跌幅縮小，同時指標維持上升，顯示國內景氣持續好轉。

⁴ 資料來源：國家發展委員會，景氣概況；https://index.ndc.gov.tw/n/zh_tw/data/news。

展望未來，IMF 等機構預測 113 年全球貿易量成長回升，加上新興科技應用商機持續熱絡，供應鏈庫存量水位漸趨正常，有助挹注出口動能；投資方面，半導體業維持先進製程投資，綠能與回臺投資持續落實，加上政府擴增明年公共建設、科技發展、淨零轉型預算，可望激勵投資；消費方面，國內股市交易熱絡，勞動市場保持穩定，加上明年基本工資調升，以及政府持續優化稅制及降低國人各項生活負擔，提高民眾可支配所得，有助民間消費動能延續。國內外主要機構預測明年臺灣經濟成長率可望逾 3%，優於 112 年，惟各國央行貨幣政策走向、國際原物料價格走勢，以及地緣政治情勢發展，仍須密切留意。

三、國內、外就業市場觀測

(一) 國內就業市場指標

根據行政院主計總處調查，112 年 11 月就業人數為 1,157 萬 7 千人，較上月增加 1 萬 9 千人 (+0.16%)、失業人數為 40 萬人，較上月減少 1 萬 1 千人 (-2.62%)，失業率為 3.34%，較上月下降 0.09 個百分點；若與上年同月相比，就業人數增加 14 萬 7 千人 (+1.29%)、失業人數減少 2 萬 8 千人 (-6.60%)，失業率下降 0.27 個百分點；另經調整季節變動因素後，失業率為 3.37%，較上月下降 0.04 個百分點，而勞參率為 59.22%，較上月減少 0.01 個百分點。

就業市場方面，在公立就業服務機構之求職與求才方面，根據勞動部勞動力發展署就業服務資訊整合系統統計，112 年 11 月各公立就業服務機構新登記求職人數為 5 萬 9,433 人次，較上月增加 469 人次 (+0.80%)，較上年同月減少 1,744 人次 (-2.85%)；新登記求才人數為 8 萬 4,060 人次，較上月減少 1 萬 1,926 人次 (-12.42%)，較上年同月減少 1 萬 1,253 人次 (-11.81%)；市場之就業選擇機會（求供倍數）為 1.41 倍，分別較上月及上年同月減少 0.21 倍及 0.14 倍。

至於減班休息人數，112 年 11 月底勞雇雙方協商減少工時（減班休息）實際實施人數為 1 萬 348 人，較上月減少 521 人 (-4.79%)，較上年同月底減少 7,815 人 (-43.03%)；其中以製造業占 89.60% 最多。而 112 年 11 月雇主通報資遣離職員工人數為 1 萬 3,902 人，較上月增加 1,965 人 (+16.46%)，相較上年同月增加 2,328 人 (+20.11%)。

表 3 呈現國內就業市場之重要統計結果與指標變化，說明其現況與變化特色，以為觀察國內就業情勢變化之量化基礎。

表 3 人力資源與就業市場情勢重要指標

期別	勞動力 (千人)	就業 人數 (千人)	失業 人數 (千人)	新登記 求職人數 (千人次)	新登記 求才人數 (千人次)	勞動力 參與率 (%)	失業率 (%)	就業率 (%)	非勞動 力占比 (%)
110年(2021)	11,919	11,447	471	746	1,208	59.02	3.95	56.69	40.97
11月	11,913	11,477	436	58	107	59.11	3.66	56.95	40.89
12月	11,914	11,480	433	56	86	59.16	3.64	57.01	40.84
111年(2022)	11,853	11,418	434	719	1,193	59.18	3.68	57.01	40.82
1月	11,905	11,474	430	57	103	59.17	3.61	57.03	40.83
2月	11,893	11,458	434	52	102	59.17	3.65	57.01	40.83
3月	11,875	11,440	435	60	113	59.19	3.66	57.02	40.81
4月	11,844	11,415	429	55	97	59.16	3.62	57.02	40.84
5月	11,805	11,371	434	60	98	59.05	3.68	56.88	40.95
6月	11,815	11,372	442	65	99	59.12	3.74	56.91	40.88
7月	11,845	11,397	448	67	103	59.28	3.78	57.04	40.72
8月	11,851	11,402	449	64	100	59.29	3.79	57.04	40.71
9月	11,830	11,397	433	62	102	59.17	3.66	57.00	40.83
10月	11,841	11,410	431	59	101	59.18	3.64	57.03	40.82
11月	11,858	11,430	428	61	95	59.20	3.61	57.06	40.80
12月	11,869	11,451	418	57	80	59.17	3.52	57.09	40.83
112年(2023)	11,939	11,522	417	61	100	59.21	3.49	57.15	40.79
1月	11,887	11,471	416	53	86	59.17	3.50	57.10	40.83
2月	11,906	11,485	420	60	95	59.18	3.53	57.09	40.82
3月	11,919	11,494	424	65	110	59.20	3.56	57.09	40.80
4月	11,924	11,506	417	58	108	59.18	3.50	57.11	40.82
5月	11,920	11,507	412	66	107	59.13	3.46	57.08	40.87
6月	11,935	11,518	417	66	105	59.17	3.49	57.10	40.83
7月	11,969	11,543	426	63	109	59.31	3.56	57.20	40.69
8月	11,972	11,546	426	63	108	59.30	3.56	57.19	40.70
9月	11,957	11,541	416	60	95	59.21	3.48	57.15	40.79
10月	11,969	11,558	411	59	96	59.24	3.43	57.21	40.76
11月	11,977	11,577	400	59	84	59.26	3.34	57.28	40.74
較上月增減%	0.07	0.16	-2.62	0.80	-12.42	(0.02)	(-0.09)	(0.07)	(-0.02)
較上年同月 增減%	1.00	1.29	-6.60	-2.85	-11.81	(0.06)	(-0.27)	(0.22)	(-0.06)
較上年同期 增減%	0.74	0.94	-4.36	1.51	-0.88	(0.03)	(-0.19)	(0.15)	(-0.03)

註：1.本表括號（）內數字係指增減百分點。
 2.勞動力參與率＝（勞動力÷15歲以上民間人口）*100%。
 3.失業率＝（失業者÷勞動力）*100%。
 4.就業率＝（就業者÷15歲以上民間人口）*100%。
 5.非勞動力占比＝（非勞動力÷15歲以上民間人口）*100%。
 資料來源：1.行政院主計總處，人力資源調查。
 2.勞動部，勞動統計查詢網。

表3 人力資源與就業市場情勢重要指標（續）

期別	受僱員工 人數占比 (%)	想工作未找 工作隨時可 以工作者比 率(%)	25-54歲之 就業率(%)	15-24歲之 失業率(%)	高階技能 工作者占 比(%)	長期失業 人數占比 (%)	大專以上 勞動力占 比(%)	受僱員工 每人月 總薪資 (元)	受僱員工 每人 月工時 (小時)
110年(2021)	76.93	1.91	83.08	12.11	15.99	10.62	53.41	55,792	166.7
11月	77.26	1.84	83.65	11.81	16.02	11.47	54.97	50,161	175.4
12月	77.25	1.84	83.74	11.78	16.06	9.93	55.03	55,449	176.0
111年(2022)	77.52	1.84	83.93	11.96	16.24	13.36	55.63	57,718	167.3
1月	77.29	1.80	83.81	11.73	16.06	12.56	55.05	106,128	167.5
2月	77.29	1.83	83.81	12.03	16.08	12.67	55.11	49,192	129.3
3月	77.41	1.83	83.88	12.06	16.10	12.64	55.08	51,336	182.4
4月	77.50	1.81	83.92	11.82	16.16	12.12	55.06	51,472	157.7
5月	77.48	1.82	83.79	11.73	16.25	13.82	55.11	55,197	168.1
6月	77.44	1.78	83.80	12.08	16.24	12.67	55.34	52,843	167.5
7月	77.44	1.82	83.86	12.29	16.28	11.83	55.47	58,253	169.6
8月	77.52	1.83	83.95	12.60	16.30	14.25	56.00	56,115	182.1
9月	77.63	1.82	84.03	12.30	16.36	14.32	56.26	52,718	168.7
10月	77.68	1.79	84.05	11.92	16.31	14.39	56.30	50,464	162.8
11月	77.74	1.78	84.11	11.70	16.31	12.85	56.35	51,481	175.7
12月	77.82	1.77	84.19	11.31	16.39	14.83	56.40	57,522	176.1
112年(2023)	77.89	1.76	84.44	11.42	16.52	11.97	56.89	㊦59,270	㊦167.1
1月	77.80	1.78	85.20	11.13	16.41	12.74	56.41	106,930	137.1
2月	77.75	1.80	84.15	11.42	16.40	14.05	56.48	52,587	161.3
3月	77.77	1.79	84.18	11.40	16.45	12.03	56.46	52,068	189.0
4月	77.83	1.76	84.24	11.37	16.48	11.75	56.47	51,754	146.6
5月	77.90	1.75	84.25	11.17	16.49	14.08	56.55	54,751	179.0
6月	77.92	1.79	84.29	11.63	16.50	11.03	56.74	53,836	170.2
7月	77.85	1.79	84.41	11.98	16.56	10.09	56.88	59,191	170.5
8月	77.87	1.80	84.46	12.00	16.56	12.21	57.33	55,833	184.0
9月	77.94	1.74	84.49	11.42	16.62	11.30	57.44	㊦54,594	㊦168.9
10月	78.01	1.69	84.55	11.21	16.64	11.19	57.45	㊦51,143	㊦164.4
11月	78.16	1.68	84.65	10.90	16.65	11.25	57.54		
較上月增減%	(0.15)	(-0.01)	(0.10)	(-0.31)	(0.01)	(0.06)	(0.09)	-6.32	-2.66
較上年同月 增減%	(0.42)	(-0.10)	(0.54)	(-0.80)	(0.34)	(-1.60)	(1.19)	1.35	0.98
較上年同期 增減%	(0.40)	(-0.05)	(0.53)	(-0.60)	(0.30)	(-1.13)	(1.33)	1.53	0.91

註：1.受僱員工人數占比＝（受僱員工人數÷勞動力）*100%。

2.想工作而未找工作且隨時可以開始工作者比率＝（想工作而未找工作且隨時可以開始工作者÷非勞動者）*100%。

3.25-54歲之就業率＝（25-54歲就業人數÷25-54歲民間人口）*100%。

4.15-24歲之失業率＝（15-24歲失業者÷15-24歲年齡層勞動力）*100%。

5.高階技能工作者占比＝（職業別為民意代表、主管及經理人員、專業人員之人數÷就業人數）*100%。

6.長期失業人數占比＝（失業期間達1年以上之失業者人數÷總失業者人數）*100%。

7.大專以上勞動力占比＝（大專以上勞動力÷勞動力）*100%。

8.㊦代表初步統計結果、㊦為修正數。

資料來源：行政院主計總處，人力資源調查提要分析、薪資與生產力調查提要分析。

1.失業率⁵

112年11月失業率為3.34%，較上月下降0.09個百分點，較上年同月下降0.27個百分點；經季節調整之失業率為3.37%，較上月下降0.04個百分點，較上年同月下降0.26個百分點。

若按年齡層來看，以20至24歲失業率11.27%最高，較上月下降0.29個百分點，較上年同月下降0.80個百分點；其次為15至19歲失業率8.03%，較上月下降0.42個百分點，較上年同月下降0.65個百分點，高失業率多集中於15至24歲青年，主因15至24歲青年處工作初期或調適階段，失業率較高。

從教育程度別觀察，以擁有大學學歷者之失業率4.55%最高，較上月下降0.13個百分點，較上年同月亦下降0.61個百分點；其次為高級中等（高中、高職）失業率3.14%，與上月持平，較上年同月下降0.09個百分點。

2.失業者⁶

112年11月失業人數為40萬人，較上月減少1萬1千人（-2.62%），較上年同月減少2萬8千人（-6.60%）；其中初次尋職失業人數為8萬8千人，較上月減少3千人（-3.13%），較上年同月減少7千人（-7.03%）；而非初次尋職失業人數則為31萬2千人，較上月減少8千人（-2.47%），較上年同月減少2萬1千人（-6.48%）。

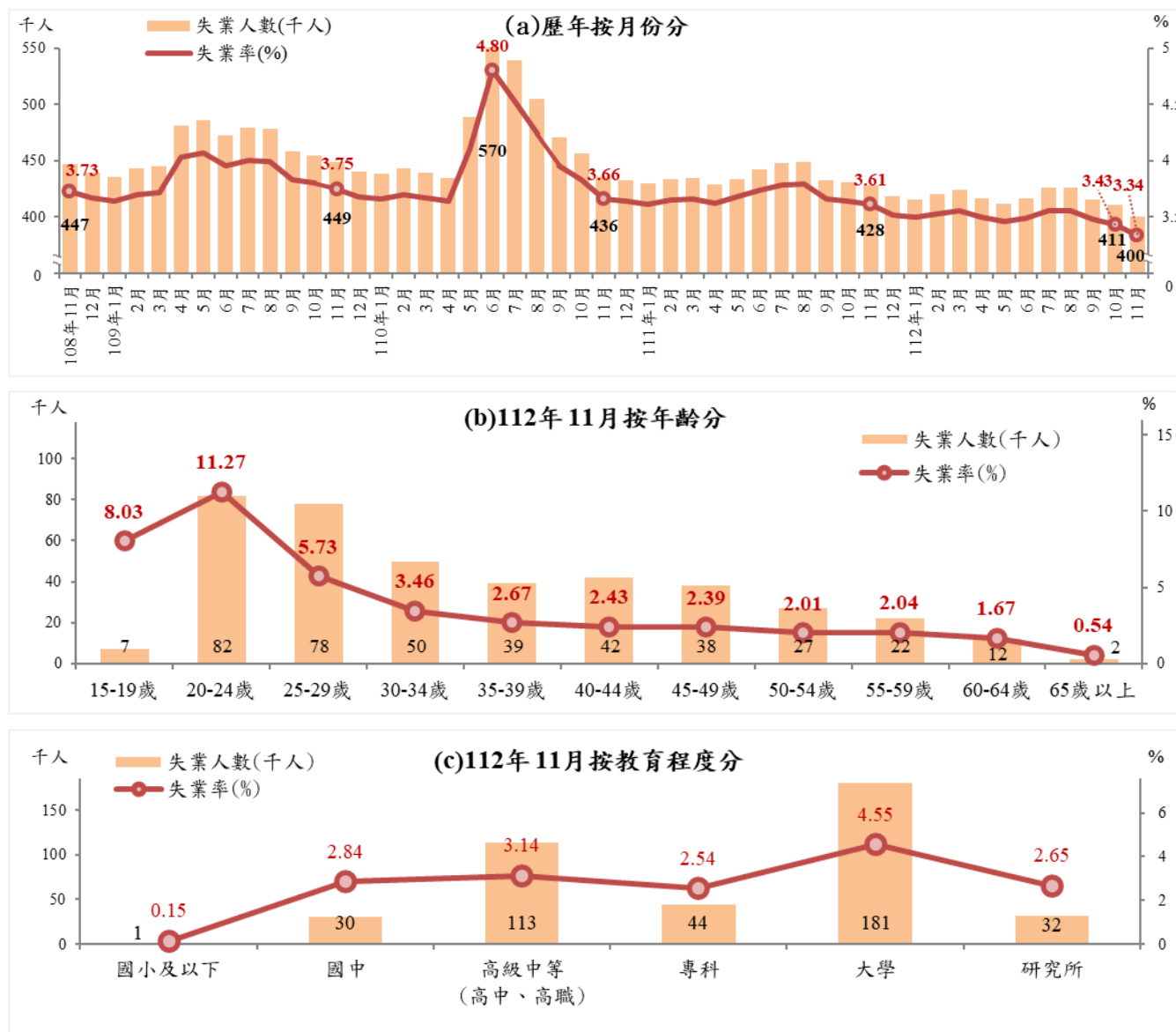
在非初次尋職失業者失業原因中，以「對原有工作不滿意」之失業者（16萬5千人）最多，較上月減少4千人（-2.29%），較上年同月增加1萬6千人（+10.84%）。其次為「工作場所業

⁵ 資料來源：行政院主計總處，人力資源調查；<https://www.stat.gov.tw/np.asp?ctNode=514>。

⁶ 資料來源：行政院主計總處，人力資源調查；<https://www.stat.gov.tw/np.asp?ctNode=514>。

務緊縮或歇業」之失業者（10萬7千人），較上月減少2千人（-1.76%），較上年同月減少2萬6千人（-19.49%）。另外「季節性或臨時性工作結束」之失業者（2萬6千人），較上月減少2千人（-6.55%），較上年同月減少7千人（-20.62%）。

圖 17 失業人數與失業率



註：高級中等係指高中、高職。

資料來源：行政院主計總處，人力資源調查統計月報。

表 4 失業人數及原因

單位：千人、%

項目 期別	總計	初次 尋職者	非初次 尋職者	非初次尋職者失業原因				
				工作場所 業務緊縮 或歇業	對原有 工作不 滿意	季節性或 臨時性 工作結束	傷病或 健康不 良	其他 原因
110年(2021)	471	95	376	166	157	34	9	10
111年(2022)	434	95	340	140	150	32	10	9
1月	430	91	339	149	146	30	7	7
2月	434	90	344	144	149	32	8	11
3月	435	91	344	137	155	32	8	12
4月	429	89	340	136	154	31	8	11
5月	434	87	347	144	153	31	10	9
6月	442	94	349	147	152	31	10	8
7月	448	102	347	146	149	31	12	8
8月	449	107	342	141	149	32	11	9
9月	433	98	335	136	148	32	10	9
10月	431	97	334	133	149	33	11	8
11月	428	95	333	133	149	33	10	8
12月	418	94	324	129	147	32	9	7
112年(2023)	417	91	325	115	165	31	7	7
1月	416	93	323	126	149	32	10	6
2月	420	90	330	124	154	34	10	8
3月	424	91	333	123	161	33	8	6
4月	417	89	328	119	163	32	7	5
5月	412	86	326	114	165	31	7	7
6月	417	91	326	113	170	30	5	6
7月	426	97	329	113	172	31	6	5
8月	426	97	329	111	173	30	7	6
9月	416	91	324	108	174	28	5	8
10月	411	91	320	109	169	28	5	7
11月	400	88	312	107	165	26	6	6
與上月比較								
增減值	-11	-3	-8	-2	-4	-2	1	-1
增減率(%)	-2.62	-3.13	-2.47	-1.76	-2.29	-6.55	*	*
與上年同月比較								
增減值	-28	-7	-22	-26	16	-7	-4	-2
增減率(%)	-6.60	-7.03	-6.48	-19.49	10.84	-20.62	*	*

註 1：表中非初次尋職者失業原因之其他原因的人數為非初次尋職人數減去表中所列四種失業原因人數。

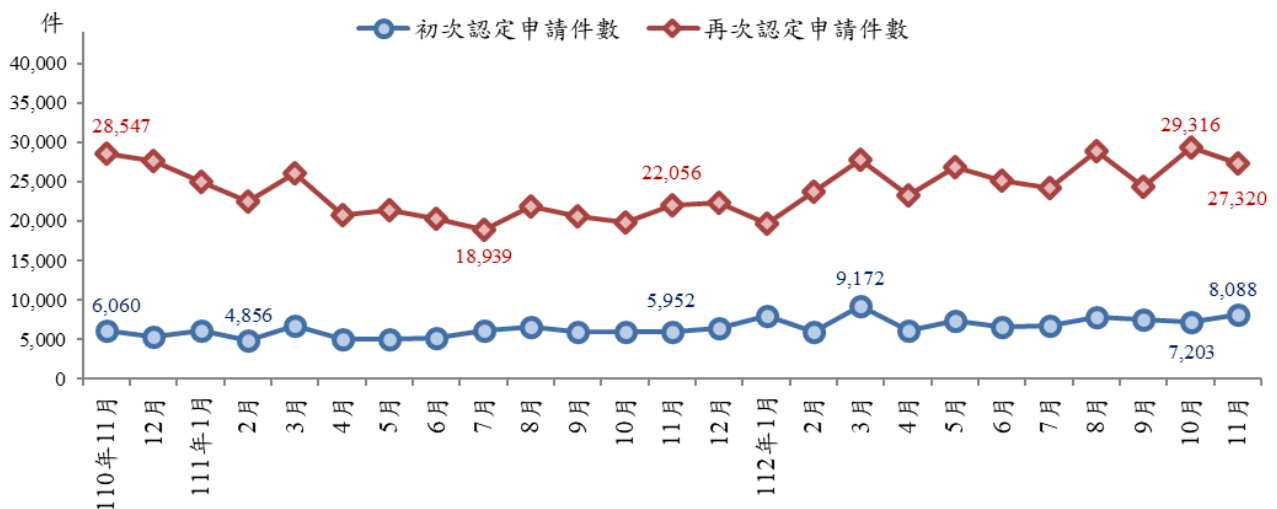
註 2：*為該項資料絕對數甚小，計算變動比率時，幅度顯大，易生誤會，故從略。

資料來源：行政院主計總處，人力資源調查統計月報。

3. 失業認定⁷

根據勞保局統計資料，112年11月受理失業給付之申請件數為3萬5,408件，其中初次認定申請件數為8,088件，較上月增加885件(+12.29%)，較上年同月增加2,136件(+35.89%)；而再次認定申請件數則為2萬7,320件，較上月減少1,996件(-6.81%)，較上年同月增加5,264件(+23.87%)。

圖 18 失業給付之失業認定件數



資料來源：勞動部，勞動統計查詢網。

4. 資遣通報⁸

112年11月資遣通報人數為1萬3,902人，與上月相較增加1,965人(+16.46%)，相較上年同月增加2,328人(+20.11%)。

其中，一般工廠資遣離職員工為1萬1,171人，較上月增加480人(+4.49%)，較上年同月增加897人(+8.73%)；而關廠歇業資遣離職員工為2,731人，較上月增加1,485人(+119.18%)，較上年同月增加1,431人(+110.08%)。

⁷ 資料來源：勞動部，勞動統計查詢網。

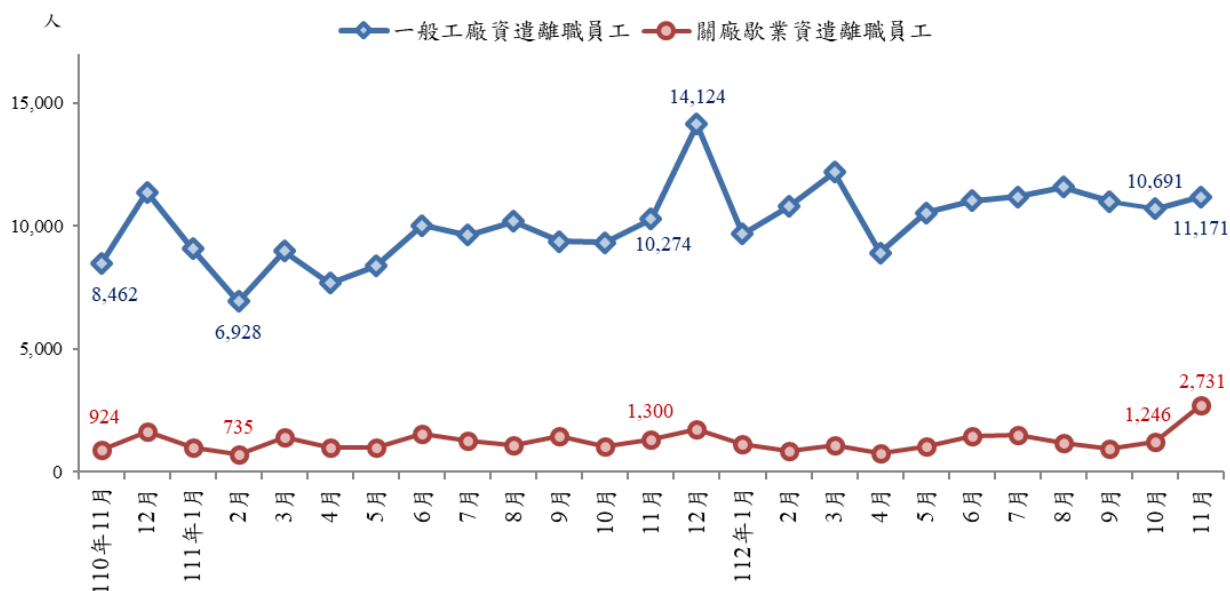
⁸ 資料來源：勞動部勞動力發展署資遣通報系統。

依縣市別來看，以臺北市資遣通報人數 3,726 人最多，約占 26.80%；其次為新北市 2,138 人，約占 15.38%；第三為臺中市 1,862 人，約占 13.39%。

與上月相較，以臺北市增加 1,012 人最多，其次為新北市增加 326 人，第三為桃園市增加 324 人。另以臺南市減少 138 人最多，其次為新竹市（減少 102 人）與嘉義縣（減少 30 人）。

若與上年同月相較，則以臺北市增加 1,146 人最多，其次為桃園市增加 414 人，第三為新北市增加 299 人。以臺南市減少 319 人最多，其次為新竹縣（減少 113 人）與彰化縣（減少 38 人）。

圖 19 雇主通報資遣離職員工人數



資料來源：勞動部勞動力發展署資遣通報系統。

表 5 雇主通報資遣離職員工人數-依項目分類

單位：人、%

期別	總計	一般工廠資遣 離職員工	關廠歇業資遣 離職員工
109年(2020)	169,883	150,789	19,094
110年(2021)	138,532	123,090	15,442
111年(2022)	128,579	113,948	14,631
11月	11,574	10,274	1,300
12月	13,031	11,365	1,666
112年(2023)	118,907	107,562	11,345
1月	10,835	9,676	1,159
2月	11,663	10,798	865
3月	13,272	12,174	1,098
4月	9,693	8,906	787
5月	11,589	10,539	1,050
6月	12,493	11,016	1,477
7月	12,690	11,181	1,509
8月	12,764	11,578	1,186
9月	11,971	11,003	968
10月	11,937	10,691	1,246
11月	13,902	11,171	2,731
與上月比較			
增減人數	1,965	480	1,485
增減率	16.46	4.49	119.18
與上年同月比較			
增減人數	2,328	897	1,431
增減率	20.11	8.73	110.08

註1：一般工廠資遣離職員工之統計資料，係根據勞動基準法第11條第2款、第11條第3款、第11條第4款、第11條第5款、第20條及其他事由彙總而成。

註2：關廠歇業資遣離職員工之統計資料，係根據勞動基準法第13條但書、第11條第1款彙總而成。

資料來源：勞動部勞動力發展署資遣通報系統。

5. 勞雇雙方協商減少工時人數⁹

截至 112 年 11 月底，經地方勞工行政主管機關通報實施勞雇雙方協商減少工時事業單位共計 411 家，實際實施人數為 1 萬 348 人，較上月底實施家數減少 25 家，實際實施人數減少 521 人。

若依不同行業別區分，實際實施人數中以製造業 9,272 人最多，約占 89.60%；其次為批發及零售業 880 人，約占 8.50%；第三為支援服務業 53 人，約占 0.51%。

與上月底相較，僅出版影音及資通訊業有增加（增加 11 人），行業皆呈減少，而減少較多則以製造業（減少 387 人）、營建工程業（減少 55 人）及批發零售業（減少 47 人）減少較多。

與上年同月底相比，僅有製造業（增加 3,886 人）增加，其他行業皆呈減少，以支援服務業（減少 7,719 人）減少最多，其次為住宿及餐飲業（減少 1,109 人），第三為運輸及倉儲業（減少 955 人）。

若細分製造業之次行業，以金屬機電工業達 5,860 人最多（占製造業的 63.20%），較上月減少 532 人（-8.32%），較上年同月增加 3,432 人（+1.41 倍）；其次為資訊電子工業 2,236 人，較上月增加 224 人（+11.13%），較上年同月增加 699 人（+45.48%）。

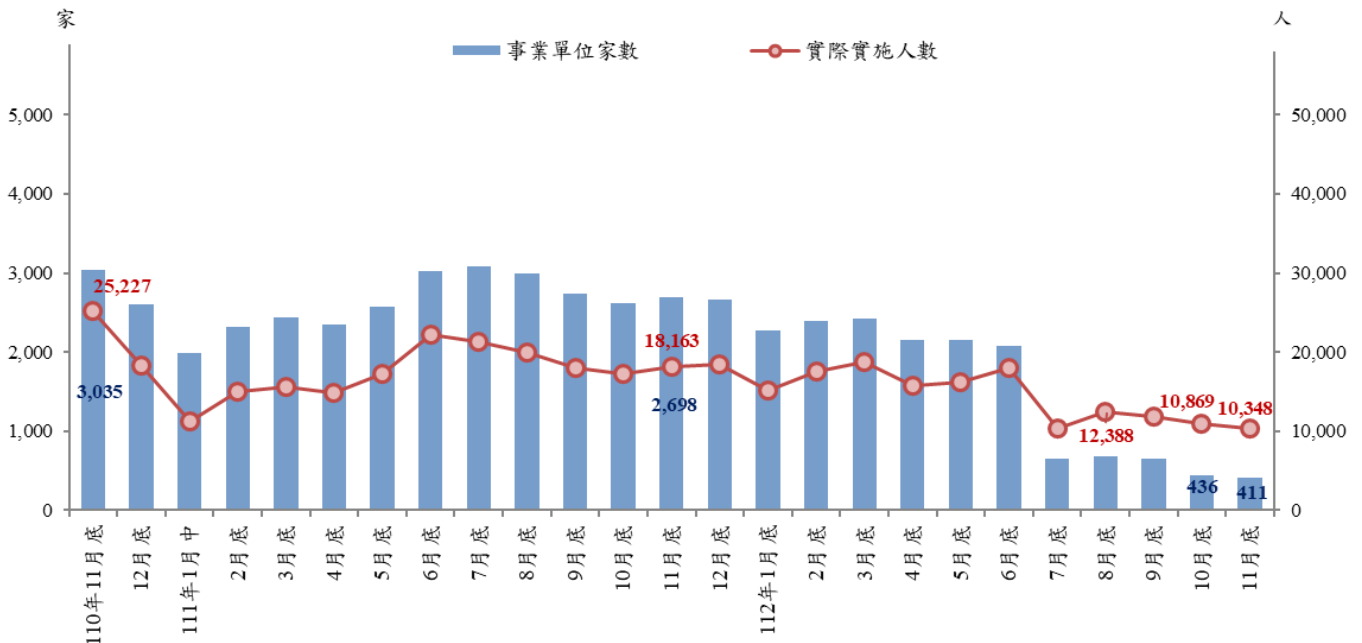
依縣市別來看，以臺中市實際實施人數 3,587 人最多，約占 34.66%；其次為彰化縣 1,877 人，約占 18.14%；第三為新北市 1,110 人，約占 10.73%。

與上月底相較，以彰化縣實際實施人數增加 312 人最多，其次為臺南市（增加 298 人），第三為新竹縣（增加 116 人）；較上月底減少的縣市以桃園市（減少 498 人）最多、其次為新北市（減少 393 人）、第三為臺中市（減少 262 人）。

⁹ 資料來源：勞動部，勞動統計查詢網。

若與上年同月底相比，增加最多縣市為彰化縣（增加 1,075 人）、宜蘭縣（增加 499 人）及臺中市（增加 475 人）；減少最多縣市為臺北市（減少 4,969 人）、高雄市（減少 1,819 人）及桃園市（減少 1,222 人）。

圖 20 勞雇雙方協商減少工時人數



註：111 年 1 月底適逢年假，故無統計數據。

資料來源：勞動部，勞動統計查詢網。

6. 就業人數¹⁰

112 年 11 月就業人數為 1,157 萬 7 千人，較上月增加 1 萬 9 千人 (+0.16%)，較上年同月增加 14 萬 7 千人 (+1.29%)。

從產業部門別來看，服務業就業人數為 703 萬人，較上月增加 1 萬 6 千人 (+0.22%)，較上年同月增加 16 萬 7 千人 (+2.43%)；工業就業人數為 404 萬 9 千人，與上月增加 4 千人 (+0.09%)，較上年同月增加 7 千人 (+0.17%)；而農、林、漁、牧業就業人數為 49 萬 9 千人，與上月持平 (-0.02%)，較上年同月減少 2 萬 6 千人 (-5.06%)。

¹⁰ 資料來源：行政院主計總處，人力資源調查；<https://www.stat.gov.tw/np.asp?ctNode=514>。

7.長期失業人數及其占比¹¹

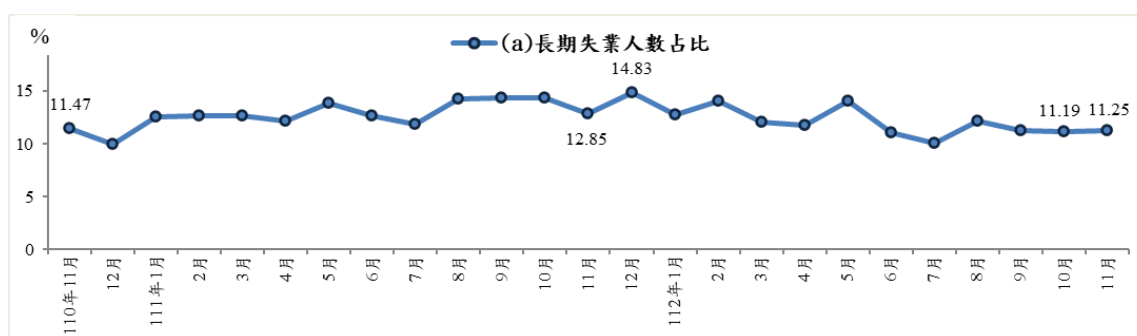
112年11月失業期間達1年(53週)以上之長期失業人數為4萬5千人，占總失業人數40萬人之比重約11.25%，較上月減少1千人(-2.06%)，較上年同月減少1萬人(-18.40%)。

長期失業者中，大學以上學歷者約2萬人，占長期失業人數之比重約44.44%，較上月減少1千人(-4.76%)，較上年同月減少1萬1千人(-35.48%)。年齡別則以25至44歲人數最多，約2萬6千人，占長期失業人數之比重約57.78%，較上月增加1千人(+4.00%)，較上年同月減少2千人(-7.14%) (如圖21)。

8.高階勞動力就業情形¹²

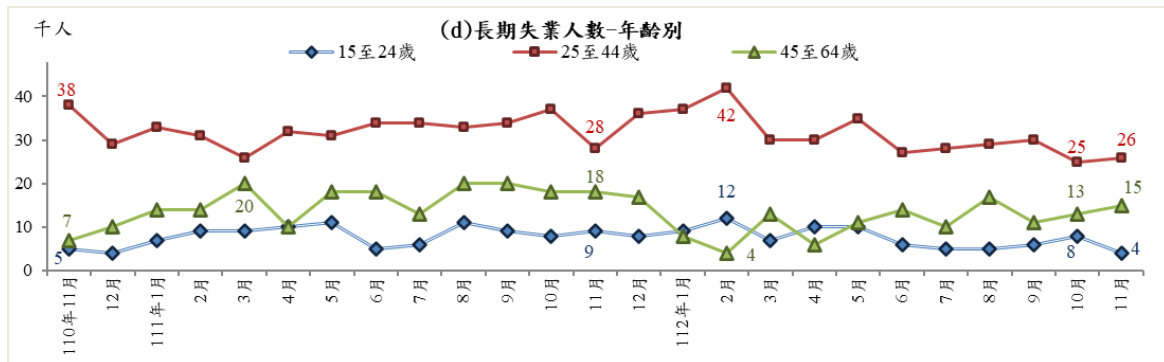
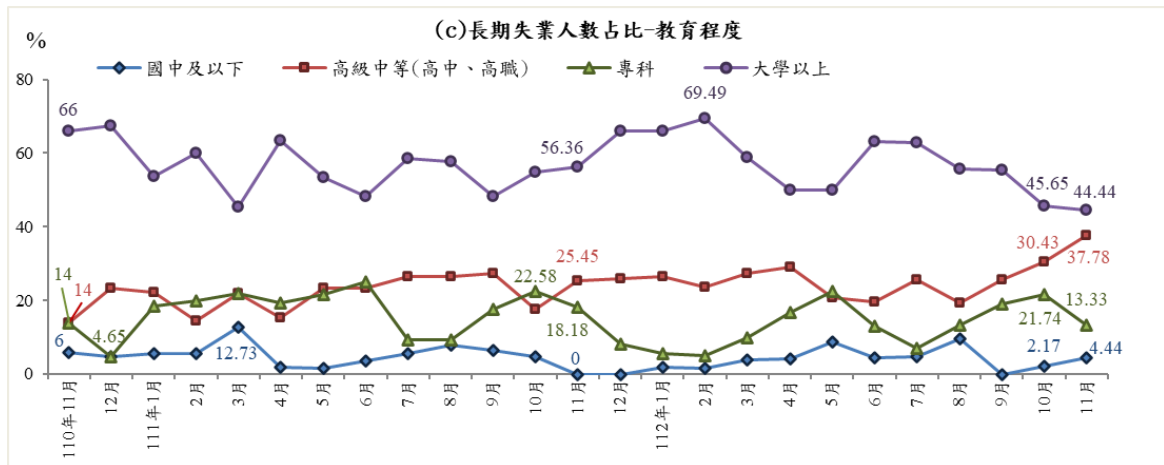
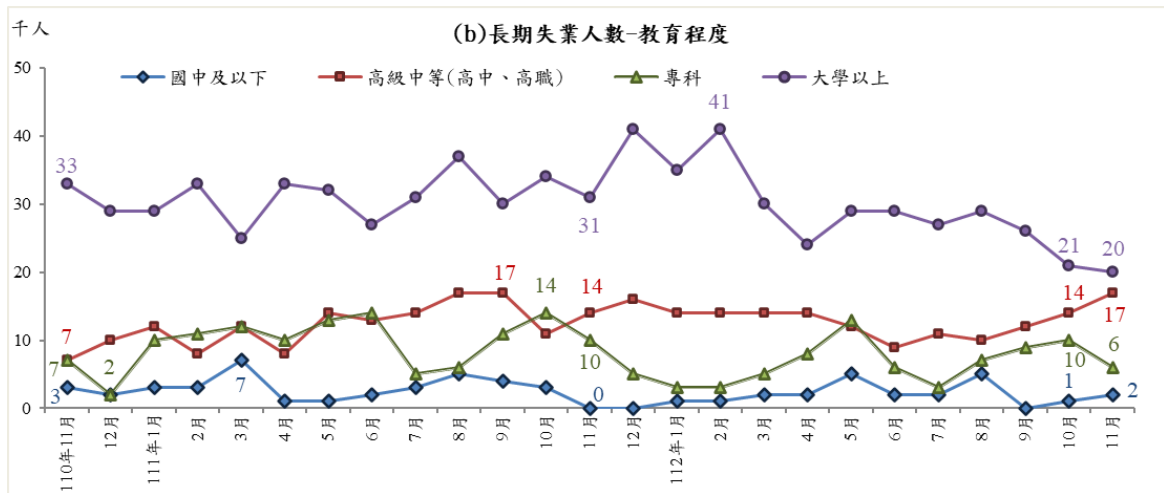
112年11月高階技能工作者約192萬7千人，占就業人數比重約16.65%，較上月增加4千人(+0.21%)，較上年同月增加6萬3千人(+3.38%)。其中民意代表、主管及經理人員人數約35萬4千人，較上月增加2千人(+0.59%)，較上年同月減少2千人(-0.57%)。而專業人員人數約157萬3千人，較上月增加2千人(+0.11%)，較上年同月增加6萬5千人(+4.32%) (如表6)。

圖 21 長期失業人數及其占比



¹¹ 資料來源：行政院主計總處，人力資源調查；<https://www.stat.gov.tw/np.asp?ctNode=514>。

¹² 資料來源：行政院主計總處，人力資源調查；<https://www.stat.gov.tw/np.asp?ctNode=514>。



資料來源：行政院主計總處，人力資源調查統計。

表 6 高階技能工作者及其比重

期別	高階技能工作者	占就業者比重	民意代表、主管及 經理人員	專業人員
	(千人)	(%)	(千人)	(千人)
110年(2021)	1,830	15.99	367	1,463
111年(2022)	1,854	16.24	364	1,490
1月	1,843	16.06	368	1,475
2月	1,843	16.08	368	1,475
3月	1,842	16.10	367	1,475
4月	1,845	16.16	366	1,479
5月	1,848	16.25	365	1,483
6月	1,847	16.24	366	1,481
7月	1,855	16.28	368	1,487
8月	1,859	16.30	366	1,493
9月	1,864	16.36	363	1,501
10月	1,861	16.31	359	1,502
11月	1,864	16.31	356	1,508
12月	1,877	16.39	357	1,520
112年(2022)	1,903	16.52	354	1,549
1月	1,882	16.41	356	1,526
2月	1,884	16.40	355	1,529
3月	1,891	16.45	356	1,535
4月	1,896	16.48	356	1,540
5月	1,898	16.49	356	1,542
6月	1,901	16.50	355	1,546
7月	1,911	16.56	355	1,556
8月	1,912	16.56	353	1,559
9月	1,918	16.62	352	1,566
10月	1,923	16.64	352	1,571
11月	1,927	16.65	354	1,573
較上月增減%	0.21	(0.01)	0.59	0.11
較上年同月增減%	3.38	(0.34)	-0.57	4.32

註：1.高階技能工作者包括職業類別為「民意代表、主管及經理人員」及「專業人員」兩類。

2.本表括號()內數字係指增減百分點。

資料來源：行政院主計總處，人力資源調查統計；

<https://www.stat.gov.tw/np.asp?ctNode=514>。

9.薪資¹³

112年11月全體受僱員工（含本國籍、外國籍之全時員工及部分工時員工）經常性薪資平均為4萬5,610元，較上月增加35元（+0.08%），較上年同月增加942元（+2.11%）；獎金及加班費等非經常性薪資6,301元，合計後總薪資平均為5萬1,911元，較上月增加784元（+1.53%），較上年同月增加430元（+0.84%）。

112年11月金融及保險業、出版影音製作傳播及資通訊服務業經常性薪資為6萬6,226元、6萬5,567元相對較高；而製造業經常性薪資為4萬3,308元，其中電子零組件製造業5萬3,783元最高；住宿及餐飲業3萬5,295元、其他服務業（含美容美髮按摩等）3萬5,068元、教育業3萬0,009元則相對較低。

10.就業保險失業率

112年11月就業保險失業率為0.47%，較上月上升0.02個百分點，較上年同月上升0.11個百分點。

表7 就業保險失業率

單位：%

期別	1月	2月	3月	4月	5月	6月	7月	8月	9月	10月	11月	12月
110年(2021)	0.49	0.47	0.50	0.45	0.40	0.42	0.49	0.51	0.48	0.48	0.46	0.45
111年(2022)	0.41	0.35	0.43	0.36	0.35	0.34	0.34	0.37	0.35	0.35	0.36	0.39
112年(2023)	0.26	0.44	0.45	0.36	0.44	0.40	0.45	0.45	0.44	0.45	0.47	

註：就業保險失業率係為每月領取失業給付人數占該人數加上每月底被保險人數之比率。

資料來源：勞動部勞工保險局，<https://www.bli.gov.tw/0100759.html>。

¹³ 註1：本項調查範圍為場所單位僱用之領薪員工，不包括農業、政府機關、小學以上各級學校、宗教、職業團體及類似組織等行業。

註2：薪資係指廠商支付給員工之工作報酬，包括經常性薪資（含本薪、按月津貼等）及非經常性薪資（年終獎金、年節獎金、員工酬勞、績效獎金及加班費等），不含個人其他來源所得或收入。

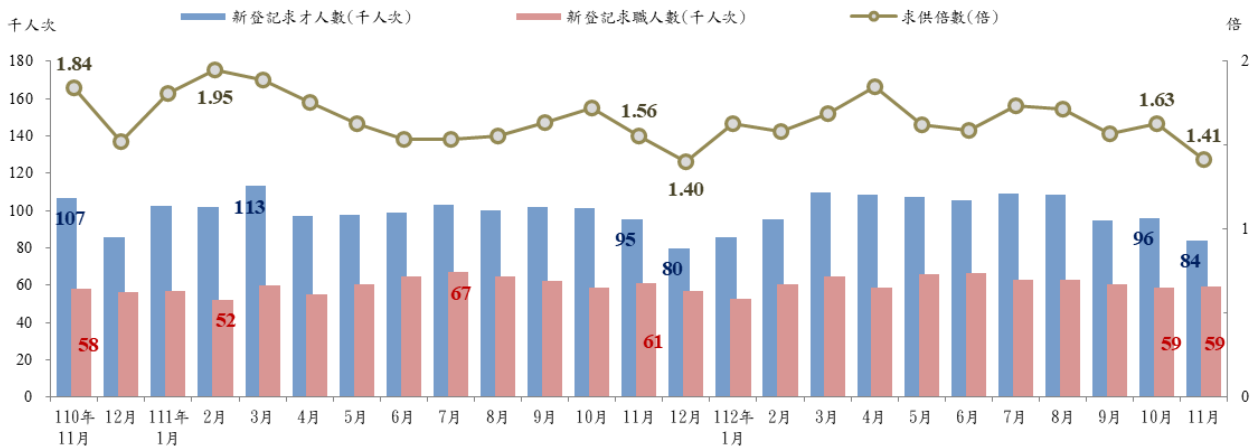
資料來源：行政院主計總處，薪資與生產力統計；<https://www.stat.gov.tw/np.asp?ctNode=522>。

(二) 公立就業服務求職求才概況

1. 求職、求才及求供倍數變化趨勢

根據勞動部勞動力發展署就業服務資訊整合系統統計，112年11月各公立就業服務機構新登記求職人數總計5萬9,433人次，較上月增加469人次(+0.80%)；新登記求才人數為8萬4,060人次，較上月減少1萬1,926人次(-12.42%)；求供倍數1.41倍，較上月減少0.22倍。若與上年同月相比，求職人數減少1,744人次(-2.85%)，求才人數減少1萬1,253人次(-11.81%)，求供倍數則減少0.15倍(如圖22)。

圖 22 公立就業服務機構之求職、求才及求供倍數變化趨勢



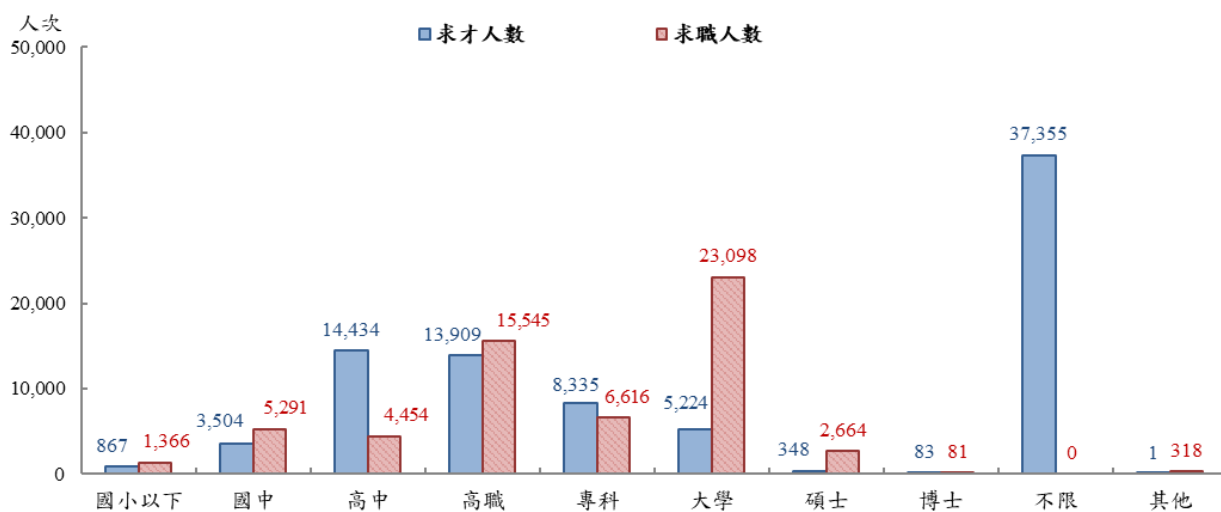
資料來源：勞動部勞動力發展署，就業服務資訊整合系統。

2.教育程度別

求職者之學歷多半集中於大學、高職及專科，供給人數依序為 2 萬 3,098 人次 (38.86%)、1 萬 5,545 人次 (26.16%) 及 6,616 人次 (11.13%)；求才廠商之學歷要求以不限、高中及高職為最多，需求人數依序為 3 萬 7,355 人次 (44.44%)、1 萬 4,434 人次 (17.17%) 及 1 萬 3,909 人次 (16.55%)。

其中學歷要求為高中、專科、博士之求才人數多於求職人數，有超額需求現象，超額需求人數分別為 9,980 人次、1,719 人次、2 人次 (如圖 23)，至於學歷要求為國小以下、國中、高職、大學及碩士之職缺數，雖少於該學歷之求職人數，惟多數職缺不限學歷，且高中、專科之求才職缺亦未排除大學以上學歷之求職人，故整體公立就業服務機構之求才職缺仍多於求職人數。

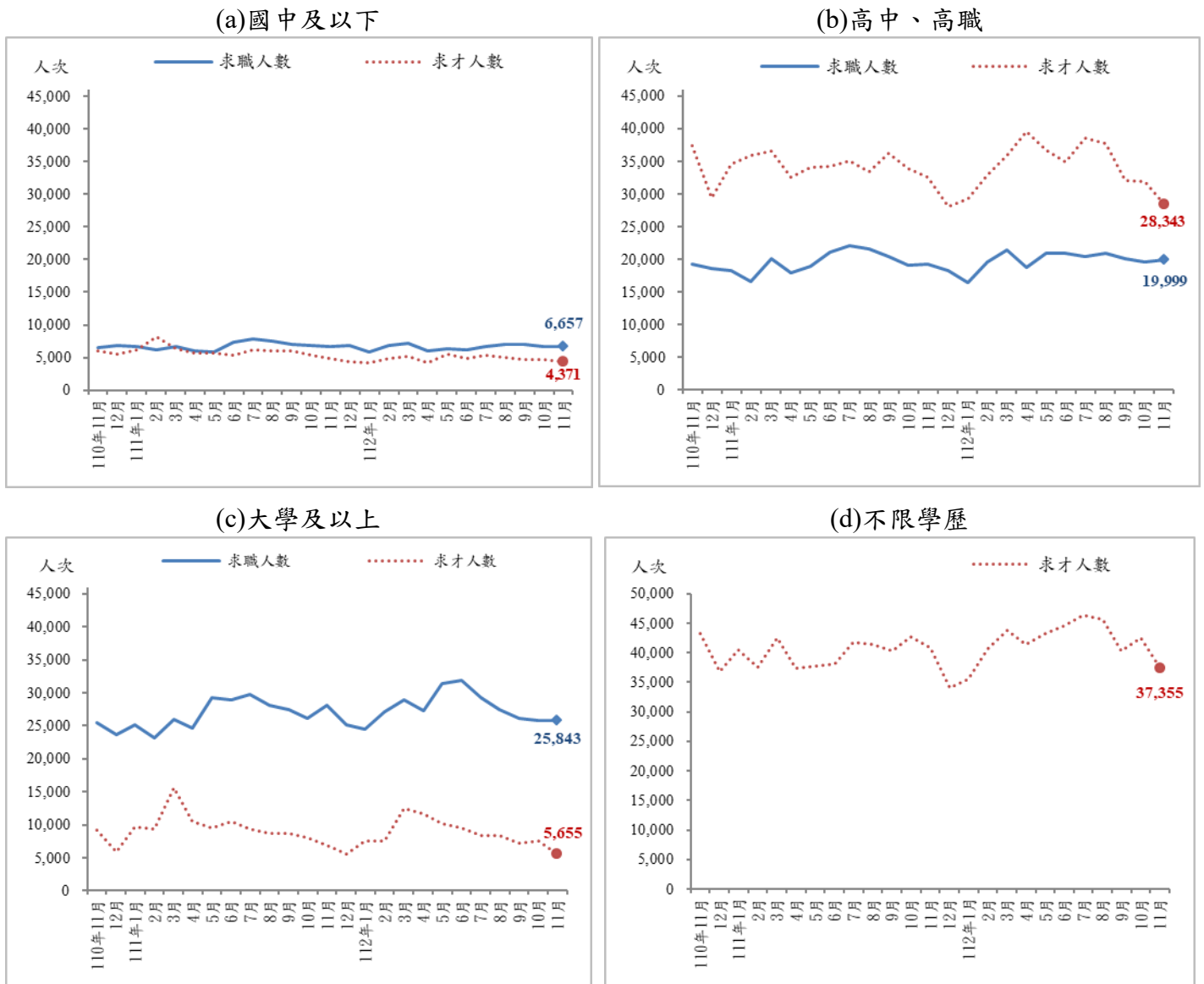
圖 23 112 年 11 月求職、求才人數-教育程度別



資料來源：勞動部勞動力發展署，就業服務資訊整合系統。

各學歷別自 110 年 11 月迄今之求職求才變化趨勢如圖 24。

圖 24 求職、求才人數變化-教育程度別



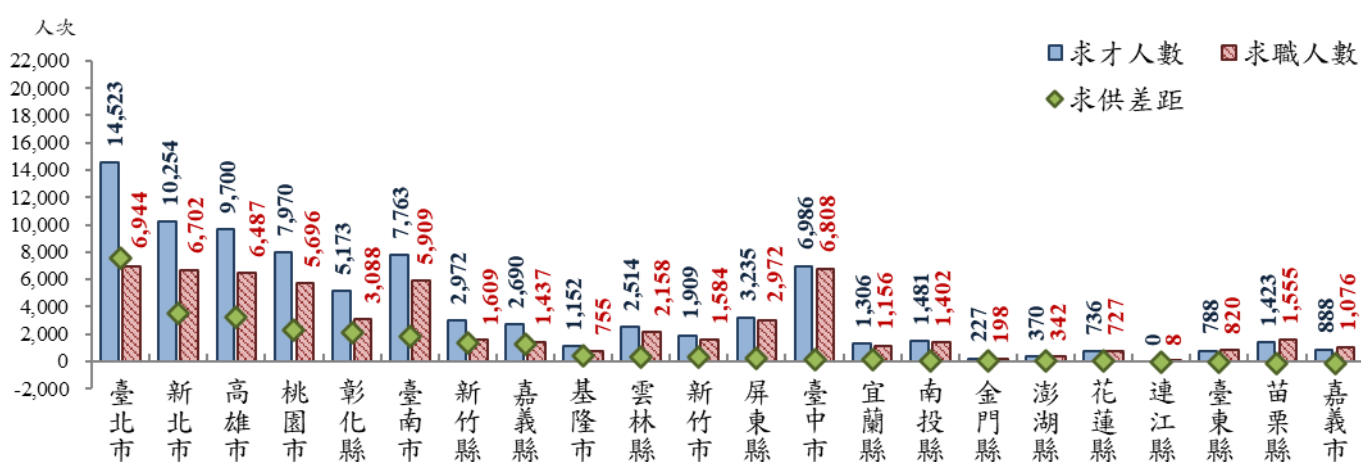
資料來源：勞動部勞動力發展署，就業服務資訊整合系統。

3.縣市別

圖 25 及表 8 為 112 年 11 月各工作地點新登記求職與求才情形。由於直轄市就業市場向來較大，新登記求職與求才職缺較多的 6 個縣市皆為直轄市；其中，廠商新登記求才人數最高前 3 個縣市分別為臺北市 1 萬 4,523 人次（占 17.28%）、新北市 1 萬 254 人次（占 12.20%）及高雄市 9,700 人次（占 11.54%），直轄市以外之縣市中求才職缺最多則為彰化縣 5,173 人次（占 6.15%）。而求職人數較多的 3 個縣市則依序為臺北市 6,944 人次（占 11.68%）、臺中市 6,808 人次（占 11.45%）及新北市 6,702 人次（占 11.28%），直轄市以外之縣市中求職人數最多則為彰化縣 3,088 人次（占 5.20%）。

多數縣市的職類供需呈現求才人數高於求職人數，超額需求人數（求才人數超過求職人數）最多的 3 個縣市為臺北市 7,579 人次、新北市 3,552 人次及高雄市 3,213 人次；呈現超額供給人數（求職人數超過求才人數）僅有嘉義市 188 人次、苗栗縣 132 人次及臺東縣 32 人次，共 3 個縣市；求供倍數前 3 高則為臺北市 2.09 倍、嘉義縣 1.87 倍及新竹縣 1.85 倍。

圖 25 112 年 11 月求職、求才人數-縣市別



註：依據求供差距排序，本資料係以工作地點分析。

資料來源：勞動部勞動力發展署，就業服務資訊整合系統。

表 8 112 年 11 月各縣市求職與求才情形

單位：人次、%、倍

縣市別	求才人數		求職人數		超額需求	求供倍數
	人次(1)	%	人次(2)	%	(1)-(2)	(1)/(2)
新北市	10,254	12.20	6,702	11.28	3,552	1.53
臺北市	14,523	17.28	6,944	11.68	7,579	2.09
基隆市	1,152	1.37	755	1.27	397	1.53
宜蘭縣	1,306	1.55	1,156	1.95	150	1.13
花蓮縣	736	0.88	727	1.22	9	1.01
金門縣	227	0.27	198	0.33	29	1.15
連江縣	—	—	8	0.01	—	--
桃園市	7,970	9.48	5,696	9.58	2,274	1.40
新竹縣	2,972	3.54	1,609	2.71	1,363	1.85
新竹市	1,909	2.27	1,584	2.67	325	1.21
苗栗縣	1,423	1.69	1,555	2.62	-132	0.92
臺中市	6,986	8.31	6,808	11.45	178	1.03
彰化縣	5,173	6.15	3,088	5.20	2,085	1.68
南投縣	1,481	1.76	1,402	2.36	79	1.06
雲林縣	2,514	2.99	2,158	3.63	356	1.16
嘉義縣	2,690	3.20	1,437	2.42	1,253	1.87
嘉義市	888	1.06	1,076	1.81	-188	0.83
臺南市	7,763	9.24	5,909	9.94	1,854	1.31
高雄市	9,700	11.54	6,487	10.91	3,213	1.50
屏東縣	3,235	3.85	2,972	5.00	263	1.09
澎湖縣	370	0.44	342	0.58	28	1.08
臺東縣	788	0.94	820	1.38	-32	0.96
其他	—	—	—	—	—	--
總計	84,060	100.00	59,433	100.00	24,627	1.41

註 1：表中縣市按五分署排列，本資料係以工作地點分析。

註 2：因若干求職、求才資料無法歸類於各縣市別，另以「其他」標示。

註 3：本表格中「—」符號係指無數據；「--」符號係指數值無意義（如分母為零）。

資料來源：勞動部勞動力發展署，就業服務資訊整合系統。

表 9 112 年 11 月各縣市求職與求才變動情形

單位：人次、倍

縣市別	求才人數/變動			求職人數/變動			求供倍數/增減		
	求才 人次	較上月 增減	較上年 同月增減	求職 人次	較上月 增減	較上年 同月增減	倍數	較上月 增減	較上年 同月增減
新北市	10,254	-2,902	-1,354	6,702	43	-972	1.53	-0.45	0.02
臺北市	14,523	-2,345	486	6,944	-262	-589	2.09	-0.25	0.23
基隆市	1,152	126	430	755	16	68	1.53	0.14	0.47
宜蘭縣	1,306	-319	-129	1,156	-20	5	1.13	-0.25	-0.12
花蓮縣	736	-139	-117	727	64	47	1.01	-0.31	-0.24
金門縣	227	-60	-100	198	72	76	1.15	-1.13	-1.53
連江縣	—	-6	-45	8	4	2	--	-1.50	-7.50
桃園市	7,970	534	-1,665	5,696	338	345	1.40	0.01	-0.40
新竹縣	2,972	-44	-628	1,609	-41	-436	1.85	0.02	0.09
新竹市	1,909	-219	-1,071	1,584	-77	-284	1.21	-0.08	-0.39
苗栗縣	1,423	-555	-392	1,555	-16	-210	0.92	-0.34	-0.11
臺中市	6,986	-2,729	-2,920	6,808	-272	-75	1.03	-0.35	-0.41
彰化縣	5,173	-426	-302	3,088	-75	116	1.68	-0.09	-0.17
南投縣	1,481	179	-320	1,402	220	40	1.06	-0.05	-0.27
雲林縣	2,514	38	127	2,158	166	233	1.16	-0.08	-0.08
嘉義縣	2,690	299	199	1,437	7	-5	1.87	0.20	0.14
嘉義市	888	-99	-129	1,076	78	84	0.83	-0.16	-0.20
臺南市	7,763	-618	-1,442	5,909	-98	56	1.31	-0.08	-0.26
高雄市	9,700	-2,102	-1,612	6,487	500	201	1.50	-0.48	-0.30
屏東縣	3,235	-440	-5	2,972	-103	-329	1.09	-0.11	0.11
澎湖縣	370	17	-167	342	19	18	1.08	-0.01	-0.58
臺東縣	788	-116	-97	820	-94	-135	0.96	-0.03	0.03
其他	—	—	—	—	—	—	--	--	--
總計	84,060	-11,926	-11,253	59,433	469	-1,744	1.41	-0.22	-0.15

註 1：因若干求職、求才資料無法歸類於各縣市別，所以各縣市之加總與總計數略有差異。

註 2：表中縣市按五分署排序。

註 3：本表格中「—」符號係指無數據；「--」符號係指數值無意義（如分母為零）。

資料來源：勞動部勞動力發展署，就業服務資訊整合系統。

表 9 為 112 年 11 月各縣市之求職、求才變動情形。求才人數方面，與上月相比，以桃園市（求才人數 7,970 人次、增加 534 人次）增加最多、其次為嘉義縣（求才人數 2,690 人次、增加 299 人次）及南投縣（求才人數 1,481 人次、增加 179 人次）；至於較上月減少，以新北市（求才人數 1 萬 254 人次、減少 2,902 人次）、臺中市（求才人數 6,986 人次、減少 2,729 人次）及臺北市（求才人數 1 萬 4,523 人次、減少 2,345 人次）減少較多。

若與上年同月比較，增加較多為臺北市（求才人數 1 萬 4,523 人次、增加 486 人次）、基隆市（求才人數 1,152 人次、增加 430 人次）、嘉義縣（求才人數 2,690 人次、增加 199 人次）；減少較多的縣市為臺中市（求才人數 6,986 人次、減少 2,920 人次）、桃園市（求才人數 7,970 人次、減少 1,665 人次）及高雄市（求才人數 9,700 人次、減少 1,612 人次）。

如上所示，在 22 個縣市中，求才人數較上月與上年同月皆減少的有新北市、宜蘭縣、花蓮縣、金門縣、連江縣、新竹縣、新竹市、苗栗縣、臺中市、彰化縣、嘉義市、臺南市、高雄市、屏東縣及臺東縣，減少較多者為臺中市（求才人數 6,986 人次），較上月及上年同月分別減少 2,729 人次及 2,920 人次。而求才人數較上月與上年同月皆增加的包含基隆市、雲林縣及嘉義縣，其中，較上月及上年同月增加最多的縣市為基隆市（求才人數 1,152 人次），分別增加 126 人次及 430 人次。

在求職人數方面，與上月相較，以高雄市（求職人數 6,487 人次、增加 500 人次）增加較多、其次為桃園市（求職人數 5,696 人次、增加 338 人次）及南投縣（求職人數 1,402 人次、增加 220 人次）；減少最多的縣市分別為臺中市（求職人數 6,808 人次、減少 272 人次）、臺北市（求職人數 6,944 人次、減少 262 人次）以及屏東縣（求職人數 2,972 人次、減少 103 人次）。

至於與上年同月比較，增加之前 3 名縣市為桃園市（求職人數 5,696 人次、增加 345 人次）、雲林縣（求職人數 2,158 人次、增加 233 人次）及高雄市（求職人數 6,487 人次、增加 201 人次）；而減少較多則以新北市（求職人數 6,702 人次、減少 972 人次）最多、其次為臺北市（求職人數 6,944 人次、減少 589 人次）及新竹縣（求職人數 1,609 人次、減少 436 人次）。

綜上，求職人數較上月與上年同月皆減少的為臺北市、新竹縣、新竹市、苗栗縣、臺中市、屏東縣及臺東縣，其中，減少較多者為臺北市（求職人數 6,944 人次），較上月及上年同月分別減少 262 人次及 589 人次；而求職人數較上月與上年同月皆增加的則有基隆市、花蓮縣、金門縣、連江縣、桃園市、南投縣、雲林縣、嘉義市、高雄市及澎湖縣，其中，增加較多者為高雄市（求職人數 6,487 人次），較上月及上年同月分別增加 500 人次及 201 人次。

在求供倍數變動方面，與上月相較，增加最多為嘉義縣（求供倍數 1.87 倍、上升 0.20 倍）、基隆市（求供倍數 1.53 倍、上升 0.14 倍）；至於較上月下降，以連江縣（求供倍數 0 倍、下降 1.50 倍）、金門縣（求供倍數 1.15 倍、下降 1.13 倍）下降較多。

若與上年同月相較，以基隆市（求供倍數 1.53 倍、上升 0.47 倍）、臺北市（求供倍數 2.09 倍、上升 0.23 倍）增加最多；另以連江縣（求供倍數 0 倍、下降 7.50 倍）、金門縣（求供倍數 1.15 倍、下降 1.53 倍）下降最多。

由表 10 可知，各縣市求才行業類型略有不同，多數縣市求才人數最多的行業為「製造業」，彰化縣求才人數中超過半數為製造業（分別占 55.00%），臺南市、雲林縣亦占了超過 4 成的求才人數；其次為「住宿及餐飲業」，臺北市、宜蘭縣、嘉義市有超過 3 成為住宿及餐飲業（分別占 35.43%、30.40%、34.91%），顯示各地區的產業發展方向不同，對人才的需求也有所差異。

另外，112 年 11 月各縣市求職及求才職類前 3 名資料整理於表 11 及表 12；而各縣市超額供給與超額需求之前 3 名職類則整理於表 13。由表 11 至表 13 可知，各縣市求職及求才職類同樣略有不同，前 3 名的求才職類大多為其他餐飲服務人員、商店銷售有關人員及照顧服務員，而各縣市求職者希望工作主要職類之前 3 名，多以事務秘書、包裝及有關機械操作人員，以及製造勞力工為主。

表 10 112 年 11 月各縣市主要求才行業

縣市別	名次 求才人數	求才人數前 3 名 (占該地區求才人數的比率)		
		第 1 名	第 2 名	第 3 名
臺北市	14,523	住宿及餐飲業	批發及零售業	醫療保健及社會工作服務業
		35.43%	18.89%	11.72%
新北市	10,254	批發及零售業	製造業	住宿及餐飲業
		23.50%	23.23%	21.05%
高雄市	9,700	製造業	批發及零售業	醫療保健及社會工作服務業
		27.75%	17.81%	13.29%
桃園市	7,970	製造業	批發及零售業	住宿及餐飲業
		37.99%	14.52%	12.82%
臺南市	7,763	製造業	批發及零售業	住宿及餐飲業
		46.32%	14.35%	14.04%
臺中市	6,986	製造業	醫療保健及社會工作服務業	住宿及餐飲業
		39.49%	21.47%	12.38%
彰化縣	5,173	製造業	批發及零售業	醫療保健及社會工作服務業
		55.00%	14.50%	12.53%
屏東縣	3,235	製造業	批發及零售業	住宿及餐飲業
		32.67%	17.84%	13.04%
新竹縣	2,972	製造業	支援服務業	批發及零售業
		35.90%	14.67%	13.59%
嘉義縣	2,690	製造業	批發及零售業	醫療保健及社會工作服務業
		38.25%	18.48%	11.71%
雲林縣	2,514	製造業	批發及零售業	營建工程業
		40.73%	18.14%	10.62%

資料來源：勞動部勞動力發展署，就業服務資訊整合系統。

表 10 112 年 11 月各縣市主要求才行業（續）

縣市別	名次 求才人數	求才人數前 3 名（占該地區求才人數的比率）		
		第 1 名	第 2 名	第 3 名
新竹市	1,909	製造業	批發及零售業	住宿及餐飲業
		25.62%	18.12%	17.44%
南投縣	1,481	製造業	住宿及餐飲業	批發及零售業
		38.62%	18.97%	13.23%
苗栗縣	1,423	製造業	支援服務業	住宿及餐飲業
		36.61%	14.69%	11.03%
宜蘭縣	1,306	住宿及餐飲業	製造業	批發及零售業
		30.40%	25.19%	17.99%
基隆市	1,152	住宿及餐飲業	批發及零售業	醫療保健及社會工作服務業
		26.22%	23.26%	10.94%
嘉義市	888	住宿及餐飲業	批發及零售業	製造業
		34.91%	21.40%	18.13%
臺東縣	788	住宿及餐飲業	批發及零售業	公共行政及國防； 強制性社會安全
		21.07%	18.40%	18.27%
花蓮縣	736	住宿及餐飲業	醫療保健及社會工作服務業	批發及零售業
		24.59%	21.74%	11.96%
澎湖縣	370	住宿及餐飲業	批發及零售業	營建工程業
		25.68%	21.89%	9.73%
金門縣	227	批發及零售業	營建工程業	住宿及餐飲業
		25.99%	19.38%	13.66%
連江縣	—	—	—	—
		—	—	—

資料來源：勞動部勞動力發展署，就業服務資訊整合系統。

註 1：本表格中「—」符號係指無數據

表 11 112 年 11 月各縣市主要求才職類 (4 位碼)

縣市別	名次	求才人數前 3 名 (求才人數(人次)、占求才人數的比率(%))		
		第 1 名	第 2 名	第 3 名
新北市		商店銷售有關人員	其他餐飲服務人員	照顧服務員
		1,307 (12.75%)	1,279 (12.47%)	896 (8.74%)
臺北市		其他餐飲服務人員	商店銷售有關人員	照顧服務員
		3,744 (25.78%)	1,984 (13.66%)	1,500 (10.33%)
基隆市		其他餐飲服務人員	商店銷售有關人員	照顧服務員
		189 (16.41%)	164 (14.24%)	82 (7.12%)
宜蘭縣		其他餐飲服務人員	商店銷售有關人員	接待員及服務台事務人員
		176 (13.48%)	113 (8.65%)	74 (5.67%)
花蓮縣		照顧服務員	接待員及服務台事務人員	商店銷售有關人員
		132 (17.93%)	72 (9.78%)	47 (6.39%)
金門縣		商店銷售有關人員	其他餐飲服務人員	未分類其他基層技術工及勞力工
		35 (15.42%)	21 (9.25%)	13 (5.73%)
連江縣		—	—	—
		—	—	—
桃園市		工業及生產技術員	其他餐飲服務人員	商店銷售有關人員
		710 (8.91%)	598 (7.5%)	466 (5.85%)
新竹縣		工業及生產技術員	未分類其他基層技術工及勞力工	其他餐飲服務人員
		237 (7.97%)	154 (5.18%)	145 (4.88%)
新竹市		商店銷售有關人員	其他餐飲服務人員	未分類其他基層技術工及勞力工
		166 (8.7%)	156 (8.17%)	107 (5.61%)
苗栗縣		包裝及有關機械操作人員	未分類其他生產機械設備操作人員	工業及生產工程師
		128 (9%)	116 (8.15%)	76 (5.34%)

資料來源：勞動部勞動力發展署，就業服務資訊整合系統。

註 1：本表格中「—」符號係指無數據

表 11 112 年 11 月各縣市主要求才職類 (4 位碼) (續)

縣市別	名次	求才人數前 3 名 (求才人數 (人次)、占求才人數的比率 (%))		
		第 1 名	第 2 名	第 3 名
臺中市		照顧服務員	工業及生產技術員	其他餐飲服務人員
		1,401 (20.05%)	576 (8.25%)	416 (5.95%)
彰化縣		未分類其他生產機械設備 操作人員	照顧服務員	商店銷售有關人員
		489 (9.45%)	335 (6.48%)	277 (5.35%)
南投縣		商店銷售有關人員	其他餐飲服務人員 照顧服務員(並列)	未分類其他基層技術工及 勞力工
		115 (7.77%)	111 (7.49%)	91 (6.14%)
雲林縣		商店銷售有關人員	工業及生產技術員	包裝及有關機械操作人員
		171 (6.8%)	158 (6.28%)	133 (5.29%)
嘉義縣		照顧服務員	未分類其他生產機械設備 操作人員	商店銷售有關人員
		245 (9.11%)	212 (7.88%)	120 (4.46%)
嘉義市		商店銷售有關人員	其他餐飲服務人員	未分類其他基層技術工及 勞力工
		123 (13.85%)	122 (13.74%)	83 (9.35%)
臺南市		工業及生產技術員	商店銷售有關人員	照顧服務員
		1,104 (14.22%)	763 (9.83%)	584 (7.52%)
高雄市		照顧服務員	商店銷售有關人員	未分類其他生產機械設備 操作人員
		1,076 (11.09%)	812 (8.37%)	490 (5.05%)
屏東縣		包裝及有關機械操作人員	商店銷售有關人員	照顧服務員
		217 (6.71%)	187 (5.78%)	183 (5.66%)
澎湖縣		其他餐飲服務人員	商店銷售有關人員	未分類其他基層技術工及 勞力工
		42 (11.35%)	32 (8.65%)	25 (6.76%)
臺東縣		環境清掃工	商店銷售有關人員	其他餐飲服務人員
		112 (14.21%)	84 (10.66%)	66 (8.38%)

資料來源：勞動部勞動力發展署，就業服務資訊整合系統。

表 12 112 年 11 月各縣市求職者希望工作主要職類（4 位碼）

縣市別	名次 求職人數前 3 名（求職人數(人次)、占求職人數的比率(%)）		
	第 1 名	第 2 名	第 3 名
新北市	事務秘書	包裝及有關機械操作人員	其他餐飲服務人員
	726 (10.83%)	424 (6.33%)	421 (6.28%)
臺北市	事務秘書	商業銷售代表	一般及文書事務人員
	719 (10.35%)	365 (5.26%)	357 (5.14%)
基隆市	事務秘書	包裝及有關機械操作人員	辦公室、旅館及類似場所 清潔工及幫工
	101 (13.38%)	50 (6.62%)	49 (6.49%)
宜蘭縣	事務秘書	商店銷售有關人員	接待員及服務台事務人員
	134 (11.59%)	84 (7.27%)	72 (6.23%)
花蓮縣	事務秘書	辦公室、旅館及類似場所 清潔工及幫工、 分類其他基層技術工及勞 力工(並列)	商店銷售有關人員
	103 (14.17%)	52 (7.15%)	49 (6.74%)
金門縣	未分類其他基層技術工及 勞力工	事務秘書	商店銷售有關人員
	37 (18.69%)	28 (14.14%)	27 (13.64%)
連江縣	事務秘書	廣告及公關經理人員、 廣告及行銷專業人員、 未分類其他基層技術工及勞力工、 收銀員及售票員(並列)	
	4 (50%)	1 (12.5%)	
桃園市	事務秘書	工業及生產技術員	包裝及有關機械操作人員
	698 (12.25%)	322 (5.65%)	308 (5.41%)
新竹縣	未分類其他基層技術工及 勞力工	事務秘書	工業及生產技術員
	161 (10.01%)	146 (9.07%)	120 (7.46%)
新竹市	事務秘書	工業及生產工程師	電子工程師
	164 (10.35%)	135 (8.52%)	129 (8.14%)
苗栗縣	事務秘書	電力及電子設備組裝人員	工業及生產技術員
	191 (12.28%)	93 (5.98%)	83 (5.34%)

資料來源：勞動部勞動力發展署，就業服務資訊整合系統。

表 12 112 年 11 月各縣市求職者希望工作主要職類 (4 位碼) (續)

縣市別	求職人數前 3 名 (求職人數(人次)、占求職人數的比率(%))		
	第 1 名	第 2 名	第 3 名
臺中市	事務秘書	包裝及有關機械操作人員	製造勞力工
	806 (11.84%)	395 (5.8%)	394 (5.79%)
彰化縣	包裝及有關機械操作人員	製造勞力工	事務秘書
	391 (12.66%)	375 (12.14%)	294 (9.52%)
南投縣	環境清掃工	事務秘書	包裝及有關機械操作人員
	231 (16.48%)	123 (8.77%)	109 (7.77%)
雲林縣	事務秘書	未分類其他基層技術工及勞力工	製造勞力工
	213 (9.87%)	209 (9.68%)	189 (8.76%)
嘉義縣	製造勞力工	包裝及有關機械操作人員	事務秘書
	239 (16.63%)	135 (9.39%)	119 (8.28%)
嘉義市	事務秘書	製造勞力工	其他餐飲服務人員
	141 (13.1%)	103 (9.57%)	82 (7.62%)
臺南市	包裝及有關機械操作人員	事務秘書	製造勞力工
	639 (10.81%)	598 (10.12%)	505 (8.55%)
高雄市	事務秘書	包裝及有關機械操作人員	未分類其他基層技術工及勞力工
	744 (11.47%)	394 (6.07%)	369 (5.69%)
屏東縣	製造勞力工	包裝及有關機械操作人員	事務秘書
	426 (14.33%)	312 (10.5%)	226 (7.6%)
澎湖縣	未分類其他基層技術工及勞力工	其他餐飲服務人員 環境清掃工(並列)	商店銷售有關人員
	43 (12.57%)	37 (10.82%)	34 (9.94%)
臺東縣	事務秘書	環境清掃工	辦公室、旅館及類似場所 清潔工及幫工
	95 (11.59%)	92 (11.22%)	79 (9.63%)

資料來源：勞動部勞動力發展署，就業服務資訊整合系統。

表 13 112 年 11 月各縣市超額需求、超額供給職類前 3 名 (4 位碼)

單位：人次

名次	超額需求 (求才-求職) 前 3 名		超額供給 (求職-求才) 前 3 名	
	職類名稱	缺口數	職類名稱	缺口數
臺北市	1 其他餐飲服務人員	3,408	事務秘書	491
	2 商店銷售有關人員	1,681	一般及文書事務人員	244
	3 照顧服務員	1,372	廣告及行銷專業人員	239
新北市	1 商店銷售有關人員	972	事務秘書	595
	2 其他餐飲服務人員	858	製造勞力工	170
	3 照顧服務員	598	包裝及有關機械操作人員	136
宜蘭縣	1 其他餐飲服務人員	111	事務秘書	119
	2 未分類其他生產機械設備操作人員	55	製造勞力工	51
	3 其他企業支援服務代理人	39	環境清掃工	32
花蓮縣	1 照顧服務員	99	事務秘書	79
	2 接待員及服務台事務人員	44	未分類其他基層技術工及勞力工	42
	3 廚師	16	辦公室、旅館及類似場所清潔工及幫工	29
金門縣	1 未分類其他生產機械設備操作人員、其他餐飲服務人員、營建勞力工(並列)	9	未分類其他基層技術工及勞力工	24
	2 商店銷售有關人員	8	事務秘書	23
	3 土木工程師	7	環境清掃工	14
連江縣	1 —	—	事務秘書	4
	2 —	—	廣告及公關經理人員、收銀員及售票員、未分類其他基層技術工及勞力工、廣告及行銷專業人員(並列)	1
	3 —	—		
桃園市	1 工業及生產技術員	388	事務秘書	548
	2 其他餐飲服務人員	368	製造勞力工	203
	3 商店銷售有關人員	317	包裝及有關機械操作人員	145
新竹縣	1 工業及生產技術員	117	事務秘書	51
	2 商店銷售有關人員	111	其他電子設備裝修人員	24
	3 保全及警衛人員	106	製造勞力工	23
新竹市	1 其他餐飲服務人員	122	事務秘書	124
	2 商店銷售有關人員	113	工業及生產工程師	85
	3 接待員及服務台事務人員	80	其他電子設備裝修人員	52
基隆市	1 其他餐飲服務人員	144	事務秘書	79
	2 商店銷售有關人員	116	辦公室、旅館及類似場所清潔工及幫工	29
	3 照顧服務員	58	一般及文書事務人員	19
苗栗縣	1 未分類其他生產機械設備操作人員	84	事務秘書	161
	2 包裝及有關機械操作人員	50	其他電子設備裝修人員 製造勞力工(並列)	62
	3 加油站服務員	39	未分類其他基層技術工及勞力工	57

資料來源：勞動部勞動力發展署，就業服務資訊整合系統。

註：本表格中「—」符號係指無數據

表 13 112 年 11 月各縣市超額需求、超額供給職類前 3 名 (4 位碼) (續)

單位：人次

名次	超額需求 (求才-求職) 前 3 名		超額供給 (求職-求才) 前 3 名		
	職類名稱	缺口數	職類名稱	缺口數	
臺中市	1	照顧服務員	1,145	事務秘書	721
	2	工業及生產技術員	350	製造勞力工	390
	3	未分類其他生產機械設備操作人員	198	包裝及有關機械操作人員	261
彰化縣	1	未分類其他生產機械設備操作人員	399	製造勞力工	364
	2	商店銷售有關人員	174	事務秘書	193
	3	工業及生產技術員	173	包裝及有關機械操作人員	187
南投縣	1	未分類其他生產機械設備操作人員	54	環境清掃工	214
	2	工業及生產工程師	49	事務秘書	92
	3	商店銷售有關人員	48	製造勞力工	80
雲林縣	1	油漆、噴漆及有關工作人員	128	未分類其他基層技術工及勞力工	166
	2	工業及生產技術員	115	製造勞力工	149
	3	金屬結構預備及組合人員	60	事務秘書	140
嘉義縣	1	照顧服務員	196	製造勞力工	184
	2	未分類其他生產機械設備操作人員	189	環境清掃工	61
	3	存貨事務人員	75	包裝及有關機械操作人員	48
嘉義市	1	商店銷售有關人員	55	事務秘書	132
	2	其他餐飲服務人員	40	製造勞力工	103
	3	未分類其他生產機械設備操作人員	27	高等教育教師	25
臺南市	1	工業及生產技術員	658	事務秘書	524
	2	商店銷售有關人員	544	製造勞力工	473
	3	照顧服務員	370	包裝及有關機械操作人員	291
高雄市	1	照顧服務員	799	事務秘書	610
	2	商店銷售有關人員	503	製造勞力工	289
	3	未分類其他生產機械設備操作人員	354	包裝及有關機械操作人員	193
屏東縣	1	未分類其他生產機械設備操作人員	119	製造勞力工	325
	2	加油站服務員	60	事務秘書	166
	3	肉類、魚類屠宰及有關食品處理人員	58	包裝及有關機械操作人員	95
澎湖縣	1	食品烹調助手	9	環境清掃工	30
	2	小客車及小貨車駕駛人員、 機動車輛維修人員(並列)	8	未分類其他基層技術工及勞力工	18
	3	藥學技術員	6	事務秘書	14
臺東縣	1	商店銷售有關人員	26	事務秘書	64
	2	環境清掃工	20	辦公室、旅館及類似場所清潔工及幫工	51
	3	麵包、點心及糖果製造人員	11	林業生產人員	9

資料來源：勞動部勞動力發展署，就業服務資訊整合系統。

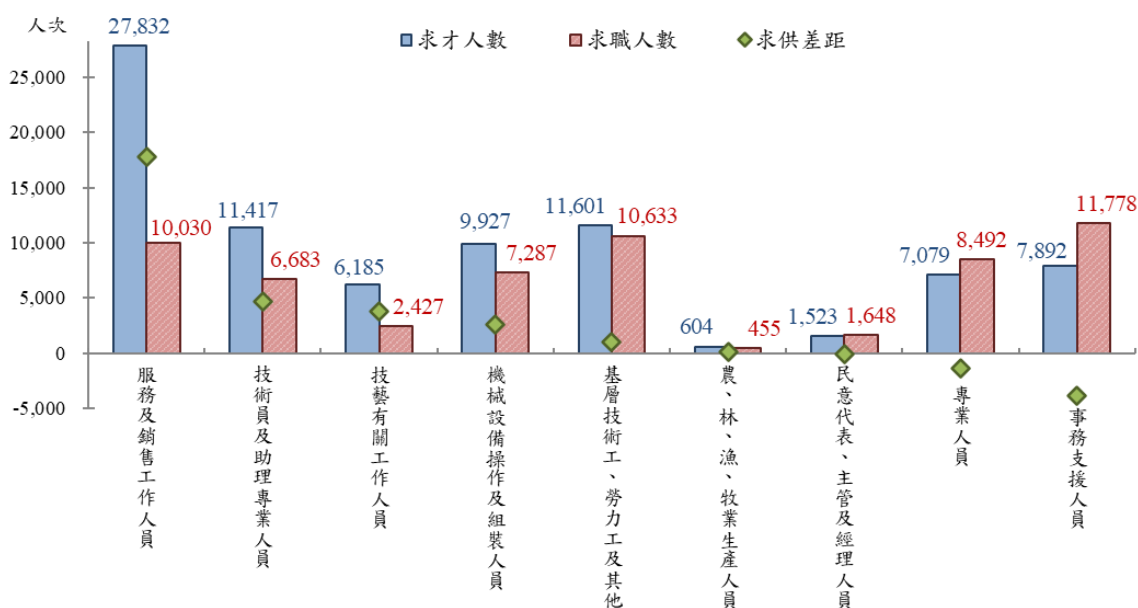
4.職類別

112年11月各職類別的求職與求才人數如圖26，其中，求才者以服務及銷售工作人員2萬7,832人次（占總求才職缺之33.11%）最多，其次為基層技術工、勞力工及其他1萬1,601人次（占13.80%）與技術員及助理專業人員1萬1,417人次（占13.58%）。

而求職者期望的工作職類則以事務支援人員1萬1,778人次（占總求職者之19.82%）最多，其次是基層技術工、勞力工及其他1萬633人次（占17.89%）與服務及銷售工作人員1萬30人次（占16.88%）。

由職缺供需觀察，多數的職類供需呈現求才人數高於求職人數，其中，技術員及助理專業人員、服務及銷售工作人員、農林漁牧業生產人員、技藝有關工作人員、機械設備操作及組裝人員及基層技術工、勞力工及其他皆為求才人數高於求職人數，呈現求過於供現象，超額需求人數各為4,734人次、1萬7,802人次、149人次、3,758人次、2,640人次及968人次；民意代表主管及經理人員、專業人員及事務支援人員為求職人數高於求才人數，呈現供過於求現象，超額供給人數分別為125人次、1,413人次及3,886人次。

圖 26 112 年 11 月求職、求才人數-職類別



註 1：依據求供差距排序。

註 2：「基層技術工、勞力工及其他」含工讀生，以下同。

資料來源：勞動部勞動力發展署，就業服務資訊整合系統。

進一步從職業類別分類 4 位碼觀察，表 14 整理 112 年 11 月份前 3 名熱門求職與求才職缺，表 15 則為職類別求供落差較大的前 3 名，其中，超額需求（求才人數高於求職人數）部分，求供落差最大的是「其他餐飲服務人員」，廠商釋出 8,440 個職缺，為求才雇主第 1 熱門職缺，但希望從事該職類工作之求職者卻只有 2,711 人次，超額需求達 5,729 人次，平均每人有 3.11 個工作機會，顯見此一職缺之求才殷切。

至於超額供給（求職人數高於求才人數）方面，「事務秘書」的求職者登記人數達 6,400 人次，為求職者第 1 熱門職缺，但廠商僅釋出 1,434 個職缺，超額供給達 4,966 人次，平均約 4.46 人搶 1 個工作機會。

表 14 112 年 11 月求職、求才職類前 3 名 (4 位碼)

單位：人次、%

名次	求職職類前 3 名		
	職類名稱	求職人數	占比
1	事務秘書	6,400	10.77%
2	包裝及有關機械操作人員	3,659	6.16%
3	製造勞力工	3,410	5.74%
名次	求才職類前 3 名		
	職類名稱	求才人數	占比
1	其他餐飲服務人員	8,440	10.04%
2	商店銷售有關人員	7,483	8.9%
3	照顧服務員	7,129	8.48%

資料來源：勞動部勞動力發展署，就業服務資訊整合系統。

表 15 112 年 11 月超額需求、超額供給職類前 3 名 (4 位碼)

單位：人次、倍

名次	超額需求職類前 3 名				
	職類名稱	求才人數 A	求職人數 B	超額需求 A-B	求供倍數 A/B
1	其他餐飲服務人員	8,440	2,711	5,729	3.11
2	商店銷售有關人員	7,483	2,549	4,934	2.94
3	照顧服務員	7,129	2,208	4,921	3.23
名次	超額供給職類前 3 名				
	職類名稱	求才人數 A	求職人數 B	超額供給 B-A	求供倍數 A/B
1	事務秘書	1,434	6,400	4,966	0.22
2	製造勞力工	518	3,410	2,892	0.15
3	包裝及有關機械操作人員	2,255	3,659	1,404	0.62

資料來源：勞動部勞動力發展署，就業服務資訊整合系統。

5. 求才之行業變化

觀察求才人數之行業別變化，如表 16 所示，112 年 11 月份新登記求才人數較多者，依序為製造業 2 萬 5,042 個職缺（占總求才職缺之 29.79%）、住宿及餐飲業 1 萬 4,816 個職缺（占 17.63%）、批發及零售業 1 萬 4,239 個職缺（占 16.94%）、醫療保健及社會工作服務業 9,010 個職缺（占 10.72%）及支援服務業 5,694 個職缺（占 6.77%）。

與上月相較，31.6%行業新登記求才人數呈現成長情況¹⁴，以醫療保健及社會工作服務業（9,010 人次、增加 478 人次）增加最多，其次為營建工程業（3,127 人次、增加 134 人次）；另以住宿及餐飲業（1 萬 4,816 人次、減少 4,608 人次）減少最多，其次為製造業（2 萬 5,042 人次、減少 2,789 人次）。

若與上年同月相較，有 42.1%行業呈現成長情況¹⁵，以批發及零售業（1 萬 4,239 人次、增加 954 人次）增加最多，其次為醫療保健及社會工作服務業（9,010 人次、增加 886 人次）；另以製造業（2 萬 5,042 人次、減少 4,838 人次）減少最多，其次為住宿及餐飲業（1 萬 4,186 人次、減少 3,570 人次）。

而在製造業中，以金屬機械工業 8,429 個職缺最多，占製造業比重達 33.66%，其餘依序為民生工業 8,145 個職缺（占 32.53%）、資訊電子工業 4,745 個職缺（占 18.95%）及化學工業 3,723 個職缺（占 14.87%）。

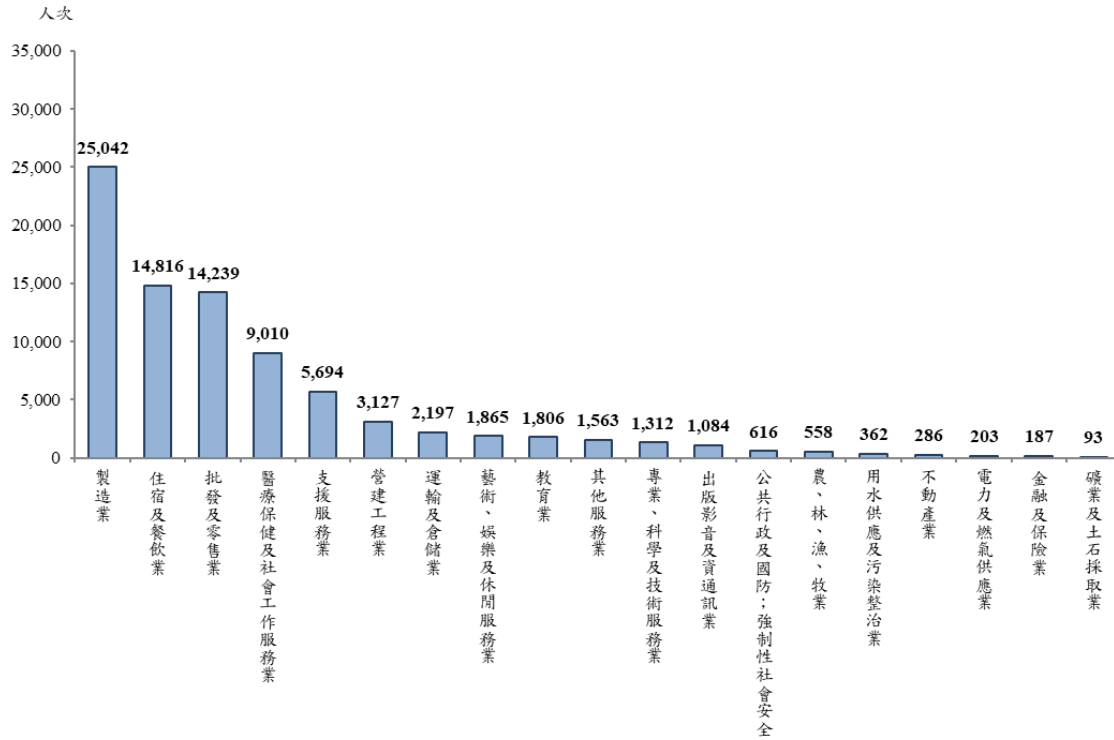
製造業四大行業之新登記求才人數，四行業較上月及上年同月皆減少，分別為金屬機械工業（8,429 人次、較上月減少 758 人次、較上年同月減少 1,714 人次）、民生工業（8,145 人次、較上月減少 173 人次、較上年同月減少 147 人次）、資訊電子工業（4,745 人次、較上月減少 1,786 人次、較上年同月減少 1,758 人次）與化

¹⁴ 較上月增加之行業數÷總行業數（6÷19=31.6%）。

¹⁵ 較上年同月增加之行業數÷總行業數（8÷19=42.1%）。

學工業（3,723 人次、較上月減少 72 人次、較上年同月減少 1,219 人次）。

圖 27 112 年 11 月廠商新登記求才人數-行業別



註：依據廠商新登記求才人數排序。

資料來源：勞動部勞動力發展署，就業服務資訊整合系統。

表 16 112 年 11 月各行業廠商新登記求才情形

行業別	項目別	求才人數 (人次)	結構 (%)	較上月 增減 (人次)	較上年同 月增減 (人次)
農、林、漁、牧業		558	0.66	68	42
礦業及土石採取業		93	0.11	52	26
製造業		25,042	29.79	-2,789	-4,838
民生工業		8,145	9.69	-173	-147
化學工業		3,723	4.43	-72	-1,219
金屬機械工業		8,429	10.03	-758	-1,714
資訊電子工業		4,745	5.64	-1,786	-1,758
電力及燃氣供應業		203	0.24	-90	-34
用水供應及污染整治業		362	0.43	-139	-257
營建工程業		3,127	3.72	134	344
批發及零售業		14,239	16.94	-1,413	954
運輸及倉儲業		2,197	2.61	-832	-1,524
住宿及餐飲業		14,816	17.63	-4,608	-3,570
出版影音及資通訊業		1,084	1.29	-211	-767
金融及保險業		187	0.22	-67	-70
不動產業		286	0.34	62	-62
專業、科學及技術服務業		1,312	1.56	-673	-746
支援服務業		5,694	6.77	-852	-87
公共行政及國防/強制性社會安全		616	0.73	-465	-2,316
教育業		1,806	2.15	61	213
醫療保健及社會工作服務業		9,010	10.72	478	886
藝術、娛樂及休閒服務業		1,865	2.22	-625	414
其他服務業		1,563	1.86	-17	139
未歸類		—	—	—	—
總計		84,060	100.00	-11,926	-11,253

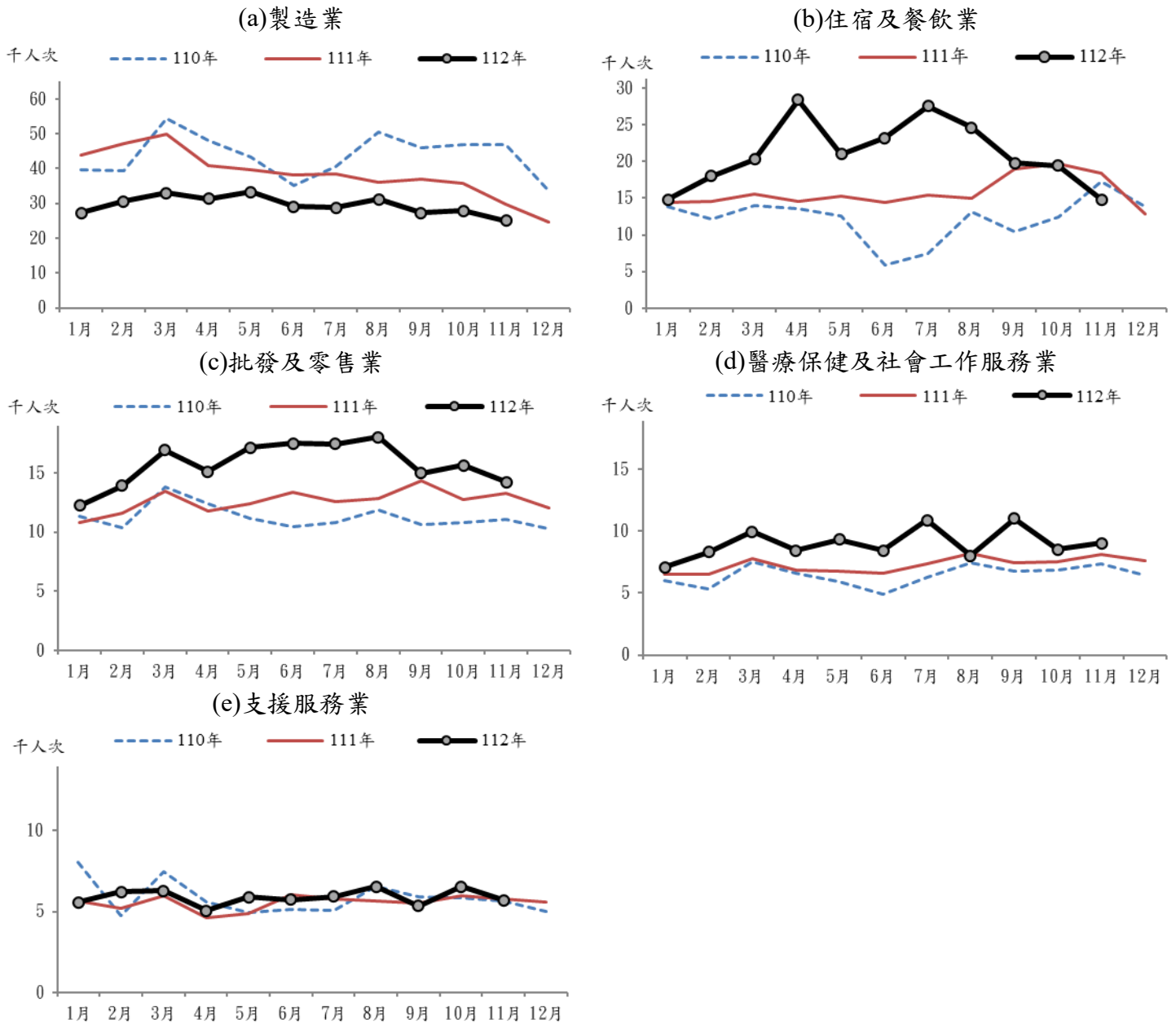
註1：1.民生工業包括食品、飲料、菸草、紡織、成衣及服飾品、木竹製品、非金屬礦物製品、家具及其他製造業。2.化學工業包括皮革、毛皮及其製品；紙漿、紙及紙製品；印刷及資料儲存媒體複製；石油及煤製品；化學材料；化學製品；藥品；橡膠製品；塑膠製品製造業。3.金屬機械工業包括基本金屬、金屬製品、機械設備、汽車及其零件、其他運輸工具、產業用機械設備維修及安裝業。4.資訊電子工業包括電子零組件；電腦、電子產品及光學製品；電力設備製造業。詳見經濟部定義<http://www.stat.gov.tw/public/Attachment/942814492071.pdf>。

註2：本表格中「—」符號係指無數據。

資料來源：勞動部勞動力發展署，就業服務資訊整合系統。

以下針對五大求才行業的職缺變化趨勢整理如圖 28 所示，根據圖示資料可發現，批發及零售業、醫療保健及社會工作服務業，兩行業 112 年 11 月求才人數皆較 111 年及 110 年同月增加；支援服務業 11 月求才人數則較 111 年同月減少、較 110 年同月增加；製造業、住宿及餐飲業 11 月求才人數則較 111 年及 110 年同月皆減少。

圖 28 五大求才行業新登記職缺變化趨勢



資料來源：勞動部勞動力發展署，就業服務資訊整合系統。

6. 求職者的特性與希望工作的職類

根據求職者之年齡層觀察，如表 17 所示，未滿 25 歲求職者總計為 1 萬 1,599 人次（比重 19.5%），較上月增加 273 人次，較上年同月減少 3,174 人次。25 至 44 歲求職者為 2 萬 5,562 人次（比重 43.0%），較上月增加 206 人次，較上年同月增加 210 人次。45 至 64 歲求職者為 2 萬 177 人次（比重 33.9%），較上月增加 119 人次，較上年同月增加 1,306 人次。

表 17 112 年 11 月求職人數-按年齡分

單位：人次												
年齡	總計	未滿20歲	20~24	25~29	30~34	35~39	40~44	45~49	50~54	55~59	60~64	65歲以上
人數	59,433	1,695	9,904	8,321	5,444	5,428	6,369	6,014	5,500	5,101	3,562	2,095
比重(%)	100.0	2.9	16.7	14.0	9.2	9.1	10.7	10.1	9.3	8.6	6.0	3.5

資料來源：勞動部勞動力發展署，就業服務資訊整合系統。

表 18 顯示各教育程度求職者希望工作的主要職類，其中研究所學歷者最希望工作的職類是專業人員（占 51.51%）、技術員及助理專業人員（占 14.03%）及事務支援人員（占 13.84%）；而大學及專科學歷者最希望的工作職類皆是事務支援人員（各占 27.16%及 28.20%），第二及第三順位則包含專業人員、技術員及助理專業人員、服務及銷售工作人員。

至於國中及國小以下學歷者較主要期望從事的職類是基層技術工、勞力工及其他，有近半數國中及以下學歷求職者皆以前述職類為首選（占 47.05%）。高中、高職學歷則以服務及銷售工作人員、基層技術工及勞力工為最希望從事的職類，其他順位則包括機械設備操作及組裝人員。

若進一步以職類別分類 4 位碼來看，如表 19 所示，事務秘書為高中(職)及以上程度者所希望的工作職類前 3 名，尤其是大學及專科學歷的求職者，占 15.28%的比例，求職者在相對競爭度較高（事務秘書）的有限職缺中尋職，由於期望工作職類過於集中，

可能造成高學歷青年尋職之職缺競爭度高，相對取得合適工作不易。

另外，製造勞力工之職缺亦列入高中(職)及以下程度者所希望的工作職類前 3 名中，尤其是國中及以下學歷的求職者中，有 13.67%希望從事製造勞力工。

表 18 112 年 11 月各教育程度求職者希望工作主要職類 (1 位碼)

教育程度	名次	求職者希望工作的職類 (占該類求職者的比率)		
	求職人數 (人次) (較上月;較上年同月)	第 1 名	第 2 名	第 3 名
國小以下	1,366	基層技術工及勞力工	機械設備操作及組裝人員	服務及銷售工作人員
	(-79; -82)	61.42%	17.06%	12.59%
國中	5,291	基層技術工及勞力工	機械設備操作及組裝人員	服務及銷售工作人員
	(-17; +137)	43.34%	22.21%	19.96%
高中	4,454	服務及銷售工作人員	基層技術工及勞力工	機械設備操作及組裝人員
	(+114; +103)	24.58%	23.10%	17.94%
高職	15,545	基層技術工及勞力工	服務及銷售工作人員	機械設備操作及組裝人員
	(+340; +676)	23.12%	22.39%	20.98%
專科	6,616	事務支援人員	服務及銷售工作人員	專業人員
	(+172; -313)	28.20%	18.05%	14.42%
大學	23,098	事務支援人員	專業人員	技術員及助理專業人員
	(+194; -2,208)	27.16%	23.66%	15.51%
研究所	2,745	專業人員	技術員及助理專業人員	事務支援人員
	(-241; -49)	51.51%	14.03%	13.84%
總計	59,433	事務支援人員	基層技術工及勞力工	服務及銷售工作人員
	(+469; -1,744)	19.82%	17.89%	16.88%

註：「總計」包含若干無法歸類上述教育程度之其他求職者(340 人次)。
資料來源：勞動部勞動力發展署，就業服務資訊整合系統。

表 19 112 年 11 月各教育程度求職者希望工作主要職類 (4 位碼)

教育程度	名次	求職人數 (人次)	求職者希望工作的職類 (占該類求職者的比率)		
	(較上月;較上年同月)		第 1 名	第 2 名	第 3 名
國小以下		1,366	環境清掃工	辦公室、旅館及類似場所清潔工及幫工	包裝及有關機械操作人員
		(-79 ; -82)	22.55%	13.47%	11.79%
國中		5,291	製造勞力工	包裝及有關機械操作人員	環境清掃工
		(-17 ; +137)	14.50%	12.81%	10.53%
高中		4,454	包裝及有關機械操作人員	事務秘書	製造勞力工
		(+114 ; +103)	9.86%	8.02%	7.86%
高職		15,545	包裝及有關機械操作人員	製造勞力工	事務秘書
		(+340 ; +676)	10.66%	10.38%	7.81%
專科		6,616	事務秘書	照顧服務員	商店銷售有關人員
		(+172 ; -313)	14.69%	4.44%	4.37%
大學		23,098	事務秘書	未分類其他基層技術工及勞力工	一般及文書事務人員
		(+194 ; -2,208)	15.45%	6.36%	4.13%
研究所		2,745	電子工程師	工業及生產工程師	事務秘書
		(-241 ; -49)	9.91%	8.67%	6.19%
總計		59,433	事務秘書	包裝及有關機械操作人員	製造勞力工
		(+469 ; -1,744)	10.77%	6.16%	5.74%

註：「總計」包含若干無法歸類上述教育程度之其他求職者(340 人次)。

資料來源：勞動部勞動力發展署，就業服務資訊整合系統。

(三) 民間人力銀行求職求才概況

1. yes123 求職網之「歲末跳槽風與企業招募潮調查」¹⁶

根據 yes123 求職網調查，有高達 92.8%的上班族指出，考慮在龍年農曆年前換工作，比例不但多於去年，更續創十一年新高。其中合計有 66.8%的上班族表示早已付諸行動，開始投遞履歷，正式尋找新工作：44.2%已開始尋找，但尚未有面試機會，22.6%更已有面試機會。

至於年前想轉職的主因，在可複選狀況下依序為：薪水太低 56.3%、覺得現在的公司沒前景 43.3%、太久沒有加薪 37.7%，以及沒有升遷或調部門的機會 36.7%。其中，多數人都是不滿目前的薪資狀況而想離職，據調查顯示，年前轉職者平均希望能比原來工作加薪 8,198 元，如目前的公司欲慰留上班族，則月薪平均需加碼 10,021 元，等於比換新工作的預期薪資多 1,823 元(22%)。

而考慮換工作的上班族中，又有高達 90.4%認為目前有遇到求職瓶頸，主要遭遇的瓶頸包括專業技能不足 37.2%、相關工作經驗不出色 35.8%、外語能力不佳 31%、履歷寫不出個人特色 27.7%，以及缺乏證照 23.2%。

另有不少上班族猶豫何時遞辭呈，多數人擔心年終獎金會因此受到影響，據了解有 38.7%會等新工作確定有著落後才提出辭呈、有 23.6%則是等到年終獎金入帳日在離開，以及 19.6%為裸辭族，也就是先提辭呈後再找工作。實際上有高達 47.9%的企業指出，如果在發年終獎金前，得知某員工想離職，其年終不會重新評估，但也有 40.3%則表示會重新評估並少給一些或完全不給，僅有 11.8%會重新評估且為留住人才會多給一些。

¹⁶ 資料來源：yes123 求職網，【2023 年 11 月調查主題】歲末跳槽風與企業招募潮調查；
https://www.yes123.com.tw/admin/white_paper/article.asp?id=20231123082947

2.104 人力銀行發布《員工工作價值認知與調查》員工更重視安定與人際，認同 ESG 期待再加薪¹⁷

104 人力銀行最新發布 2023 年《員工工作價值認知與調查》，調查求職者對各種工作價值的期待、以及現狀是否有落差。調查問卷將工作價值拆解成五大層面(成長價值、經濟報酬、人際價值、組織安全與安定、變化性)，共計 29 個項目，進行方式則以網路調查的方式，最終回收 916 份在職者有效樣本，在 95%信心水準下，抽樣誤差為±3.30%；以及回收 1,611 份求職者有效問卷，在 95%信心水準下，抽樣誤差為±2.49%。

調查發現，歷經疫情之後，在職者與求職者心境轉為保守，工作價值最在意「工作有保障」，該選項已連續兩年位居第 1；名次明顯往前的是工作與生活平衡(排第 4)、同事溝通互動良好(排第 6)。整體而言，和經濟報酬相關的各項工作價值，如薪資符合期待、獎金制度公平、福利制度佳等項目仍名列前茅；員工認為企業推動 ESG 符合工作價值期待，卻始終認為薪酬條件必須更符合期待。

針對此調查，104 人力銀行行銷長張寶玲提出四大觀察：

- 一、世代差異：8、9 年級的年輕世代較重視工作與個人生活是否有好的平衡；7 年級則較重視獎金制度的公平合理，且也較別的世代更在乎經濟價值項目；而 4、5 年級較重視自己是否具備工作所需技能。
- 二、在職者的不安全感：雖然在職者認為目前的工作環境符合期待，但仍會擔心未來工作環境惡化、失去競爭力，或將來無

¹⁷ 資料來源：104 人力銀行，疫後工作價值首重「安定」，經濟報酬仍居心佔熱區；
<https://blog.104.com.tw/104data-1023ceo-workvalue/>

法調薪。而且在職者普遍擔心自己學習新技能的機會較少，未來恐會失去競爭力。

三、生活服務類轉職跑道更多元：目前從事生活服務類的轉職者，比較想往別的跑道發展；而白領及其他專業類的求職者想轉換跑道的比例相對減少。

四、少子化的職場彈性：在學學生找工作更在乎工時彈性、有無清楚的管理制度、以及學習新技能；而已經入職的 24 歲以下年輕人比學生在乎薪資以及產業是否有前景。

四、國際就業市場情勢分析

(一) 美國

1、美國就業市場趨勢

(1) 勞動力狀況

2023年11月勞動力人數為1億6,797萬7千人，較上月增加20萬3千人(+0.12%)，較上年同月則增加370萬5千人(+2.26%)。非勞動力人數為9,984萬5千人，較上月減少2萬3千人(-0.02%)，較上年同月減少59萬1千人(-0.59%)。

未經季節調整之勞參率為62.7%，與上月持平，較上年同月上升0.6個百分點；經季節調整之勞參率為62.8%，較上月上升0.1個百分點，較上年同月則上升0.6個百分點。

(2) 失業狀況

2023年11月失業人數為582萬7千人，較上月減少27萬1千人(-4.44%)，較上年同月亦減少30萬4千人(-5.50%)。未經季節調整之失業率為3.5%，較上月下降0.1個百分點，較上年同月則上升0.1個百分點；經季節調整之失業率為3.7%，較上月下降0.2個百分點，較上年同月上升0.1個百分點。

(3) 就業狀況

2023年11月就業人數為1億6,214萬9千人，較上月增加47萬3千人(+0.29%)，較上年同月則增加340萬人(+2.14%)。2023年11月就業率為72.3%，較上月上升0.2個百分點，較上年同月則上升0.9個百分點。

表 20 美國就業市場指標

單位：千人；%

年月別	15歲以上 民間人口	勞動力人數			非勞動力	就業率 (15-64歲)	勞參率(15歲以上)		失業率	
		合計	就業人數	失業人數			季節 調整	季節 調整		
2020	260,330	160,743	147,795	12,948	99,587	67.1	61.8	61.7	8.1	8.1
2021	261,445	161,204	152,581	8,623	100,241	69.3	61.7	61.7	5.4	5.4
2022	263,894	164,293	158,238	6,055	99,601	71.3	62.2	62.2	3.7	3.7
11	264,708	164,272	158,749	5,523	100,436	71.4	62.1	62.2	3.4	3.6
12	264,845	164,224	158,872	5,352	100,621	71.4	62.0	62.3	3.3	3.5
2023	266,847	167,158	161,062	6,096	99,689	72.0	62.6	62.6	3.6	3.6
01	265,962	165,070	158,692	6,378	100,892	71.0	62.1	62.4	3.9	3.6
02	266,112	166,178	159,713	6,465	99,934	71.5	62.4	62.5	3.9	3.5
03	266,273	166,784	160,741	6,043	99,489	71.9	62.6	62.6	3.6	3.4
04	266,443	166,221	161,075	5,146	100,222	72.0	62.4	62.6	3.1	3.4
05	266,618	166,702	161,002	5,700	99,916	72.0	62.5	62.6	3.4	3.7
06	266,801	167,910	161,559	6,351	98,891	72.4	62.9	62.6	3.8	3.6
07	267,002	168,354	161,982	6,372	98,649	72.4	63.1	62.6	3.8	3.5
08	267,213	168,049	161,427	6,623	99,164	72.1	62.9	62.8	3.9	3.8
09	267,428	167,718	161,669	6,049	99,710	72.1	62.7	62.8	3.6	3.8
10	267,642	167,774	161,676	6,098	99,868	72.0	62.7	62.7	3.6	3.9
11	267,822	167,977	162,149	5,827	99,845	72.1	62.7	62.8	3.5	3.7

- 註：
- 1.根據美國勞工統計局的定義，美國勞動力人口為年齡 16 歲及以上。本報告所蒐集之國家地區除美國外，其餘國家勞動力人口為年齡 15 歲及以上。
 - 2.除失業率和勞參率同時列出季節性調整與非季節性調整資料之外，其餘指標皆為非季節性調整資料。
 - 3.就業率數據遵循經濟合作暨發展組織（OECD）之計算方式：「該年齡區間就業人數/相同年齡區間之民間人口」，以 15-64 歲之年齡區間進行計算。

資料來源：

- 1.美國勞動統計局，Current Population Survey：<http://www.bls.gov/webapps/legacy/cpsatab1.htm>
- 2.就業率數據引自 OECD Stat：<https://stats.oecd.org/index.aspx?queryid=36363>

2、美國勞動市場政策資訊

美國近期經濟活動強勁成長，第三季 GDP 年增率上升至 5.2%，且近幾月消費者信心指數上升，顯示大眾對通貨膨脹的擔憂減輕；且勞動市場表現穩健，失業率降低且勞參率略微增加，惟通貨膨脹率居高不下，仍未緩解。

(1)聯準會貨幣政策

聯邦公開市場委員會(FOMC)於 11 月再次決議暫停升息，將政策利率維持在 5.25 至 5.50%區間內，此政策符合市場預期。據統計數據表明，美國第三季經濟活動成長，且勞動市場表現良好，就業成長雖有放緩，但失業率維持於較低的水準，惟通膨率仍然居高不下。

為達到最大就業及 2%通膨率的長期目標，FOMC 評估貨幣政策影響之延遲性，決議維持目前政策利率，亦將持續減少國債、機構債務或機構抵押貸款支持證券等金融商品；同時 FOMC 亦會持續監控市場情勢，酌情調整貨幣政策立場。另根據調查，多數美國經濟學家認為儘管目前升息周期已經結束，但降息恐要等到明年第三季以後，以確保經濟情勢的穩定。

(2)擴大對中晶片禁令

美國商務部於 10 月 17 日宣布將禁止更多如超微(AMD)、輝達(NVIDIA)、英特爾(Intel)等業者將設計的先進 AI 晶片對中出口，同時也對晶片製造設備設限，以限制中國的軍事發展。新的封鎖令預定 30 天後生效，且規定至少每年都會更新一次。此外，新規定也擴大增列 40 多個適用出口封鎖令的國家，以防包括伊朗及俄羅斯等國對中轉售。

此舉旨在防堵 2022 年 10 月封鎖令的漏洞，阻止晶片廠商向中國供應降規的先進 AI 晶片，最新規定也衝擊半導體設備大廠

應用材料(Applied Materials)、晶圓檢測設備製造商科磊(KLA)、半導體蝕刻機台製造商科林研發(Lam Research)等對中出口銷售；此外，還將數家中國晶片設計商列入貿易黑名單。

為避免業者藉由小晶片組合成大晶片的方法規避貿易封鎖，商務部導入新規定，透過「性能密度參數」(performance density parameter)規範一定量晶片的運算效率，逾上限者也會受管制。當前用於遊戲機、手機等消費性產品的晶片不受限制，但若晶片運算速度夠快，企業也得向美國商務部回報訂單內容。

(3)就業市場情勢

據美國勞工統計局統計，美國 11 月非農就業人口增加 19.9 萬人，高於原先估計的 18.5 萬人，主要受到部分產業罷工結束之影響。於 9、10 月時，美國汽車工人聯合會發起對福特汽車、通用汽車和斯泰蘭蒂斯三間汽車製造商的罷工活動，近 5 萬名工人為訴請薪資提升與勞動合約改善而進行罷工。直至 11 月初雙方才達成協議後，勞工才重返工作崗位。

而失業率近一年來一直在低點徘徊，雖 10 月份失業率有些微上升，但 11 月失業率再次下降 2 個百分點至 3.7%、勞參率則微幅上升 1 個百分點至 62.8%。整體來看，美國 11 月勞動市場升溫，恐將影響明年聯準會降息時機點延後。

(二) 日本

1、日本就業市場趨勢

(1) 勞動力狀況

2023 年 11 月勞動力人數為 6,949 萬人，較上月增加 3 萬人 (+0.04%)，較上年同月增加 60 萬人 (+0.87%)。非勞動力人數為 4,055 萬人，較上月減少 7 萬人 (-0.17%)，較上年同月則減少 84 萬人 (-2.02%)。

未經季節調整之勞參率為 63.1%，與上月持平，較上年同月則上升 0.7 個百分點；經季節調整之勞參率為 63.2%，較上月上升 0.3 個百分點，較上年同月上升 0.7 個百分點。

(2) 失業狀況

2023 年 11 月失業人數為 169 萬人，較上月減少 6 萬人 (-3.43%)，較上年同月增加 4 萬人 (+2.42%)。未經季節調整之失業率為 2.4%，較上月減少 0.1 個百分點，與上年同月持平；經季節調整之失業率則為 2.5%，與上月、上年同月皆持平。

(3) 就業狀況

2023 年 11 月就業人數為 6,780 萬人，較上月增加 9 萬人 (+0.13%)，較上年同月則增加 56 萬人 (+0.83%)。就業率為 79.3%，較上月增加 0.2 個百分點，較上年同月上升 1.0 個百分點。

表 21 日本就業市場指標

單位：萬人；%

年月別	15歲以上 民間人口	勞動力人數			非勞動力	就業率 (15-64歲)	勞參率(15歲以上)		失業率	
		合計	就業人數	失業人數			季節 調整	季節 調整		
2020	11,072	6,868	6,677	191	4,204	77.4	62.0	62.0	2.8	2.8
2021	11,078	6,907	6,712	195	4,171	77.8	62.1	62.2	2.8	2.8
2022	11,031	6,906	6,723	183	4,125	78.5	62.6	62.6	2.6	2.6
11	11,028	6,889	6,724	165	4,139	78.3	62.4	62.5	2.4	2.5
12	11,024	6,874	6,716	158	4,150	78.5	62.3	62.6	2.3	2.5
2023	11,012	6,924	6,743	181	4,088	78.8	62.8	62.9	2.6	2.6
01	11,014	6,853	6,689	164	4,161	78.3	62.2	62.8	2.4	2.4
02	11,004	6,841	6,667	174	4,163	78.0	62.1	62.6	2.5	2.6
03	11,002	6,892	6,699	193	4,110	78.3	62.6	63.0	2.8	2.8
04	11,010	6,931	6,741	190	4,079	78.9	62.9	62.9	2.7	2.6
05	11,018	6,933	6,745	188	4,085	78.8	62.9	62.7	2.7	2.6
06	11,020	6,964	6,785	179	4,056	79.3	63.1	62.8	2.6	2.5
07	11,020	6,955	6,772	183	4,065	79.2	63.1	62.9	2.6	2.7
08	11,015	6,959	6,773	186	4,056	79.2	63.1	62.9	2.7	2.7
09	11,009	6,969	6,787	182	4,040	79.3	63.3	63.0	2.6	2.6
10	11,008	6,946	6,771	175	4,062	79.1	63.1	62.9	2.5	2.5
11	11,011	6,949	6,780	169	4,055	79.3	63.1	63.2	2.4	2.5

註：

- 1.除失業率和勞參率同時列出季節性調整與非季節性調整資料之外，其餘指標皆為非季節性調整資料。
- 2.就業率數據遵循經濟合作暨發展組織（OECD）之計算方式。
- 3.日本未發布官方季調勞參率資料，本表係採用 OECD Stat 發布數據(季調勞動力÷季調 15 歲以上民間人口)。
- 4.本表格中「...」符號，係指尚未發布相關數據。

資料來源：

- 1.日本 e-Stat 官網：<http://www.e-stat.go.jp/SG1/estat/eStatTopPortalE.do>。
- 2.就業率、季調勞參率數據引自 OECD Stat：<https://data.oecd.org/emp/employment-rate.htm>

2、日本勞動市場政策資訊

日本長期採取貨幣寬鬆政策，希望透過金融面可刺激經濟活動促進消費，然而疫情後受到全球復甦緩慢之影響，寬鬆政策促使匯率貶值，雖出口產業的利潤增加，勞工薪資並未等比上升，更因貨幣貶值、物價上漲，導致民間消費不振。日本第三季 GDP 大幅萎縮，10 月不僅實質薪資持續下降，家庭支出亦在減少。

(1) 高齡勞動力投入與高齡市場發展

截至 2023 年 9 月，日本 65 歲以上高齡人口約 3,623 萬，占總人口 29.1%。而隨少子化造成勞動力短缺及年金對財政擔憂等原因，致高齡者作為勞動力的社會功能提高，同時希望繼續就業的「活躍高齡」(Active Senior)也隨之增加。據日本協助就職、轉職之專門學校的統計，高齡者入學人數較 2022 年增加約 3%，愈來愈多希望藉由學習新技能以持續在社會就業的高齡者；此外，疫情結束後高齡經濟的復甦，由高齡人口消費推動全國經濟發展的情形不斷增強。

而全球高齡人口將於 2060 年可能上看 18 億，目前大型企業看好高齡市場前景，開始開拓海外商機，例如 Panasonic 持續在中國規劃養老城市、而麒麟及森永乳業則持續研發對長者的保健與機能食品等。此外，隨全球人口老化，護理人力短缺也成為新的挑戰及商機，企業持續開發長者移動的輔助機器人，協助護理人員減輕抱起患者的負擔，此技術亦可投入於物流及製造業從業員身上。

(2) 留學生及外國人才留日就業的政策調整

2019 年日本政府為改善人力短缺而實施「特定技能制度」，適用行業包含食品飲料製造、餐飲等 12 個領域(1 號資格)，並於

2023 年 6 月決議放寬適用外國人長期留日就業的行業領域(2 號資格)。

國土交通省擬再討論開放汽車運輸業駕駛員工作簽證，以因應工作方式改革法(働き方改革関連法)生效後的物流業「2024 問題」(人力短缺、高齡化、加班時數受限)。

- I. 對在日留學生，政策目標增至每年 50 萬人並提升在日就業率達 60%，同時放寬居留資格與延長居留期限到 2 年。此外，厚生勞動省自 2024 年提供在日工作的護理留學生獎學金補貼。
- II. 對持外籍實習工人，朝只要工作逾 1 年且滿足日語能力等條件即可轉職的草案修訂。

(3)日本第三季經濟情勢

日本第三季 GDP 較上一季度縮減 0.5%，較去年同期縮減 2.1%，其表現不但低於市場預期，也是 2023 年以來首次出現萎縮，主因消費者支出持續低迷加上全球經濟疲弱，打擊日本出口貿易。此情況也顯示日本經濟復甦情況不如預期，仍需內閣政府與日本央行（日本銀行）在政策上進行調整及挹注資源，故日本銀行宣布，直到薪資、物價與經濟成長形成明確良性循環前，貨幣政策將維持不變。

其中消費疲弱是日本經濟目前面臨的重大問題，恐會促使通縮壓力再起。為避免通縮壓力抬頭，日本銀行提前退出當前的超寬鬆貨幣政策應該不大可能發生。日本銀行的下一個重點政策可能將著重於透過政策導引未來薪資能實現成長，進而提升家戶所得的購買力，同時讓企業能在商品或服務上有漲價斡旋的空間。

(三) 南韓

1、南韓就業市場趨勢

(1) 勞動力狀況

2023 年 11 月勞動力人數為 2,937 萬 5 千人，較上月減少 1 萬 5 千人 (-0.05%)，較上年同月則增加 28 萬 8 千人 (+0.99%)。非勞動力人數為 1,610 萬 1 千人，較上月增加 3 萬 9 千人 (+0.24%)，較上年同月減少 13 萬人 (-0.80%)。

而未經季節調整之勞參率為 64.6%，較上月下降 0.1 個百分點，較上年同月上升 0.4 個百分點；經季節調整之勞參率為 64.3%，與上月持平，較上年同月上升 0.4 個百分點。

(2) 失業狀況

2023 年 11 月失業人數為 67 萬 7 千人，較上月增加 5 萬人 (+7.97%)，較上年同月增加 1 萬 1 千人 (+1.65%)。而未經季節調整之失業率為 2.3%，較上月上升 0.2 個百分點，與上年同月持平；經季節調整之失業率為 2.8%，較上月上升 0.3 個百分點，與上年同月持平。

(3) 就業狀況

2023 年 11 月就業人數為 2,869 萬 8 千人，較上月減少 6 萬 6 千人 (-0.23%)，較上年同月增加 27 萬 7 千人 (+0.97%)。就業率為 69.6%，較上月下降 0.1 個百分點，較上年同月上升 0.6 個百分點。

表 22 南韓的就業市場指標

單位：千人；%

年月別	15歲以上民間人口	勞動力人數			非勞動力	就業率 (15-64歲)	勞參率(15歲以上)		失業率	
		合計	就業人數	失業人數			季節調整	季節調整		
2020	44,785	28,012	26,904	1,108	16,773	65.9	62.5	62.5	3.9	4.0
2021	45,080	28,310	27,273	1,037	16,770	66.5	62.8	62.8	3.7	3.7
2022	45,252	28,943	28,112	831	16,309	68.5	64.0	63.9	2.9	2.8
11	45,318	29,087	28,421	666	16,231	69.0	64.2	63.9	2.3	2.8
12	45,332	28,674	27,808	866	16,658	68.5	63.3	64.0	3.0	3.1
2023	45,398	29,218	28,446	772	16,180	69.2	64.4	64.3	2.7	2.6
01	45,352	28,387	27,363	1024	16,965	67.8	62.6	63.8	3.6	2.9
02	45,355	28,604	27,714	890	16,751	68.0	63.1	64.2	3.1	2.6
03	45,367	29,063	28,223	840	16,304	68.7	64.1	64.5	2.9	2.7
04	45,372	29,236	28,432	804	16,135	69.0	64.4	64.3	2.8	2.6
05	45,379	29,623	28,835	787	15,756	69.9	65.3	64.4	2.7	2.5
06	45,383	29,618	28,812	807	15,765	69.9	65.3	64.4	2.7	2.6
07	45,399	29,493	28,686	807	15,907	69.6	65.0	64.3	2.7	2.8
08	45,415	29,251	28,678	573	16,163	69.6	64.4	64.2	2.0	2.4
09	45,431	29,359	28,698	661	16,071	69.6	64.6	64.4	2.3	2.6
10	45,452	29,390	28,764	627	16,062	69.7	64.7	64.3	2.1	2.5
11	45,476	29,375	28,698	677	16,101	69.6	64.6	64.3	2.3	2.8

註：

- 1.除失業率和勞參率同時列出季節性調整與非季節性調整資料之外，其餘指標皆為非季節性調整資料。
- 2.就業率數據遵循經濟合作暨發展組織（OECD）之計算方式。
- 3.本表格中「…」符號，係指尚未發布相關數據。

資料來源：

- 1.Statisites Korea: <http://kostat.go.kr/portal/eng/index.action>
- 2.就業率及季調勞動參與率數據引自 OECD Stat : <http://stats.oecd.org/index.aspx?queryid=36324>

2、南韓勞動市場政策資訊

韓國第三季GDP較上季成長0.6%、年增1.4%，與預期相符，主要受到下半年全球需求逐漸復甦、出口成長，加上內需市場回溫之影響。而11月勞動市場，由於近期韓國製造業低迷，以及房地產市場不景氣，上個月就業成長幅度放緩，雖就業者年增率上升，但製造業就業者呈持續下降之趨勢；而11月失業率仍維持於2.3%。

(1)擴大懷孕和生育支援

為了維持近期增加的30至40歲女性就業率，韓國將擴大工作和育兒並行的支援政策，透過制定6+6父母育兒休假制度鼓勵女性就業。其適用對象自2024年起，除了家中有出生12個月以內子女之夫婦外，有出生18個月以內子女之夫婦亦可使用。

- I. 育兒休假工資：將育兒休假工資的發放期限上限從原先的3個月延長到6個月。前6個月向父母各自支付正常工資的100%，但需符合每個月支付最高上限。
- II. 育兒休假工資上限：從每月最高200至300萬韓元擴大到每月最高200至450萬韓元。第一個月為200萬韓元，之後每個月增加50萬韓元，故第四個月最多給至350萬韓元，第五個月最多400萬韓元，第六個月再給450萬韓元。如果夫妻倆都申請休育兒休假的話，則最多可領到3900萬韓元的休假工資（在父母的經常性工資都超過450萬的情況下）。

(2)調整外國人稅金政策

韓國政府為了吸引優秀外國人力定居，制定有利於高收入外國勞工的稅金徵收制度。根據稅收特例限制法，在韓國工作的外國勞動者從工作開始之日起20年繳納所得稅時可以選擇綜合所得稅率（6~45%）或單一稅率（19%）。

- I. 外國勞工單一稅率修正內容：韓國政府讓外國勞工可以選擇單一稅率（19%）的稅收特例將從 2023 年底延長到 2028 年底。2024 年開始，適用單一稅率的外國勞動者的「住宅補助福利」將被排除在勞動收入之外。

- II. 延長外國技術人員所得稅 50%減免：外國技術人員所得稅減免 50%的措施也將從 2023 年年底延長到 2028 年底；而外航商船、遠洋漁船船員、海外建設工人勞動所得免稅金額從現在的每月 300 萬韓元擴大到 500 萬韓元；此外，外國技術人員的適用對象則擴大到「研發特區、尖端醫療複合綜合體」等學校中被任命為教授的外國技術人員，也被列為減免所得稅的對象。

(四) 歐盟¹⁸

1、歐盟就業市場趨勢

(1) 勞動力狀況

2023 年第 3 季勞動力人數為 2 億 1,875 萬 2 千人，較上季增加 87 萬 4 千人 (+0.40%)，較上年同季增加 185 萬 8 千人 (+0.86%)。非勞動力人數為 1 億 5,785 萬 5 千人，較上季減少 43 萬 2 千人 (-0.27%)，較上年同季減少 30 萬 1 千人 (-0.19%)。

未經季節調整之勞參率為 58.1%，較上季上升 0.2 個百分點，較上年同季上升 0.3 個百分點。經季節調整之勞參率為 57.9%，與上季持平，較上年同季上升 0.3 個百分點。

(2) 失業狀況

2023 年第 3 季失業人數為 1,296 萬 3 千人，較上季增加 27 萬人 (+2.13%)，較上年同季減少 14 萬 7 千人 (-1.12%)。而未經季節調整之失業率為 5.9%，較上季上升 0.1 個百分點，較上年同季下降 0.1 個百分點。經季節調整之失業率為 6.0%，與上季持平，較上年同季下降 0.1 個百分點。

(3) 就業狀況

2023 年第 1 季就業人數為 2 億 578 萬 9 千人，較上季增加 60 萬 4 千人 (+0.29%)，較上年同季增加 200 萬 5 千人 (+0.98%)。未經季節調整之就業率為 70.7%，較上季上升 0.1 個百分點，較上年同季則上升 0.6 個百分點。

¹⁸ 歐盟共有 27 個會員國家，依照加入的時間排列，分別為法國、義大利、荷蘭、比利時、盧森堡、德國、愛爾蘭、丹麥、英國、希臘、葡萄牙、西班牙、奧地利、芬蘭、瑞典、波蘭、拉脫維亞、立陶宛、愛沙尼亞、匈牙利、捷克、斯洛伐克、斯洛維尼亞、馬爾他、賽普勒斯、保加利亞、羅馬尼亞、克羅埃西亞；而英國於 2020 年 1 月 31 日正式退出歐盟。

表 23 歐盟就業市場指標

單位：千人；%

年季別	15歲以上 民間人 口	勞動力人數			非勞動力	就業率 (15-64歲)	勞參率(15歲以上)		失業率	
		合計	就業人數	失業人數			季節 調整	季節 調整		
2020	373,913	212,278	197,282	14,996	161,635	67.1	56.8	56.8	7.1	7.1
2021	373,478	213,052	198,072	14,980	160,426	68.3	57.1	57.1	7.0	7.0
Q1	373,623	210,000	193,615	16,385	163,623	66.7	56.2	56.5	7.8	7.5
Q2	373,493	212,762	197,464	15,298	160,731	68.1	57.0	57.1	7.2	7.3
Q3	373,336	214,865	200,437	14,428	158,471	69.2	57.6	57.3	6.7	6.8
Q4	373,458	214,446	200,621	13,825	159,012	69.3	57.4	57.3	6.4	6.5
2022	374,899	216,069	202,784	13,286	158,830	69.8	57.6	57.6	6.2	6.2
Q1	374,090	214,076	200,200	13,876	160,014	69.1	57.2	57.5	6.5	6.2
Q2	374,835	216,086	203,071	13,015	158,749	69.9	57.6	57.6	6.0	6.2
Q3	375,050	216,894	203,784	13,110	158,156	70.1	57.8	57.6	6.0	6.1
Q4	375,621	217,132	203,971	13,161	158,489	70.1	57.8	57.8	6.1	6.1
2023	375,661	217,343	204,203	13,140	158,318	70.4	57.9	57.9	6.0	6.0
Q1	375,156	216,822	203,234	13,588	158,334	69.9	57.8	58.0	6.3	6.0
Q2	376,165	217,878	205,185	12,693	158,287	70.6	57.9	57.9	5.8	6.0
Q3	376,607	218,752	205,789	12,963	157,855	70.7	58.1	57.9	5.9	6.0

註：

- 1.除失業率和勞參率同時列出季節性調整與非季節性資料之外，其餘指標皆為非季節性調整資料。
- 2.就業率數據遵循經濟合作暨發展組織（OECD）之計算方式：「該年齡區間就業人數/相同年齡區間之民間人口」，以15-64歲之年齡區間進行計算。
- 3.本表格中「...」符號，係指尚未發布相關數據。

資料來源：

- 1.<http://ec.europa.eu/eurostat>。
- 2.就業率及勞參率數據引自 OECD.Stat，<http://stats.oecd.org/index.aspx?queryid=36324>。

2、歐盟勞動市場政策資訊

2023年下半年歐元區經濟低迷，第三季經濟成長僅-0.1%，雖內需市場有些微成長，但受出口貿易的負面影響GDP成長率仍為負數。第三季勞動力市場疲軟、就業率下降，統計第二季的失業者中，僅有23%找到工作，有半數左右仍處於失業狀態。

(1) 歐盟貨幣政策

歐洲央行(ECB)管理委員會在10次連續升息後，於10月決議維持三大政策利率不變，包括主要再融資利率維持4.50%、邊際放款利率維持4.75%，以及存款利率維持於4.00%。據歐盟調查，目前歐洲通膨長期維持在過高的水準，造成區域內物價壓力強勁。雖由於去年基數較高，9月通膨率有顯著下降，且多數通膨指標有放緩的趨勢，但央行為確保通膨能夠降回2%的中期目標，將會維持關鍵利率於較高水準一段時間。

此外，央行先前為了因應新冠肺炎疫情而進行的緊急疫情資產購買計畫PEPP，目前累計已買入的1.7兆歐元債券資產，該計畫也將持續到明年底才會結束。由於PEPP累積之資產為抵禦市場動盪的防線，歐洲央行目前無意提前終止該計畫。

(2) 歐盟平台工作指令

平台工作特指組織或個人利用網路平台接觸其他組織或個人，以提供服務或解決特定問題，藉此換取報酬的工作形式。在新冠肺炎流行的期間，數位平台快速成長，於2022年歐盟大約有2800萬人透過數位平台工作，包含計程車司機、家事勞工、餐點外送員等職務，預計2025年將有4300萬位平台工作者。

然而，目前多數的平台工作人員被定義為個體經營戶，但實際上部分人員需要遵守許多與其他受僱者相同的規則與限

制，故其符合受僱者之標準，應享有法規保障的勞動權利。因此，歐盟委員會於 2023 年 6 月正式通過改善平台工作人員權利之指令，希望各國可依國內情況制定新規定，以改善平台工作者的工作權益。

I. 就業狀態改善

歐盟提出之指令有兩項應改善之關鍵，一是確定數位平台工作人員的正確就業狀況，以讓透過數位勞工平台工作的人員更容易獲得與其實際工作安排相對應的合法就業身分。

一旦可確定平台工作人員處於僱傭關係中，該人員便應享有僱傭關係所附帶的勞動和社會權利，包含最低工資、集體談判、工作時間與健康保障、有薪休假、改善工傷事故保護的機會、失業和疾病福利，以及繳費型退休金等。

II. 演算法管理

指令之第二項應改善之關鍵，為制定關於在工作場所使用人工智慧 (AI) 的歐盟規則。目前數位勞動力平台使用演算法進行人力資源管理，透過應用程式或網站組織和管理執行平台工作的人員；然而透過平台工作人員通常不了解演算法如何運作或如何進行決策。故藉由指令規範，希望各國可提高數位平台使用演算法的透明度、確保對工作條件進行人工監控，並賦予對自動決策提出異議的權利。

(五) 經濟合作暨發展組織 (OECD)

1、OECD 就業市場趨勢

(1) 勞動力狀況

2023 年第 2 季勞動力人數為 6 億 8,856 萬 8 千人，較上季增加 503 萬 2 千人 (+0.74%)，較上年同季增加 926 萬人 (+1.36%)。而非勞動力人數為 4 億 4,085 萬 4 千人，較上季減少 221 萬 8 千人 (-0.50%)，較上年同季亦減少 81 萬 1 千人 (-2.43%)。

而未經季節調整之勞參率為 61.0%，較上季、上年同季皆上升 0.3 個百分點。經季節調整之勞參率為 60.9%，與上季持平，較上年同季上升 0.3 個百分點。

(2) 失業狀況

2023 年第 2 季失業人數為 3,249 萬 8 千人，較上季減少 213 萬 4 千人 (-6.16%)，較上年同季減少 81 萬 1 千人 (-2.43%)。2023 年第 2 季未經季節調整之失業率為 4.7%，較上季下降 0.4 個百分點，較上年同季下降 0.2 個百分點。經季節調整之失業率為 4.8%，與上季持平，較上年同季下降 0.2 個百分點。

(3) 就業狀況

2023 年第 2 季就業人數為 6 億 5,607 萬人，較上季增加 716 萬 6 千人 (+1.10%)，較上年同季增加 1,007 萬 1 千人 (+1.56%)。2023 年第 2 季就業率為 70.2%，較上季、上年同季皆上升 0.7 個百分點。

表 24 OECD 整體就業市場指標

單位：千人；%

年季別	15歲以上 民間人口	勞動力人數			非勞動力	就業率 (15-64歲)	勞參率(15歲以上)		失業率	
		合計	就業人數	失業人數			季節 調整	季節 調整		
2020	1,106,769	656,875	610,106	46,769	449,894	66.0	59.3	59.3	7.1	7.1
2021	1,112,838	666,390	625,389	41,001	446,448	67.7	59.9	59.9	6.2	6.2
Q1	1,110,520	657,359	611,217	46,142	453,161	66.3	59.2	59.5	7.0	6.7
Q2	1,112,096	665,461	622,739	42,722	446,635	67.4	59.8	59.9	6.4	6.5
Q3	1,113,601	671,389	631,692	39,697	442,212	68.3	60.3	60.1	5.9	5.9
Q4	1,115,134	671,351	635,907	35,444	443,783	68.7	60.2	60.1	5.3	5.5
2022	1,120,999	678,914	644,948	33,966	442,085	69.4	60.6	60.6	5.0	5.0
Q1	1,118,157	672,014	635,546	36,468	446,143	68.5	60.1	60.4	5.4	5.2
Q2	1,120,011	679,308	645,999	33,309	440,703	69.5	60.7	60.6	4.9	5.0
Q3	1,121,838	681,868	648,227	33,641	439,970	69.7	60.8	60.6	4.9	4.9
Q4	1,123,991	682,466	650,021	32,445	441,525	69.7	60.7	60.7	4.8	4.9
2023	1,128,015	686,052	652,487	33,565	441,963	69.5	60.7	61.0	5.1	4.8
Q1	1,126,608	683,536	648,904	34,632	443,072	69.5	60.7	60.9	5.1	4.8
Q2	1,129,422	688,568	656,070	32,498	440,854	70.2	61.0	60.9	4.7	4.8
Q3

註：1.除失業率和勞參率同時列出季節性調整與非季節性資料外，其餘指標皆為非季節性調整。

2.就業率數據遵循經濟合作暨發展組織（OECD）之計算方式：「該年齡區間就業人數/相同年齡區間之民間人口」，以15-64歲之年齡區間進行計算。

3.本表格中「...」符號，係指尚未發布相關數據。

資料來源：OECD.Stat，<http://stats.oecd.org/index.aspx?queryid=36324>

2、OECD 經濟展望報告¹⁹

經濟合作暨發展組織(OECD)於2023年9月發布經濟展望中期報告，文中說明2023年上半年雖經濟成長情況較預期彈性，但成長前景依舊疲軟。隨著貨幣政策的效果越來越明顯，加上中國的復甦弱於預期，預計2024年全球經濟成長將低於2023年。

(1)全球經濟成長表現與未來趨勢

2023年上半年全球GDP年增率為3.2%，略高於原先預期。美國和日本的成長較為強勁，歐洲國家則多呈疲軟，而巴西、印度、南非等新興市場，受益於與天氣相關的農業市場，成長多為正面。而中國的GDP成長情況卻不如預期，不僅疫情後重新開放所帶動的成長逐漸減弱，且中國房地產業的結構性問題更拖累了內需市場的成長。

雖全球整體經濟成長優於預期，但今年上半年貿易量的成長速度卻低於預期，特別是已開發經濟體。截至2023年6月，全球商品貿易量年增率下降了2.5%；相比之下，服務貿易則有較好表現，旅遊業雖在新冠肺炎疫情流行初期急遽下滑，近期則呈強勁反彈。

儘管目前各國GDP多有良好表現，但透過數據觀察，2023年下半年成長動力將會消失。預計美國2024年GDP成長率將從2.2%放緩至1.3%；而終端需求低迷的歐元區，隨著高通膨對實際收入的不利影響消退，預計2024年GDP成長將從0.6%微升至1.1%；中國經濟成長則因內需疲軟和房地產市場的結構性壓力影響而受到抑制，2024年恐會降至4.6%。

(2)整體通膨正在下降，但核心通膨仍持續

¹⁹ https://www.oecd-ilibrary.org/sites/ce188438-en/index.html?itemId=/content/publication/ce188438-en&_csp_=f8e326092da6dbbfbef8fbfa1b8ad3d52&itemIGO=oecd&itemContentType=book

全球整體通膨率的下降幅度比原本預期多，主要受到 2022 年至 2023 年國際情勢變動下、能源價格急遽下降的影響。而各經濟體的通膨率存在懸殊差異，如中國的通膨率接近零，並有部分國家通膨率遠高於所有 G20 經濟體的央行目標，如阿根廷的通膨率則超過 100%。而核心通膨（不包括能源和食品）也開始下降，但速度較為溫和，商品價格通膨亦在逐漸下降；服務價格通膨則持續，主要受到勞動成本以及能源價格變化的影響。預計 2024 年通膨將持續放緩，G20 國家 2024 年的整體通膨率將從 6% 降至 4.8%、核心通膨率將從 4.3% 降至 2.8%。

(3) 需要重振結構性政策，調整政策的重點

近幾個月來，大多數已開發經濟體的政策利率不斷調升(除日本維持寬鬆貨幣政策外)，隨政策影響逐漸顯現，各國升息步調有所放緩，但直至有明顯跡象可預期未來通膨緩和，各國貨幣政策皆會持續，2024 年全球有極高機會維持於高利率。

在面對 2024 年全球經濟成長趨緩、潛在成長率下降的趨勢，再加上人口老化、氣候轉型等挑戰，各國面臨逐漸增加的財政壓力。各國應採取能夠促進供給的結構性改革以重振國內經濟，例如減少產品市場限制、促進產業投資及勞動力參與，以及加強技能開發，以改善生產力並提高永續生活的水準。此外，加快減碳進程亦為重要目標，包括增加對綠能、數位基礎設施的投資，對創新的支持、並提高減少碳排放的標準等措施，應為大多數經濟體在重振國內經濟的同時須注意的。

(六) 國際勞工組織 (ILO) 勞動市場政策資訊

1、再生能源對全球就業市場之影響²⁰

國際勞工組織與國際再生能源機構(IRENA)合作於 2023 年 9 月 28 日發佈《再生能源與就業：2023 年年度回顧》(Renewable Energy and Jobs: Annual Review 2023)，報告中討論到再生能源的發展不僅改變了世界經濟的能源結構，而且創造就業機會，產生經濟價值並提高人類福祉。

據研究調查，再生能源的發展有助於增加就業機會。據研究統計，2022 年全球可再生能源行業直接僱用 1370 萬人，間接僱用 2370 萬人，且在太陽能光電、生物能源、水力發電和風力發電的發展下，行業的僱用人數在過去十年中持續增長。其中特別是太陽能光電在 2022 年創造了 490 萬個就業機會，佔再生能源產業勞動力總數的三分之一以上，而水力、生質燃料的就業人數與 2021 年，各約 250 萬個，其次是風電，有 140 萬個就業機會。

以國家區分，中國佔全球總數的 41%。巴西、歐盟 (EU) 國家、印度和美利堅合眾國 (美國) 等。它們共同代表了全球產能裝置的大部分，並在設備、工程和相關服務的製造中發揮關鍵作用。根據 IRENA《世界能源轉型展望》建立的社會經濟模型預測，欲確保全球的氣候安全，未來幾十年內再生能源將會創造數百萬個額外的就業機會。

在適當產業政策的支持下，許多國家對供應鏈在地化和在國內創造就業機會表現出越來越大的興趣。這與減少能源供應不安全的願望日益增長是相輔相成的。多年來，中國成功地推行了一系列廣泛的產業政策。最近，歐盟、印度、日本、南非和美國宣

²⁰ https://www.ilo.org/global/publications/books/WCMS_895772/lang--en/index.htm

布了刺激國內製造業的措施。各國需持續努力尋找方法將在地化與全球合作結合，以實現能源轉型。

2、人工智慧對就業數量和品質的潛在影響²¹

國際勞工組織 2023 年 8 月 21 日發佈《生成式人工智慧和就業：對就業數量和品質的潛在影響的全球分析》（Generative AI and jobs: A global analysis of potential effects on job quantity and quality）研究報告，其中探討生成式人工智慧對全球各項職業的潛在影響。此研究利用 OpenAI 的 GPT-4 模型估計各職業在 AI 發展下的潛在暴露風險；並區分全球國家之收入組別，估計 GPT-4 對不同收入國家造成的潛在就業影響。

該研究檢視 ISCO-08 國際標準職業分類及各職業之工作項目，量化人工智慧對這些工作項目的潛在影響程度。研究發現，文職工作、行政工作有較高的暴露風險，其工作內容有 24% 為高度暴露，58% 為中度暴露；而其他職業別，其工作內容僅有 1% 至 4% 屬於高度暴露，低於 25% 的工作屬中度暴露。人工智慧技術對於多數職業的影響為增加工作量，將職業中的部份工作項目進行自動化，以增加時間進行其它工作項目，而非將該職業完全轉變為自動化。

而不同收入的國家，因擁有不同的職業結構，人工智慧造成的影響程度也有差異。在低收入國家，僅有 0.4% 的工作可能會受到自動化影響，而在高收入國家，則有 5.5% 的工作受影響；相較之下，人工智慧較能增加各國的工作量，據統計將有助於增加低收入國家 10.4% 的工作以及高收入國家 13.4% 的工作。然而，此估計並未考量各國基礎設施造成的限制，基礎設施的問題將嚴重阻礙人工智慧在低收入國家的發展。

²¹ https://www.ilo.org/global/publications/working-papers/WCMS_890761/lang--en/index.htm

(七) 國際就業市場掃瞄

表 25 各國人力資源與就業市場情勢重要指標

單位：%

期別	我國					美國			日本		
	就業率	失業率		勞參率		就業率	失業率	勞參率	就業率	失業率	勞參率
		季節調整	季節調整	季節調整	季節調整						
110 年(2021)	67.87	3.95	3.95	59.02	59.02	69.4	5.4	61.7	77.9	2.8	62.3
111 年(2022)	68.74	3.66	3.67	59.18	59.18	71.3	3.7	62.2	78.5	2.6	62.6
11 月	68.98	3.61	3.63	59.20	59.17	71.3	3.6	62.1	78.5	2.5	62.5
12 月	69.05	3.52	3.60	59.17	59.17	71.6	3.5	62.0	78.6	2.5	62.4
112 年(2023)	69.37	3.51	3.50	59.21	59.22	71.9	3.6	62.6	78.8	2.6	62.9
1 月	69.13	3.50	3.60	59.17	59.20	71.7	3.4	62.1	78.8	2.4	62.2
2 月	69.15	3.53	3.58	59.18	59.22	71.7	3.6	62.4	78.4	2.6	62.2
3 月	69.19	3.56	3.59	59.20	59.23	71.9	3.5	62.6	78.5	2.8	62.6
4 月	69.26	3.50	3.56	59.18	59.24	72.0	3.4	62.4	78.8	2.6	62.9
5 月	69.29	3.46	3.50	59.13	59.23	71.9	3.7	62.5	78.8	2.6	62.9
6 月	69.36	3.49	3.45	59.17	59.22	72.0	3.6	62.9	79.0	2.5	63.2
7 月	69.50	3.56	3.43	59.31	59.23	72.0	3.5	63.1	78.9	2.7	63.1
8 月	69.55	3.56	3.42	59.30	59.21	72.1	3.8	62.9	79.0	2.7	63.2
9 月	69.56	3.48	3.44	59.21	59.22	72.1	3.8	62.7	79.2	2.6	63.3
10 月	69.67	3.43	3.41	59.24	59.23	72.0	3.9	62.7	79.1	2.5	63.1
11 月	69.66	3.34	3.37	59.26	59.22	72.1	3.7	62.7	79.3	2.5	63.1
較上月變動	(-0.01)	(-0.09)	(-0.06)	(0.02)	(0.01)	(0.1)	(-0.2)	(0.0)	(0.2)	(0.0)	(0.0)
較上年同月變動	(0.68)	(-0.18)	(-0.26)	(0.06)	(0.06)	(0.8)	(0.1)	(0.6)	(0.8)	(0.0)	(0.7)

註：1.根據美國勞工統計局的定義，美國勞動力人口為年齡 16 歲及以上。其餘國家勞動力人口為年齡 15 歲及以上。

2.各國失業率=各國失業人數÷各國勞動力人口；數據經季節調整。

3.各國勞參率=各國勞動力人口÷各國 15 歲（美國為 16 歲）以上民間人口；數據未經季節調整。

4.各國就業率=就業人數÷15-64 歲之民間人口；除我國外，餘為季節調整。

5.OECD 及歐盟為年及季資料。

6.本表括號（）內數字係指增減百分點。

7.本表格中「...」符號，代表該月（季）資料尚未有最新資訊。

表 25 各國人力資源與就業市場情勢重要指標 (續)

單位：%

期別	南韓			OECD ^(37 個成員)			歐盟 ^(27 個國家)		
	就業率	失業率	勞參率	就業率	失業率	勞參率	就業率	失業率	勞參率
110 年(2021)	66.5	3.7	62.8	67.7	6.1	59.9	68.4	7.0	57.1
111 年(2022)	68.5	2.9	63.9	69.4	5.0	60.6	69.8	6.2	57.6
11 月	68.7	2.8	64.2
12 月	68.8	3.1	63.3	69.6	4.9	60.7	70.1	6.1	57.8
112 年(2023)	69.2	2.6	64.4	70.0	4.8	60.9	70.4	6.0	57.9
1 月	68.7	2.9	62.6
2 月	68.7	2.6	63.1
3 月	69.0	2.7	64.1	69.9	4.8	60.7	70.2	6.0	57.8
4 月	69.1	2.6	64.4
5 月	69.3	2.5	65.3
6 月	69.3	2.6	65.3	70.1	4.8	61.0	70.5	6.0	57.9
7 月	69.2	2.8	65.0
8 月	69.5	2.4	64.4
9 月	69.5	2.6	64.6	70.7	5.9	58.1
10 月	69.6	2.5	64.7
11 月	69.4	2.8	64.6
較上月(季)變動	(-0.2)	(0.3)	(-0.1)	(0.2)	(0.0)	(0.3)	(0.2)	(-0.1)	(0.0)
較上年同月(季)變動	(0.7)	(0.0)	(0.4)	(0.6)	(-0.2)	(0.3)	(0.9)	(0.6)	(0.3)

資料來源：1.我國：由本報告依據行政院主計總處人力資源統計資料計算之。

2.美國：美國勞動統計局，<http://www.bls.gov/webapps/legacy/cpsatab1.htm>

3.日本：日本總務省統計局，<http://www.stat.go.jp/data/roudou/index2.htm#kekka>

4.南韓：Statistcs Korea，<http://kostat.go.kr/portal/eng/index.action>

5.OECD(37 個成員)：<https://stats.oecd.org/index.aspx?queryid=36324>

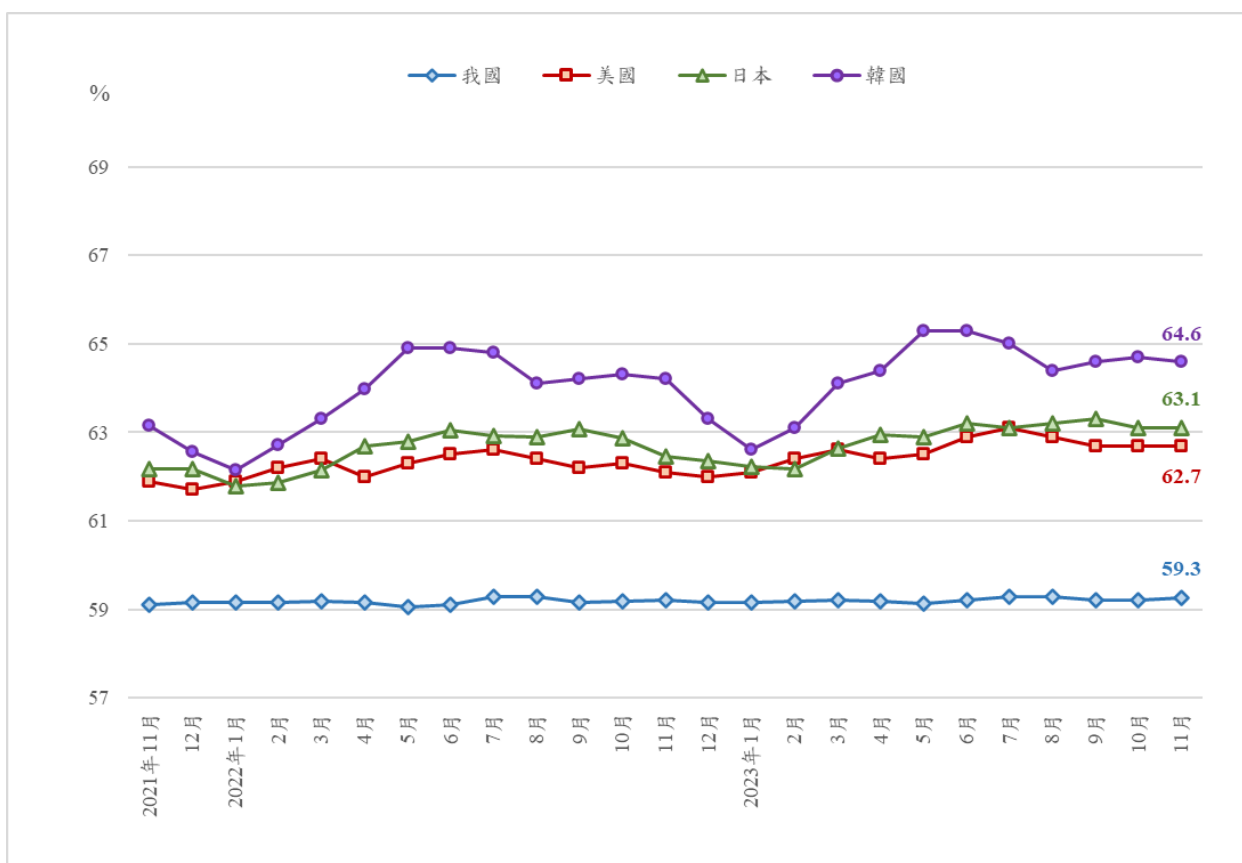
6.歐盟(27 個國家)：Eurostat，<http://ec.europa.eu/eurostat/data/database>

7.各國「就業率」：<https://data.oecd.org/emp/employment-rate.htm>

1. 勞參率

截至2023年11月為止，主要國家勞參率呈平穩趨勢，因全球通膨尚未平復，各國勞動市場仍有不確定性。美國2023年11月勞參率為62.7%，與上月持平，較上年同月則上升0.6個百分點；日本2023年11月勞參率為63.1%，與上月持平，較上年同月則上升0.7個百分點；南韓勞參率為各國最高，2023年11月勞參率為64.6%，較上月下降0.1個百分點，但較上年同月上升0.4個百分點。我國勞參率較美、日、韓低，波動幅度較小，2023年11月勞參率為59.3%，較上月、上年同月上升0.1個百分點。

圖 29 主要國家勞參率趨勢



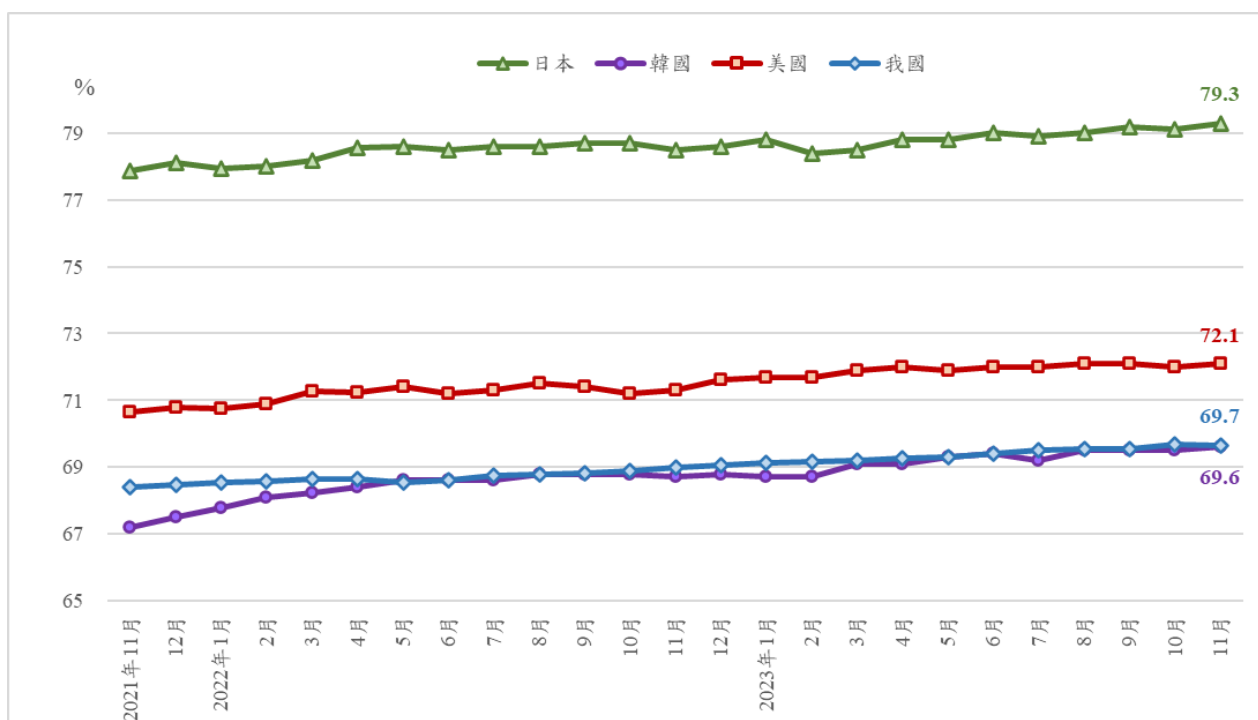
註：我國數據經四捨五入至小數點後一位；數據皆未經季節調整。

資料來源：行政院主計總處，人力資源統計、美國勞動統計局、日本總務省統計局、南韓統計局。

2. 就業率

根據 OECD 之就業率標準定義比較我國與美國、日本及南韓近年就業率，美國 2023 年 11 月就業率為 72.1%，較上月上升 0.1 個百分點，較上年同月亦上升 0.8 個百分點。日本就業率通常屬各國最高，2023 年 11 月就業率為 79.3%，較上月上升 0.2 個百分點，較上年同月上升 0.8 個百分點。而以往南韓就業率在四國中相對較低者，近年來就業率則與我國相當，2023 年 11 月就業率為 69.6%，與上月下降 0.1 個百分點，較上年同月上升 0.7 個百分點。我國 2023 年 11 月就業率為 69.7%，與上月持平，較上年同月上升 0.7 個百分點。

圖 30 主要國家就業率趨勢（按 OECD 定義）



註：我國數據經四捨五入至小數點後一位。

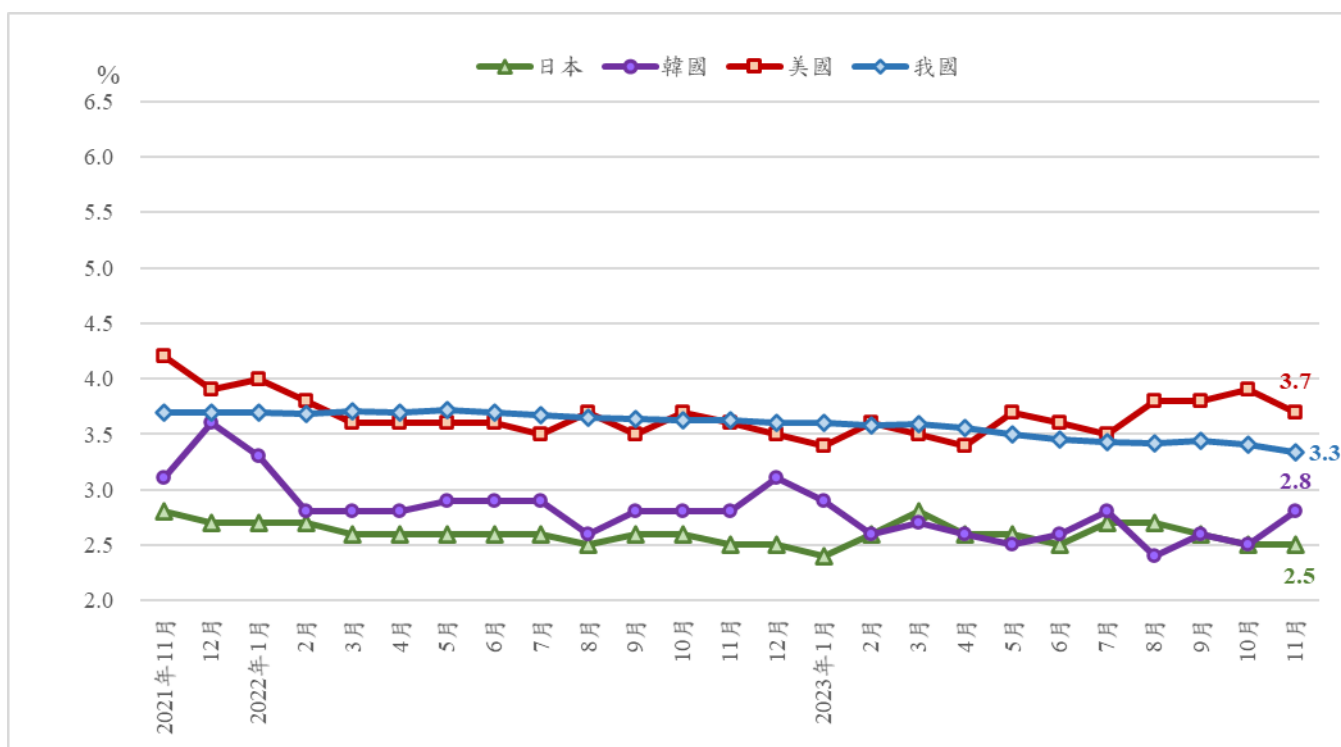
資料來源：我國就業率數據由本報告計算之；數據未經季節調整。

其他國家就業率數據引自 OECD Stat: <https://stats.oecd.org/>；數據經季節調整。

3.失業率

全球景氣成長緩慢，主要國家之勞動市場則維持穩定。美國 2023 年 11 月失業率為 3.7%，較上月下降 0.2 個百分點，較上年同月上升 0.1 個百分點；日本 2023 年 11 月失業率為 2.5%，與上月、上年同月皆持平。南韓 2023 年 11 月失業率為 2.8%，較上月增加 0.3 個百分點，與上年同月相較則持平。我國 2023 年 11 月失業率為 3.4%，與上月持平，但較上年同月下降 0.2 個百分點。

圖 31 主要國家失業率趨勢



註：我國數據經四捨五入至小數點後一位；數據皆經季節調整。

資料來源：行政院主計總處，人力資源統計、美國勞動統計局、日本總務省統計局、南韓統計局。

五、綜合分析

- (一) 出口、批發業營業額轉正成長，零售、餐飲業營業額持續熱絡，國內景氣持續好轉；113 年出口動能及投資回升、民間消費動能延續，整體經濟成長可望逾 3%

112 年 11 月景氣對策信號綜合判斷分數回升至 20 分，再次轉呈黃藍燈，主因 11 月出口、批發業營業額轉呈正成長，加上零售及餐飲業持續熱絡所致。同時，領先指標跌幅縮小，同時指標持續上升，顯示國內景氣漸次好轉。另，國內外主要機構預測 113 年我國經濟成長率可望逾 3%，伴隨全球貿易復甦成長，出口動能及投資回升、民間消費動能延續，惟各國央行貨幣政策走向、國際原物料價格走勢，以及地緣政治情勢發展，仍須密切留意。

- (二) 112 年 11 月失業率下降，公立就業服務機構新登記求職人數略微增加、求才人數減少，求供倍數下降至 1.41 倍

112 年 11 月失業率 3.34%，較上月下降 0.09 個百分點，而經季節調整變動因素後，失業率為 3.37%，較上月下降 0.04 個百分點。受工讀需求減少及畢業生就業之因素影響，初次尋職失業者 8 萬 8 千人，較上月減少 3 千人或 3.13%。而對原有工作不滿意而離職失業人數較上月則減少 4 千人或 2.29%，但較上年同月增加 1 萬 6 千人或 10.84%。

依據勞動部勞動力發展署就業服務資訊整合系統統計，11 月各公立就業服務機構之廠商新登記求才人數為 8 萬 4,060 人次，較上月減少 1 萬 1,926 人次 (-12.42%)；而 11 月新登記求職人數 5 萬 9,433 人次，較上月增加 469 人次 (+0.80%)，故求供倍數換算後每人平均有 1.41 個工作機會，較上月減少 0.22 個機會。

- (三) 外銷訂單收黑但持續改善，且隨國際鋼市回溫，AI 商機增進半導體業訂單能見度，帶動資訊電子工業及金屬機械工業人力需求增加

我國 112 年 11 月外銷訂單較上年同月減少但減幅持續收斂，加以庫存去化成效逐漸顯現，部分廠商已開始恢復備貨，以供銷售，致 112 年 11 月新登記求才人數 2 萬 5,042 人次，較上月減少 2,789 人次 (-10.02%)，較上年同月減少 4,838 人次 (-16.19%)。

製造業四大行業之新登記求才人數較上月、上年同月減少。其中，資訊電子工業減少最多，金屬機械工業次之，分別較上月減少 1,786 人次 (-27.35%) 及 758 人次 (-8.25%)。主因可能隨國際鋼鐵市場出現回溫，加上 AI 商機需求，相關訂單能見度大增，使半導體業復甦有望，也帶動相關機械設備及擴廠所需的鋼材需求，皆有助製造業增加人力需求。

(四) 就業市場持續緊俏致新登記求才人數回升，加以因應百貨週年慶及電商旺季，造成廠商對零售業、陸上運輸業等人力需求上升

112 年 11 月服務業就業人數 703 萬人，較上月增加 1 萬 6 千人 (+0.22%)，且非製造業經理人指數 NMI 亦顯示服務業商業活動與人力僱用維持擴張。對比勞動部勞動力發展署就業服務資料庫統計，112 年 11 月服務業整體徵才需求回升，新登記求才人數 6 萬 3,837 人次，較上月增加 729 人次 (+1.16%)，由於就業市場持續緊俏，廠商為遞補流失人力而持續徵才，故傳統上 10 月雖為徵才淡季，但仍較上年同月增加 3,336 人次 (+5.51%)，加上第四季適逢百貨週年慶及網路電商促銷檔期，拉抬零售業及陸上運輸業徵求人數，分別較上月增加 989 人次 (+9.30%) 及 610 人次 (+49.47%)。

表 26 我國就業情勢掃描

指 標	112 年 11 月	較上月增減 (較上年同月增減)	補充說明
就業人數	1,157 萬 7 千人	↑ 1 萬 9 千人 (↑ 14 萬 7 千人)	1.服務業就業人數為703萬人(占60.72%)，較上月 ↑1萬6千人(↑0.22%)，較上年同月↑16萬7千人 (↑2.43%) 2.工業就業人數為404萬9千人(占34.97%)，較上月 ↑4千人(↑0.09%)，較上年同月↑7千人 (↑0.17%) 3.農、林、漁、牧業就業人數為49萬9千人(占 4.31%)，與上月持平(↓0.02%)，較上年同月↓2萬 6千人(↓5.06%)
勞動力參與率	59.26%	↑ 0.02 個百分點 (↑ 0.06 個百分點)	勞動力人數為1,197萬7千人，較上月↑8千人 (↑0.07%)，較上年同月增加11萬9千人(↑1.00%)
失業人數	40 萬人	↓ 1 萬 1 千人 (↓ 2 萬 8 千人)	失業者失業週數平均為 20.0 週，較上月縮短 0.7 週，較 上年同月縮短 1.7 週 1.初次尋職者為 19.1 週，較上月縮短 1.8 週，較上年 同月縮短 4.7 週 2.非初次尋職者為 20.2 週，較上月縮短 0.4 週，較上 年同月縮短 0.9 週
失業率	3.34%	↓ 0.09 個百分點 (↓ 0.27 個百分點)	單 位： % (較上月,較上年同月) 國中及以下：2.05%(↓0.34個百分點,↓0.38個百分點) 高中、高職：3.14%(持平,↓0.09個百分點) 專 科：2.54%(↓0.03個百分點,↓0.04個百分點) 大 學：4.55%(↓0.13個百分點,↓0.61個百分點) 研 究 所：2.65%(↓0.05個百分點,↓0.19個百分點)
失業者中長期 失業者占比	11.25%	↑ 0.06 個百分點 (↓ 1.60 個百分點)	長期失業者 4 萬 5 千人，與上月↓1千人，較上年同月 ↓1萬人
失業者中初次 尋職者占比	22.00%	↓ 0.14 個百分點 (↓ 0.20 個百分點)	失業者中初次尋職者 8 萬 8 千人，較上月↓3千人，較 上年↓7千人
長期失業者中初 次尋職者占比	17.78%	↓ 10.48 個百分點 (↓ 7.68 個百分點)	長期失業者中初次尋職者 8 千人，與上月↓5千人，較 上年同月↓6千人

註：表中括號（）為較上年同月增減情形。

資料來源：行政院主計總處，人力資源調查提要分析。

表 26 我國就業情勢掃描 (續)

指 標	112 年 11 月	較上月增減 (較上年同月增減)	補充說明
青年失業率： 15-19歲	8.03%	↓ 0.42 個百分點 (↓ 0.65 個百分點)	單 位：千人(較上月,較上年同月) 勞動人口：9 萬 3 千人(↑ 1 千人,↓ 1 千人) 失業人口：7 千人(↓ 1 千人, ↓ 1 千人) 就業人口：8 萬 6 千人(↑ 2 千人, 持平)
20-24歲	11.27%	↓ 0.29 個百分點 (↓ 0.80 個百分點)	勞動人口：72 萬 9 千人(↓ 3 千人, ↓ 3 萬 4 千人) 失業人口：8 萬 2 千人(↓ 3 千人, ↓ 1 萬人) 就業人口：64 萬 7 千人(持平, ↓ 2 萬 3 千人)
25-29歲	5.73%	↓ 0.29 個百分點 (↓ 0.31 個百分點)	勞動人口：136 萬 3 千人(↓ 5 千人, ↓ 3 萬 4 千人) 失業人口：7 萬 8 千人(↓ 4 千人, ↓ 6 千人) 就業人口：128 萬 5 千人(↓ 1 千人, ↓ 2 萬 8 千人)
因經濟因素致週 工時未達35小時 之就業人數	20 萬 7 千人	持平 (↓ 2 千人)	因經濟因素(包括業務不振、無法找到工時大於 35 小時之工作及季節關係)致週工時未達 35 小時者為 20 萬 7 千人
資遣通報(11月)	1 萬 3,902 人	↑ 1,965 人 (↑ 2,328 人)	1.一般工廠資遣離職員工為1萬1,171人,較上月 ↑ 480人,較上年同月↑ 897人 2.關廠歇業資遣離職員工為2,731人,較上月↑ 1,485 人,較上年同月↑ 1,431人
失業給付 認定件數(11月)	3 萬 5,408 件	↓ 1,111 件 (↑ 7,400 件)	1.初次認定申請件數為8,088件,較上月↑ 885件 (↑ 12.29%),較上年同月↑ 2,136件(↑ 35.89%) 2.再次認定申請件數為2萬7,320件,較上月↓ 1,996件 (↓ 6.81%),較上年同月↑ 5,264件(↑ 23.87%)
公立就服體系求 供倍數(11月)	1.41 倍	↓ 0.22 倍 (↓ 0.15 倍)	1.新登記求職5萬9,433人次,較上月↑ 469人次 (↑ 0.80%),較上年同月↓ 1,744人次(↓ 2.85%) 2.新登記求才8萬4,060人次,較上月↓ 1萬1,926人次 (↓ 12.42%),較上年同月↓ 1萬1,253人次(↓ 11.81%)
全體受僱員工 總薪資	5 萬 1,911 元	↑ 1.53% (↑ 0.84%)	112 年 1 至 11 月全體受僱員工每人每月總薪資平均為 5 萬 8,598 元,較上年同期↑ 851 元(↑ 1.47%)
全體受僱員工 經常性薪資	4 萬 5,610 元	↑ 0.08% (↑ 2.11%)	112 年 1 至 11 月全體受僱員工每人每月經常性薪資平 均為4萬5,457元,較上年同期↑ 1,088元(↑ 2.45%)

註：表中括號 () 為較上年同月增減情形。

資料來源：

- 1.行政院主計總處,人力資源調查提要分析。
- 2.勞動部勞動力發展署,資遣通報系統。
- 3.勞動部勞動力發展署,就業服務資訊整合系統。
- 4.勞動部,勞動統計查詢網。
- 5.行政院主計總處,薪資與生產力調查提要分析。

六、附表

附表 1 海關商品出口主要貨品

單位：百萬美元、%

期別	總計	電子零組件	資通與視聽產品	基本金屬及其製品	機械	塑橡膠及其製品	化學品	光學及精密儀器*	電機產品	運輸工具	紡織品	礦產品
109年(2020)	345,126	135,512	49,145	25,486	21,919	21,259	16,654	16,734	10,866	10,958	7,539	7,322
110年(2021)	446,371	171,995	61,323	36,811	27,830	29,866	23,408	19,788	14,355	14,582	9,027	12,130
111年(2022)	479,415	200,134	64,679	36,866	28,551	26,016	23,476	16,522	15,864	16,629	8,849	19,745
11月	36,112	15,151	5,385	2,746	2,141	1,818	1,599	1,291	1,191	1,266	631	1,210
12月	35,734	16,047	5,191	2,428	2,226	1,679	1,491	1,298	1,159	1,164	577	886
1~11月	443,681	184,088	59,488	34,438	26,325	24,338	21,984	15,224	14,705	15,466	8,272	18,859
112年(2023)	392,542	162,850	73,252	26,340	22,052	18,335	16,935	12,003	11,989	11,426	6,096	13,680
1月	31,504	12,716	4,697	2,416	1,902	1,512	1,529	1,064	1,059	1,252	558	1,289
2月	31,040	12,940	4,158	2,286	1,686	1,746	1,765	1,130	1,014	952	545	1,344
3月	35,179	15,566	4,773	2,490	1,990	1,793	1,563	1,247	1,147	1,108	614	1,200
4月	35,936	15,734	5,468	2,502	2,129	1,691	1,514	1,252	1,143	1,104	564	1,190
5月	36,105	15,054	5,797	2,617	2,132	1,731	1,530	1,296	1,191	1,173	534	1,260
6月	32,319	13,581	5,037	2,423	1,937	1,618	1,381	1,244	1,045	1,004	500	970
7月	38,727	15,613	9,102	2,432	2,128	1,638	1,547	1,002	1,104	1,029	545	1,030
8月	37,359	15,136	7,584	2,429	2,139	1,761	1,532	932	1,115	1,014	575	1,503
9月	38,807	16,264	8,263	2,223	2,023	1,664	1,719	952	1,062	989	593	1,454
10月 [㊦]	38,098	15,644	9,004	2,263	1,952	1,630	1,448	928	1,014	917	538	1,285
11月 [㊧]	37,469	14,604	9,369	2,261	2,034	1,551	1,407	957	1,095	883	532	1,156
較上年同月增減%	3.8	-3.6	74.0	-17.7	-5.0	-14.7	-12.0	-25.9	-8.1	-30.2	-15.8	-4.4
較上年同期增減%	-11.5	-11.5	23.1	-23.5	-16.2	-24.7	-23.0	-21.2	-18.5	-26.1	-26.3	-27.5

註：1.機械係指我國輸出入貨品分類號列第 84 章之貨品，但不含屬於家用之電器，且不含與自動資料處理機相關者。

2.㊦代表初步統計結果、㊧為修正數。

3.財政部每月進出口貿易統計資料，於次月初發布初步值，2個月後發布正式值；並於次年2月、9月分別辦理第1次及第2次年修正，修訂上年各月貿易統計資料。

4.為配合 HS 2022 年版發布及我國海關進口部分稅則修正，112年6月起「資通與視聽產品」、「光學及精密儀器」內涵異動，若同按新分類內涵比較，112年6月資通與視聽產品年變動率為-6.6%、光學及精密儀器變動率為-9.3%。

資料來源：財政部，進出口貿易統計月報。

附表 2 我國對主要國家/地區出口金額及成長率

單位：百萬美元、%

期別	總計	亞洲	中國大陸及香港				日本	東協	美洲	歐洲
			中國大陸	香港	美國					
109年(2020)	345,126	247,497	151,381	102,446	48,935	23,398	53,209	50,550	28,143	
110年(2021)	446,371	315,540	188,875	125,903	62,972	29,206	70,233	65,686	38,484	
111年(2022)	479,415	330,538	185,875	121,093	64,782	33,609	80,603	75,052	41,099	
11月	36,112	24,766	13,558	8,915	4,643	2,957	6,036	5,876	2,990	
12月	35,734	24,744	14,275	9,361	4,914	2,587	5,728	5,672	3,155	
1~11月	443,681	305,795	171,600	111,732	59,868	31,022	74,876	69,380	37,944	
112年(2023)①	392,542	260,619	138,891	87,450	51,441	28,593	69,302	67,752	38,628	
1月	31,504	20,145	10,440	6,838	3,603	2,747	4,988	5,363	3,608	
2月	31,040	21,217	11,006	7,098	3,908	2,327	5,659	4,733	2,914	
3月	35,179	23,876	12,888	7,543	5,345	2,454	6,050	5,501	3,434	
4月	35,936	24,530	12,736	7,634	5,103	3,196	6,367	5,592	3,498	
5月	36,105	24,122	12,734	7,719	5,015	3,063	6,079	6,074	3,685	
6月	32,319	21,559	11,989	7,266	4,723	2,307	5,357	5,194	3,364	
7月	38,727	25,140	13,417	8,699	4,718	2,742	6,807	6,729	4,648	
8月	37,359	24,525	12,975	8,350	4,625	2,517	6,871	6,660	3,603	
9月	38,807	25,613	13,824	8,134	5,690	2,192	7,468	6,897	3,673	
10月①	38,098	25,596	14,176	9,757	4,418	2,428	6,788	7,187	3,161	
11月②	37,469	24,297	12,707	8,414	4,292	2,620	6,869	7,823	3,041	
較上年同月 增減%	3.8	-1.9	-6.3	-5.6	-7.5	-11.4	13.8	33.1	1.7	
較上年同期 增減%	-11.5	-14.8	-19.1	-21.7	-14.1	-7.8	-7.4	-2.3	1.8	

註：1.東協包括新加坡、馬來西亞、菲律賓、泰國、印尼、越南、汶萊、寮國、緬甸及柬埔寨等 10 國。

2.①代表初步統計結果、②為修正數。

3.財政部每月進出口貿易統計資料，於次月初發布初步值，2個月後發布正式值；並於次年 2 月、9 月分別辦理第 1 次及第 2 次年修正，修訂上年各月貿易統計資料。

4.出口貨品係以申報之最終目的地為準。

資料來源：財政部，進出口貿易統計月報。

附表 3 金融物價統計指標

年(月)別	貨幣供給 M1B (日平均)		生產者物價指數 (PPI)		消費者物價指數 (CPI)		股票市場股價指數 (平均)
	金額(億元)	年增率(%)	定基指數	年增率(%)	定基指數	年增率(%)	
110年(2021)	236,541	16.36	100.00	—	100.00	1.97	16,901
111年(2022)	255,007	7.87	110.51	10.51	102.95	2.95	15,713
11月	255,391	4.42	111.73	7.11	103.62	2.35	14,067
12月	257,840	4.14	109.68	6.32	103.78	2.71	14,513
112年(2023)	261,740	2.77	109.97	-0.48	105.42	2.48	16,148
1月	259,131	2.74	109.59	5.80	104.71	3.05	14,737
2月	260,165	2.03	109.07	3.72	104.06	2.42	15,529
3月	260,029	2.01	109.26	0.11	104.32	2.35	15,653
4月	260,595	2.68	109.40	-2.23	105.11	2.35	15,728
5月	261,039	3.27	108.86	-3.95	105.04	2.02	15,956
6月	260,723	2.35	108.18	-4.84	105.16	1.75	16,984
7月	262,808	3.69	108.77	-3.13	105.26	1.88	17,072
8月	265,277	2.86	110.94	0.10	105.85	2.53	16,648
9月	264,574	2.76	112.03	-0.01	106.52	2.93	16,750
10月	263,063	3.32	112.44	-0.34	106.93	3.05	16,422
11月	263,141	3.03	110.95	-0.70	106.63	2.90	16,978

註：1.由於受查者延誤或更正報價，最近3個月物價指數相關資料均可能修正。

2.物價指數之基期為105年；即民國105年=100。股票市場股價指數之基期為55年；即民國55年=100
資料來源：行政院主計總處，物價統計月報；中央銀行，重要金融統計月報。

附表 4 2023 年經濟成長率預測值

單位：%

預測機構	全球	臺灣	中國	美國	日本	歐元區
IMF	3.0	0.8	5.0	2.1	2.0	0.7
S&P Global	2.6	1.1	5.2	2.4	1.8	0.5
OECD	2.9	—	5.2	2.4	1.7	0.6
世界銀行	2.1	—	5.6	1.1	0.8	0.4

資料來源：

1. IMF, *World Economic Outlook*, October 2023.
2. S&P Global, *World Overview*, November 2023.
3. OECD, *Economic Outlook*, November 2023.
4. The World Bank, *Global Economic Prospects*, June 2023.